

Vesturbæjarblaðið

Dreift frítt í öll hús í póstnúmer 101 og 107

SEPTEMBER 2019



9. tbl. 22. árg.



59 verslanir og veitingastaðir hafa opnað í miðborginni



- bls. 4-5
Viðtal við
Dóru Björt
Guðjónsdóttur,
borgarfulltrúa

Alls hafa 59 verslanir og veitingastaðir verið opnað í miðborg Reykjavíkur á undanförunum 18 mánuðum. Umhverfið í miðborginni er að breytast. Byggingar að rísa. Nýir rekstraraðilar að taka til starfa. Fjöldi íbúða hafa verið byggðar. Mannlífið er einnig að breytast. Þar sem varla sást hræða á ferli eftir að kvöldla tók er fjöldi fólks á ferð. Bæði borgarbúar og ferðafólk.

Dóra Björt Guðjónsdóttir, borgarfulltrúi og fyrrverandi forseti borgarstjórnar segir eðlilegt að nokkurn tíma taki fyrir fólk og fyrirtæki að koma sér fyrir í endurnýjaðri miðborg en fjarri lagi að flótti hafi átt sér stað. Tölurnar um fjölda rekstraraðila sýni það svart á hvítu.

“Maður sá vel á Menningarnótt hvernig miðborgin er orðin frábær umgjörð utan um samveru fólks. Það skiptir máli.” Dóra Björt er formaður mannréttinda-, nýsköpunar- og lýðræðisráðs og nýlega hætt sem forseti borgarstjórnar. Hún tók við því embætti yngst allra frá upphafi. “Ég tók við sem forseti borgarstjórnar á þrítugsafmælinu mínu og hætti daginn fyrir 31. árs afmælið. Á ári mínu sem forseti náði ég að gera allt það sem ég setti mér sem markmið að gera hvað varðar meira gagnsæi og valddreifingu,” segir hún í samtali við Vesturbæjarblaðið.

Sjá nánar á bls. 4 til 5.



Góð þjónusta – Hagstætt verð

Afgreiðslutími:
Virka daga: kl. 9-18:30
Laugardaga: kl. 10-16



Seljavegur 2 | Sími: 511-3340 | Fax: 511-3341 | www.reyap.is | reyap@reyap.is



Af nýslátruðu helgartilboð!

19. til 22. september, á meðan birgðir endast

Lambalæri úr kjötborði 1498 kr/kg
Lambahryggir úr kjötborði 2298 kr/kg
Súpukjöt og nýr innmatur, svið, lifur, hjörtu og nýru

Melabúðin
Sími 551-0224

Vesturbæjarblaðið

Útgefandi: Borgarblöð ehf.

Eiðistorgi 13-15 • 172 Seltjarnarnes • Pósthólf 171

Ritstjóri: Þórður Ingimarsson • Sími 551 1519 • 893 5904

Netfang: thordingimars@gmail.com

Auglýsingasími: 511 1188 • 552 1953 • 895 8298

Heimasíða: borgarblod.is

Netfang: borgarblod@simnet.is

Framkvæmda- og auglýsingastjóri: Kristján Jóhannsson

Umbrot: Valur Kristjánsson

Prentun: Landsprent ehf.

Dreifing: Morgunblaðið

9. tbl. 22. árgangur

Vesturbæjarblaðinu er dreift í hvert hús í póstnúmerum 107 og 101.

Krísa í innanlandsflugi

Ljóst er að erlendir ferðamenn kjósa ekki að nýta sér þá þjónustu sem innanlandsflug býður. Einnig er ljóst að landsmenn kjósa í auknum mæli að nýta aðra ferðamáta. Kemur þar fleira en eitt til.

Innanlandsflugið er dýrt. Oft á tíðum má kaupa flugfar til og frá meginlöndum Íslands fyrir sömu eða minni upphæð og kostar að fljúga innanlands. Erlendir ferðamenn sem koma til Keflavíkurflugvallar eiga ekki kost á að komast í framhaldsflug nema að fara fyrst landleið til Reykjavíkur. Fleira mætti telja.

Um og upp úr miðri síðustu öld var ákveðið að flug yrði uppistaða samgangna á milli landshluta. Vegakerfið var lélegt og menn trúðu ekki að unnt yrði að bæta það svo að stóla mætti á heilsársamgöngur á láði. Rokið var til að byggja flugvelli út um allt en í dag eru fæstir þeirra nýttir til almenns farþegaflugs.

Vera má að þar hafi verið gerð afdrifarík mistök í samgöngumálum. Hvað sem segja má um vegakerfið er það allt annað en var fyrir meira en hálfri öld.

Nú er rætt um hvort skilgreina eigi innanlandsflug sem almenningssamgöngur og greiða niður af opinberu fé líkt og ferðir strætisvagna. Vera má að það leysi einhvern vanda. Trúlega myndu fleiri ferðast með flugi yrði það niðurgreitt en einnig má gera ráð fyrir að ferðavenjur sem hafa skapast af stórbættu vegakerfi muni haldast. Fólki kjósi fremur að aka á milli staða. Hafa bílinn með sér.

Þessi staða tengist umræðum um Reykjavíkflugvöll. Er réttlæt看legt að stórt svæði í Miðborg Reykjavíkur sé bundið fyrir innanlandaflug sem stöðugt dregst saman.

Svarið við þessari þróun er að tæpast getur verið réttlæt看legt að leggja í milljarða kostnað við að byggja annan flugvöll fyrir þessa starfsemi. Innanlandsflugið á að flytjast til Keflavíkurflugvallar. En til þess að svo megi verða þarf að ljúka við uppbyggingu Reykjanesbrautar. Jafnvel að flytja hana út fyrir Hafnarfjörð sem er eini verulegi farartálminn á leið á flugvöllinn. Kostnaður við það yrði brot af byggingu nýs flugvallar.

Stúdentaíbúðir munu rísa við gamla Garð



Tölvuteiknuð mynd af nýbyggingu við Gamla Garð. Mynd: Andrúm.

Stúdentaíbúðir munu rísa á lóð Háskóla Íslands við Gamla Garð. Íbúðirnar munu rísa samkvæmt breyttu deiliskipulagi sem borgarráð hefur samþykkt. Heildarstærð nýbygginga sem mun rísa á reitnum verður að hámarki 2.800 fermetrar. Vonast er til að framkvæmdir geti hafist um næstu áramót og að verklok ofanjarðar verði síðsumars 2021.

Stúdentaíbúðirnar munu rísa á reit á horni Suðurgötu og Hringbrautar og afmarkast af þeim götum til norðurs og austurs og af Sæmundargötu til suðurs og vesturs. Áformað er að reisa viðbyggingu við Gamla Garð, þrjár hæðir og kjallara, sem tengist suðurgafli núverandi húss. Við það verður til nýr aðalinnangangur að sameinuðum Gamla Garði og viðbyggingu frá Sæmundargötu eða Skeifunni svokölluðu. Gert er ráð fyrir að í viðbyggingunni verði 70 ný studentaherbergi ásamt sameiginlegum eldhúsum, samkomurýmum og geymslum.

Minna byggingamagn en í fyrri tillögu

Andrúm arkitektar hafa unnið tillögu að viðbyggingunni. Í henni er lögð áhersla á að

hún falli vel að núverandi byggingum á háskólasvæðinu. Dregið er til muna úr umfangi byggingarmagnsins frá fyrri tillögu þannig að byggingar sem eru fyrir á svæðinu njóta sín áfram. Í greinargerð Andrúms segir meðal annars að máli skipti að álmurnar tvær með herbergjum nemenda liggja samsíða meginálmum Gamla Garðs og Þjóðminjasafnsins og styrkja með því þá formheild og hrynjandi sem einkennir þessar

tvær byggingar í götumynd Hringbrautar. Tillaga Andrúms var í öðru sæti í hugmyndasamkeppni um deiliskipulag á reitnum. Hún þykir henta betur en tillagan sem lenti í fyrsta sæti en Minjastofnun Íslands og fleiri gerðu athugasemdir við hana vegna þess að hún þótti skyggja um of á byggingar á svæðinu og raska götumynd Hringbrautar þegar litið er til vesturs.

BÍLAVIÐGERÐIR GRANDA

S: 562 5999



S: 669 5999

FISKISLÓÐ 83 - 101 REYKJAVÍK

HÚSAVIÐGERÐIR.IS

ALHLIÐA MÚR- OG STEYPUVIÐGERÐIR

Hafðu samband
Við skoðum og gerum tilboð!

www.husavidgerdir.is/hafa-samband
info@husavidgerdir.is - Sími 565-7070



Finndu okkur á Facebook

FYRIRTAK

málningarþjónusta

TRAUST
OG
ÁBYRG
ÞJÓNUSTA

www.fyrirtak.is - fyrirtak@fyrirtak.is - sími: 7707997

LÍTIL VERK - STÓR VERK
OG ALLT ÞAR Á MILLI

LÁN AÐ 36 MÁNUÐUM



illesteva

Handgert á Ítalíu

Glæsileg verslun með gæðamerki á góðu verði

Illesteva umgjarðirnar eru hannaðar í New York en handgerðar á Ítalíu. Merkið er byggt á eldri hefð einstakrar hönnunar og yfirfært í nútímastíl. Líttu við hjá okkur, við sjáum um allt



Saratoga Mercury



Jefferson Rose Gold



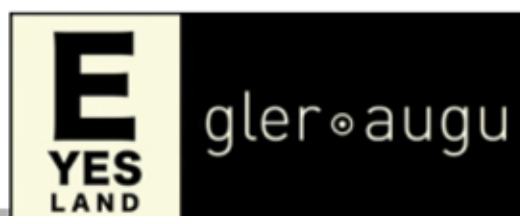
Hampton 53 Black



Lyon Green



Sterling Tortoise



Svo forvitin að ég þurfti að horfa upp þegar ég fæddist

- viðtal við Dóru Björt Guðjónsdóttur, borgarfulltrúa

Dóra Björt Guðjónsdóttir, borgarfulltrúi og formaður mannréttinda-, nýsköpunar- og lýðræðisráðs Reykjavíkur, er fædd á Fæðingarheimilinu við Eiríksgötu í Reykjavík sem hætti starfsemi fyrir nokkrum árum. Hún hefur brennandi áhuga á öllu á milli himins og jarðar og lítur á það sem eina af sínum áskorunum. “Ég er svo forvitin að ég þurfti að horfa upp þegar ég fæddist til að sjá heiminn fyrir utan áður en ég mætti á svæðið.” Fæðingin var að hennar sögn erfið vegna þessarar forvitni og þurfti að taka hana út með klukku.

Dóra Björt bjó sín fyrstu ár við Ásvallagötu í Vesturbænum. Þegar hún flutti frá Ásvallagötunni fjögurra ára snót sór hún þess dýran eyð að snúa til baka á þetta svæði. “Mér líkaði vel í gamla Vesturbænum og mér fannst gaman að röltu út í Kjöttborg og spjalla við þá ágætu bræður sem ráku búðina og gera enn, þá Kristján og Gunnar. Ég hef kannski getað orðið mér úti um góðgæti á reikning foreldra minna. Mér fannst líka gaman að hjóla á þríhjólínu mínu í kringum Grund og ég elskaði nándina í samfélaginu sem þarna var, nándina sem þétt byggð býður upp á. Ætli það hafi ekki verið upphaf áhuga míns á þéttri byggð og lifandi borgarsamfélagi”.

Var ósátt að flytja úr Vesturbænum

Fjölskyldan flutti í Árbæinn þegar Dóra var fjögurra ára. “Ég ólst svo upp í Elliðaárdalnum. Ég var óánægð með flutninginn til að byrja með en vandist lífinu og var fljót að gleyma eins og börn eiga til. Dalurinn er sveit í borg með trjám og náttúru allt um kring. Ég klifraði í trjánun og settist gjarnan á grein og las þækur eða rólaði mér í aparólu. Ég hugsaði nú ekki alltaf út í það hvort hætta gæti stafað af þessu athæfi. Ég var dálítið eins og Ronja



Dóra Björt Guðjónsdóttir, borgarfulltrúi og formaður mannréttinda-, nýsköpunar- og lýðræðisráðs Reykjavíkur.

ræningjadóttir út í skógi og var oft kölluð það í höfuðið á frægri sögupersónu Astrid Lindgren. Ég var alltaf ákveðið barn. Ég vildi vera með mína eigin kerru þegar við fórum að versla og ganga mínar eigin leiðir óháð vilja foreldra minna og jafnvel í burtu frá þeim. Foreldrar mínir gripu til þess bragðst eftir tilraunir við að hemja mig að láta mig upplifa að hafa týnst svo ég myndi láta af þessari hegðun. Þau földu sig fyrir mér í verslun og vonuðust til þess að ég myndi verða hrædd og fara að leita þeirra, en fyrr en varði var ég komin út á miðjan Laugavegin með innkaupakerru. Þau sáu að þessi aðferð dygði ekki. Ég varð

ekkert hrædd og hélt bara mínu striki. Á nokkuð löngu tímabili talaði ég með einskonar whisky rödd sem barn. Það má ímynda sér hvernig var að hlusta á þetta koma úr barnsbarka. Foreldrum mínum leyst ekki á og fóru með mig til læknis. Eitthvað hlyti að vera að. En lækinn skoðaði mig og hugsaði sig aðeins um. Svo sagði hann: Hún talar einfaldlega of mikið. Röddin hafði verið ofnotuð. Ég var sítalandi stúlka með mikið skap og makka af hári.”

Kýs að nota ekki bíl

Nú býr Dóra Björt í miðborginni. “Eftir búsetu erlendis

ákvað ég að flytja þangað til þess að geta gengið eða hjólað til og frá vinnu. Mér finnst skipta máli að þurfa ekki að eiga bíl.” Dóra bjó um tíma í Osló og stundaði þar nám í heimspeki og alþjóðafræði, en fór síðan í skiptinám í Berlín. Hún starfaði líka hjá Evrópuþinginu í Brussel um tíma. “Miðborgin er í blóma og er orðin svo miklu skemmtilegri en hún var. Mikil fjölgun verslana og veitingastaða hefur verið undanfarin ár. Falleg almenningsrými hafa verið sett í forgang en bílastæðum á yfirborðinu hefur samhliða verið fækkað. Það er þó misskilningur að bílastæðum sé í rauninni

að fækka í miðbænum. Þau hafa bara verið að færast inn í bílastæðahúsin og þeim hefur í raun fjölgað töluvert á þessu svæði undanfarin ár.”

Afi stjórnaði kirkjukór og við systurnar höfum rappað

Dóra á ættir að rekja í Þykkvabæinn á Suðurlandi. Sigurbjartur Guðjónsson afi hennar var organisti og kórstjóri í Þykkvabæ og þar á hún frændgarð. “Mér fannst gott að umgangast afa og ömmu. Mér er stundum tjáð að ég sé gömul sál og ég hef alltaf hafa



OPNUNAR-TÍMAR:

Virka daga
09.00-19.00

Laugardaga
10.00-16.00

Sunnudaga
12.00-16.00



Sjálfstætt starfandi apótek sem býður persónulega þjónustu og hagstæð verð á lyfjum og öðrum heilsutengdum vörum.

Elli- og örorkulífeyrisþegar njóta sérkjara hjá Íslands Apóteki



ÍSLANDS



APÓTEK

LAUGAVEGI 46

S: 414 4646

ánægju af að umgangast eldra fólk og spjalla við það. Afi var stundum að yrkja. Ég veit ekki hvort ég lærði það af honum en ég hef gaman af að skella í eina og eina vísu eða jafnvel rappkvæði. Við systurnar höfum rappað saman. Við syngjum líka mikið þegar fjölskyldan hittist. Ætli þetta sé ekki í blóðinu. Afi var kórstjóri kirkjukórsins í Þykkvabæ og faðir minn og systur hans sungu í kórnum. Þetta er trúlega komið frá honum."

Vesturbærinn og veran erlendis mótaði mig til frambúðar

Dóra segir að það samfélag sem hún kynntist sem barn í gamla Vesturbænum hafi mótað sig til frambúðar. "Ég held að þessi tími bernskunnar eigi þátt í að ég ákvað að gerast baráttumanneskja fyrir betri borg en svo hafði veran erlendis úrslitaáhrif. Ég vil leyfa fólki að njóta þeirra lífsgæða sem þétt samfélag býður upp á. Í þéttu samfélagi getur fólk gengið meira og er ekki eins háð samgöngutækjum. Að þessu leyti er Vesturbærinn til fyrirmyndar þar sem bílanotkun er minni en annars staðar og hjólanotkun meiri. Að breyta ferðavenjum og þetta borg er brýnt umhverfismál. Við þurfum að bregðast við hamfarahlýnuninni með rót-tækum hætti. Þéttari borg býður einnig upp á meiri lífsgæði. Fólk vill hafa nærþjónustu. Það vill hverfaverslanir þangað sem það getur sótt lífsnaúðsynjar. Það fjölgar gæðastundum í deginum að þurfa ekki að sækja þjónustu yfir langa leið. Þéttari byggð er líka forsenda betri almenningsamganga. Til að þær gangi þarf byggðin að vera þétt."

Að njóta augnabliksins

"Þetta er hugsunin að baki borgarlínunni. Borgarlínan

snýst um að skipuleggja byggð í kringum allan samgönguásinn. Samgöngurnar eru skipulagsmál. Þær snúast ekki bara um hvort lest fari um á teinum eða rafdrifin samgöngutæki á gúmmihjólum. Heldur hvort byggðin geti borið hana uppi. Til þess að svo geti orðið þarf þetta byggð. Að fólk búi í nágrenni hennar. Þétting byggðar og borgarlínan eru órjúfanleg heild." Dóra segir að í sínum huga gefi almenningsamgöngur fólki frelsi til þess að njóta augnabliksins. "Til dæmis þegar það ferðast til og frá vinnu. Með almenningsamgöngum gefst því kostur á að njóta slökunarstundar á leiðinni með bók í hönd, góða tónlist í eyrum eða jafnvel að undirbúa vinnudaginn. Það er ekki fast undir stýri starandi á afturenda bílsins sem er á undan í umferðinni sem getur verið stressandi og þreytandi." Talið berst meira að einkabílum. "Ég held að þessi mikla áhersla sem lögð hefur verið á einkabílinn sé eins konar framhald af sjálfstæðisbaráttu okkar. Við börðumst lengi fyrir sjálfstæði og inn í það blönduðust lífsvenjur sem við höfum tengt við það. Ein þeirra er einkabíllinn. Sumt fólk telur hann grundvöll þess að vera sjálfstæður. Við erum búsett á eyju og erum öll einkonar eylönd."

Pólitikin gerir usla út af engu

Dóra Björt segir að sér finnst oft að í pólitíkinni sé verið að gera usla út af engu. "Í stað efnislegrar umræðu er blásið til tilfinningalegs uppnáms. Flokkar setja mál upp með þeim hætti að þeir séu riddarar réttlætisins og máli andstæðinginn sem svikara. Þetta hefur komið fram í borgarmálunum. Þar fer endalaust þvaður fram og reynt er að slá ryki í augu almennings. Á þessu tapar hin upplýsta umræða.

Almenningur tapar á þessari umræðuhefð. Í stað þess að vinna að góðum málum er fólk í stanslausu stríði út af engu."

Að lifa til að vinna eða vinna til að lifa

En af hverju fór Dóra í pólitík. "Þegar ég bjó erlendis fór ég að horfa meira á heimalandið með augum gestsins. Þá fór ég að sjá eitt og annað í nýju ljósi og sem betur mætti fara. Ég lærði mikið af Norðmönnum. Þótt um lík samfélög sé að ræða þá hafa þeir gert margt betur en við. Ég var að vinna við leikskóla með námi og vann í hálf t ár sem kennari. Norðmenn skipuleggja skólakerfið með öðrum hætti en við og standa öðruvísi að frístundamálum. Þeir leggja líka mikla áherslu á að mikilvægt sé að halda vel utan um starfsfólk og heilsu þess með styttingu vinnuvikunnar. Í Noregi er mikil áhersla lögð á fjölskyldulíf. Að fjölskyldan eigi sinn tíma og geti skipulagt hann eftir hentisemi. Besta mögulega heilsa er mannréttindi og starfið á ekki bara að grafa undan heilsu fólks heldur á hún hreint og beint að efla heilsu fólks. Vinnan má ekki eyðileggja fólk. Þetta er sterkt inntak í verkalyðsbaráttunni í Noregi. Hér á landi er sá hugsunarháttur meira við lýði að vinnan geri þig að manni. Hér er hugmyndin fremur sú að fólk eigi að lifa til að vinna en að vinna til þess að lifa. Það hefur komið í ljós að stytting vinnuviku hefur ekki dregið úr framleiðni. Hún hefur aukist ef eitthvað er. En þetta er hugsunarháttur sem við eigum erfitt með að tileinka okkur. Hjá Norðmönnum er hugmyndin sú að fólk geti sinnt skyldum sínum sem foreldrar af ábyrgð jafnframt því að sinna starfi sínu. Þetta er áhersla sem ég legg þunga áherslu á í minni pólitík. Fólk á að geta verið foreldri ungra barna en einnig forystumanneskja í

störfum sínum. En til að svo megi verða þurfum við að skipuleggja samfélagið svo það verði hægt. Reynslan sýnir að stytting vinnuvikunnar skiptir þar miklu máli. Fólk hefur meira tíma til að sinna eigin áhugamálum án þess að framleiðnin af störfum þess minnki."

Brenn fyrir umhverfismálum og lýðræði

"Ég hef áhuga á öllu á milli himins og jarðar. Það er vandamál mitt. Ég er svo forvitin að ég þurfti að horfa upp þegar ég fæddist. Þurfti að sjá heiminn fyrir utan áður en ég mætti á svæðið. Nördinn í mér á sér trúlega upptök í heimspekinni. Ég vitna oft í hvernig að hlutum er

staðið í Noregi við vinnu mína í borgarstjórn. Bendi á hvernig hin og þessi mál eru leyst þar. Fjölskyldu- og skólamálin eru mér ofarlega í huga. Ég tók við sem forseti borgarstjórnar á þrítugsafmælinu mínu og hætti daginn fyrir 31. árs afmælið. Á ári mínu sem forseti náði ég að gera það sem ég setti mér sem markmið að gera hvað varðar meira gagnsæi og valddreifingu. Minn metnaður er að búa til borg sem er samkeppnishæf við borgir annara landa. Okkur er kappsmál að fá fólk heim úr námi og að laða öflugt fólk hingað. Fólk sem kemur með nýja menningarstrauma og áhrif. Það er mikilvægt fyrir þróun samfélagsins. Ég brenn fyrir gagnsæi, lýðræði, umhverfismálum, valddreifingu og betrumbættri stjórnsýslu."

Flott föt, fyrir flottar konur



belladonna

Skeifan 8 | 108 Reykjavík | sími 517 6460 | www.belladonna.is

GÓÐ ÞJÓNUSTA á Eiðistorgi



Hönnunarsamkeppnir um nýja leik- og grunnskóla í Skerjafirði



Ákveðið er að fara út í hönnunarsamkeppni um nýjan leikskóla í Skerjafirði. Umhverfis- og skipulagssviði verður falið að skilgreina keppnislýsingu og forsendur samkeppninnar í samráði skóla- og frístundasviðs.

Nýtt hverfi mun byggjast í Skerjafirði innan tíðar. Skipulagsvinna er langt komin fyrir fyrsta áfangann að nýju hverfi þar. Fjöldi nýrra íbúða mun rísa þar, sem kallar á uppbyggingu leik- og grunnskóla. Áætlað er að um 800 íbúðir verði í Nýja Skerjafirði.

Engin áform um íbúðabyggð í Örfirisey

- það gæti þó breyst á komandi tímum



Gamla Bakkaskemman þar sem Sjóvarklassinn er nú til húsa. Með tilkomu hans hefur fjölbreytni í atvinnustarfsemi stórkæpt í Örfirisey. Þessi atvinnuuppbygging hlýtur að gera kröfu til borgaryfirvalda um að mörkuð verði stefna um uppbyggingu í Örfirisey til lengri tíma.

Hjólaljós og hjólastígur við Hörpu



Rauða línan sýnir hjólastíginn við Sæbraut.

Umferðarljós fyrir hjólandi umferð hafa verið sett upp á gatnamótum við Hörpu og tengjast þau hjólastíg meðfram Sæbrautinni og þvera Faxagötu. Einnig voru gerðar breytingar á stýringu akandi umferðar um gatnamót Sæbrautar og Kalkofnsvegur og Faxagötu.

Til að bæta umferðaröryggi er bílaumferð sem kemur um Sæbraut að Hörpu núna stýrt með umferðarljósunum en var áður beint á sérstaka beygjuaufreini sem hleypti umferð framhá ljósunum. Þegar bílaumferð á Sæbraut fær grænt ljós, blikkar gult viðvörðunarljós samtímis og grænt ljós logar fyrir umferð hjólandi. Þannig er athygli ökumanna vakin á að þeir megi eiga von á hjólandi vegfarendum og um leið hvattir til að sýna varkærni. Þegar hjólandi umferð fær rautt ljós og grænt ljós logar fyrir bílaumferð á Sæbraut, verður stefnuörin inn Faxagötu einnig græn.

Engin áform eru um að breyta skiplagi Grandans á þann hátt að þar verði reist íbúðabyggð. Áhugi mun þó vera fyrir hendi að koma á fót húsnæði sem fólk geti notað með tímabundnum hætti til búsetu. Einkum fólk sem væri starfandi að nýsköpunar og þróunarverkefnum.

Þessi hugmynd á rætur að rekja til starfsemi Sjóvarklasans sem er samheiti á samfélagi um 50 framsækinn nýsköpunar- og þróunarfyrirtækja. Þór Sigfússon stofnandi Sjóvarklasans sagði í viðtali við Vesturbæjarblaðið fyrr á þessu ári að framtíðardraumur væri um nýsköpunarbyggð í Örfirisey. Hann sagði að með Sjóvarklasanum og Ferðaklasanum væri kominn ákveðinn grunnur fyrir slíka byggð. Víða erlendis hafi nýsköpunarbyggðir risið á eldri hafnarsvæðum. Hann nefndi dæmi frá Boston þar sem húsnæði sem áður hýsti verksmiðjur og vöruskemmur hýsa nú nýsköpunarfyrirtæki, hönnunarstofur, auglýsingastofur, gallerí og jafnvel háskólastofnanir. Hann benti á að komi deilihagkerfið við sögu og einnig sú þróun að borgir séu í auknum mæli að færa sig til sjávar. Atvinnulífið fari á undan og þá kjósi fólk einnig að búa á þessum svæðum. Sjóvarklasinn hefur aðsetur í Bakkaskemmuni og víðar í Örfirisey. Þar er nú að finna starfsemi á borð við veitingastaði, ísbúð, fatahönnun, gleraugnaverslun og fleira. Þarna er um að ræða húsnæði sem að mestu var notað til fiskvinnslu og annarrar útvegsstarfsemi í gegnum tíðina en hefur nú fengið ný hlutverk. Enn er þó

útvegsstarfsemi í Örfirisey. Fiskvinnslustöð Brim er þar og smábátaútvægur hefur aðstöðu í niðri hluta gömlu skemmanna. Ekki eru nein fyrirheit um að hún hætti eða að öll lengjan verði tekin til verslunarþjónustu og annarra verkefna eins og syðri hlutinn. Um framtíðina er þó örðugt að segja til. Ný fyrirtæki eru stöðugt að hasla sér völl á Grandanum. Einnig má benda að á miðsvæðinu á milli Grandagarður og Fiskislóðar standa margar gamlar iðnaðarbyggingar sem muna mega fegurri fífil en hafa ekki sama sögulega gildi og gömlu skemmurnar. Fyrir um ári samþykkti stjórn Faxaflóahafna sf. fyrir sitt leyti nýtt deiliskipulag fyrir lóðirnar Fiskislóð 16 til 32 í Örfirisey. Þar var fyrirhugað að rífa eldri hús og hefja stórfellda uppbyggingu í kjölfarið. Deiliskipulagstillagan var í öllum meginatriðum eins og sú tillaga sem send var til borgarinnar í kynningarformi seinni hluta árs 2017. Meirihluti umhverfis- og skipulagsráði hafnaði þeim hugmyndum ásamt borgarráði á þeim forsendum að hvoruki hefði verið mörkuð stefna um uppbyggingu í Örfirisey til lengri tíma eða um breytingar á heimilaðri notkun á svæðinu. Ekki væri hægt að taka afstöðu til einnar lóðar eða brots af svæði án þess að skoða alla Vesturhöfnina heildstætt. Fastlega má gera ráð fyrir að knúð verði á um deiliskipulag fyrir þetta svæði með blandaða starfsemi í huga líkt og þróast hefur á Grandanum á undanföllum árum. Nái hugmyndir Þórs Sigfússonar fram að ganga má gera ráð fyrir að takmörkuð íbúðabyggð geti ristið á þessu svæði.



Netverslun:
systrasamlagid.is

FERSKUR FISKUR DAGLEGA

MIKIÐ ÚRVAL SPENNANDI FISKRÉTTA

VERIÐ VELKOMIN



Nesvegur 100
Símar 562-1070, 896-4243
Opíð virka daga kl. 10 - 18:30



Kæri nágranni - við þjónum þínu hverfi

Fáðu aðstoð fagmanna okkar við dekkjaskipti og ráðgjöf við val á nýjum dekkjum.



GSI - 5

TOYO TIRES

Óneglanleg - fólksbílar og jepplingar/jeppar

Toyo harðskeljadekk eru einstök við íslenskar aðstæður.



G3S - ICE

TOYO TIRES

Neglanleg - fólksbílar og jepplingar/jeppar

Byltingakennd nýjung frá Toyo. Neglanlegt harðskeljadekk.



Snowprox S 953

TOYO TIRES

Óneglanleg - fólksbílar og jepplingar

Vetrardekk sem býður uppá mjög gott grip, frábæra aksturseiginleika og þægindi í akstri.



Winter Ice Zero

PIRELLI

Negld - fólksbílar og jepplingar

Sérhönnuð nagladekkfyrir akstur við erfiðustu vetraraðstæður, glæra hálfu og ísingu.



Cinturato Winter

PIRELLI

Óneglanleg - fólksbílar og jepplingar

Hönnuð fyrir ískalda og hála vetrarvegi með öryggi og frábæra aksturseiginleika í fyrirrúmi.



Scorpion Winter

PIRELLI

Óneglanleg - jepplingar/jeppar

Sérstaklega hannað óneglanlegt vetrardekk fyrir jeppa og jepplinga.

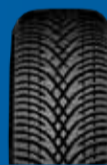


G-force Stud

BFGoodrich

Negld - fólksbílar og jepplingar

Tryggja fullkomna aksturseiginleika við allar aðstæður og veðurskilyrði.



G-force Winter 2

BFGoodrich

Óneglanleg - fólksbílar og jepplingar

Frábær vetrardekk án nagla og um leið eitt hentugasta heilsársdekkið á markaðnum.



A/T KO2

BFGoodrich

Fyrir jeppa

Áratugalöng reynsla erlendis og á Íslandi. Dekk sem er hægt að nota árið um kring.



M/T KM2

BFGoodrich

Fyrir jeppa

Öflug og endingargóð með munsturkubbum sem ná út yfir axlarsvæði og niður á hliðar.



M/T KM3

BFGoodrich

Fyrir jeppa

Nýjung frá einum þekktasta framleiðanda í heimi. Öflug dekk til heilsársnotkunar.



Arctic NP3 / NS3

MAXXIS

Negld - fólksbílar og jepplingar

Grípa einstaklega vel á ís og hreinsa sig vel í vetrarfærðinni. Góð dekk á mjög góðu verði.



Presa Spike

MAXXIS

Negld - sendibílar

Gríðalega sterk og áreiðanleg dekk með hörku vetrarmunstri.



Winter Claw MX

INTERSTATE
TIRES

Neglanleg - fólksbílar og jepplingar

Örugg og ódýr vetrardekk. Mikill fjöldi flipa tryggja frábært grip á hálum vetrarvegum.



Wintersafe

NORDEX
great tires

Óneglanleg - fólksbílar

Hannað með nútíma flípamunstri sem tryggja gott grip í snjó og á hálum vegum.

Landfylling í Skerjafirði í umhverfismat



Fyrirhugað er að byggja landfyllingar og sjóvarnargarð í Skerjafirði.

Gert er ráð fyrir að gerð landfyllingar og sjóvarnargarðs í Skerjafirði fari í umhverfismat. Um er að ræða 4,3 kílómetra landfyllingu auk sjóvarnargarðs vegna nýrrar byggðar í Skerjafirði. Það eru umhverfis- og skipulagssvið og Heilbrigðiseftirlit Reykjavíkur sem leggja umhverfismatið til en endanleg ákvörðun liggur hjá Skipulagsstofnun.

Í tilkynningu frá verkfræðistofunni Eflu kemur fram að fyrirhugaðar framkvæmdir geti haft áhrif á gróður en einnig lífríki sjávar og fuglalífs. Á svæðinu sé að finna viðkvæma náttúru með umtalsverðu verndargildi. Skerjafjörður sé metinn sem svæði fuglalífs. Á móti komi umhverfilegur ávinningur af framkvæmdinni. Með henni gefist tækifæri til þess að þetta byggð. Einnig aukin hagkvæmni í nýtingu lands og breytingum á ferðamáta. Þá sé fyrirhugað að nýta efni sem fellur til við framkvæmdir vegna byggingar Landsspítalans til fyllingarinnar. Með því skapist aðstæður að nýta efni í nálægð við viðkomandi byggingarsvæði í stað þess að þurfa að aka því um lengri veg með auknum umferðavanda og mengun. Heilbrigðiseftirlit Reykjavíkur tekur þessa framkvæmd háða starfsleyfi eftirlitsins vegna losunar á óvirkum úrgangi frá byggingarsvæði. Einnig er bent á aukna umferð um Nauthólsveg og áhrif á útivistarsvæðið í víkinni.

Stórasel endurnýjað og er til sölu



Stórasel.



Skjöldur sem segir stuttlega frá sögu Stórasels.

Stórasel hefur nú gengið í endurnýjun lífdaga. Miklar endurbætur hafa verið gerðar á þessum eina eftirstandandi tvöfalda steinbær borgarinnar. Minjavernd stóð fyrir endurbótunum og kostuðu þær yfir hundrað milljónir króna.

Stórasel var byggt í tvennu lagi. Vestari hlutinn var byggður árið 1884 en sá austari árið 1893. Elstu heimildir um búsetu í Seli, sem bærinn hét áður, eru frá því laust fyrir 1400. Þar var myndarbyli og var jörðin einnig notuð sem sel frá Víkurbæjunum. Gera má ráð fyrir að búskapur hafi verið stundaður með

einhverjum hætti í Seli allt frá landnámi. Þegar mest lét um árið 1900 bjuggu fjórar fjölskyldur í húsinu. Stórasel gegndi hlutverki sels fyrir Víkurbæina. Selbúskapur þýðir að búfénaður er rekinn í sumarhaga snemma sumars og hafður þar á beit yfir sumarmánuðina. Byggingarstill hússins ber merki um breytta tíma fyrir á öldum.

Steinbæirnir voru ákveðið afsprengi torfbæjanna í byggingarformi sínu. Stórasel mun nú vera til sölu.



Hreinsandi bætir andrúmsloftið

DJÚPHREINSUN - LYKTAREYÐING - SÓTTBREINSUN - TÓBAKSLYKT - BRUNALYKT



Fundarherbergið, afgreiðslan, biðstofan. Reglubundin hreinsun og góð umhirða eykur endingartíma húsmuna. Húsgögn halda upprunalegri áferð, verða áfram fersk og ánægjuleg í notkun. Hreint er sem nýtt. Þannig nýtist fjárfestingin best. Einfaldara getur það ekki verið.



Hreinsandi
fyrir alla muni

Hreinlega sem nýtt. Hreinsandi ehf. sérhæfir sig í þrifum á húsgögnum. Við tökum húsgögnin til okkar, notum fullkomin tæki og efni, djúphreinsum, vinnum á slæmum blettum og á eftir fara þau í þurrklefa. Jafnframt eyðum lykt úr húsgögnun, bílum og hreinsum búslóðir eftir brunatjón.

Húsgagnahreinsunin ehf • Eldshöfða 8 • 110 Reykjavík

Sími: 577 5000 • hreinsandi@hreinsandi.net • www.hreinsandi.net • facebook.com/Hreinsandi/



Reykjavík

RÖST

Coffee house & bar

Við gömlu höfnina



VARAHLUTIR OG BÍLAVÖRUR Í HÆSTA GÆÐAFLOKKI

Rekstrar-
vörur



Bón og
hreinsivörur



Garða- og
tómstundakerrur
frá:
149.900 kr.



7 verslanir um land allt



Sími 535 9000

Skoðu vöruúrvalið á www.bilanaust.is

STÓRVERSLUN
DVERGSHÖFÐA 2
110 Reykjavík
S. 535 9000

Vatnagörðum 12
104 Reykjavík
S. 535 9000

Dalshrauni 17
220 Hafnarfirði
S. 555 4800

Hafnargötu 52
230 Reykjanesbæ
S. 421 7510

Hrísmýri 7
800 Selfossi
S. 482 4200

Furuvöllum 15
600 Akureyri
S. 535 9085

Sólvangi 5
700 Egilsstöðum
S. 471 1244

www.bilanaust.is

Ánægja með skólalóð Vesturbæjarskóla



Á myndinni má sjá ánægða nemendur Vesturbæjarskóla notfæra sér nýju leiktækin á skólalóðinni.

Ánægja ríkir á meðal nemenda og starfsfólks Vesturbæjarskóla með endurbætur sem gerðar voru á skólalóðinni í sumar.

Í sumar var skólalóðin lagfærð og endurgerð að stórum hluta. Í þessum fyrri áfanga endurgerðar voru sett upp ný leiktæki, stór kastali og rólur. Þá var aðkoma að skólanum við Framnesveg endurbætt og þar er komið stæði fyrir rútur ásamt sleppisvæði. Snúningsdiski var komið fyrir og bekkjum fyrr útikennslu. Þá hefur verið unnið við að helluleggja við inngang á Sólvallagötu.

Viljum gera "Hús Vesturbæjar" að veruleika

- fjölbreytt félagsstarf á Aflagrandu 40

"Við stefnum að því að félagsstarfið hér á Aflagrandu 40 verði einskonar Hús Vesturbæjar þangað sem fólk getur komið og nýtt sér fjölbreytt félagsstarf fyrir alla aldurshópa. Þrátt fyrir að félagsstarfið hafi í byrjun fremur miðast við þarfir eldra fólks hefur það verið að breytast á undanförunum árum. Með fjölbreytni hefur náðst að fanga athygli þeirra sem yngri eru og nú sækir mjög blandaður hópur félagsstarfið. Við ætlum okkur að halda áfram á þeirri braut" segja þær Sigríður (Sírí) Guðný Gísladóttir forstöðumaður félagsstarfsins og Helga Ösp Jóhannsdóttir verkefnisstjóri á Aflagrandanum.

Flóamarkaður er áformaður á Aflagrandanum nú í september. Hugmyndin er einnig að endurvekja pokasauminn sem fór fram fyrir tveimur árum. Þá komu ungar stúlkur saman og saumuðu innkaupapoka sem dreift var í Melabúðina. Með aukinni umræðu um plastnotkun og ákvörðunum um að hætta að nota plastpoka fyrir innkaupavarning hefur skapast aukin þörf fyrir innkaupapoka af öðrum gerðum. Þær Sírí



Margt eldra fólk hefur notfært sér Kraft í KR sem félagsstarfið á Aflagrandu býður upp á.

og Helga segja áhuga á að fara aftur af stað með þetta sem hafi heppnast vel á sínum tíma. Stúlkurnar sem voru í forystu fyrir þessu á sínum tíma séu tilbúnar að fara aftur af stað og þá sé bara að fá fleiri í hópinn. Sírí og Helga segja að sums staðar úti á landi taki eldri borgarar þátt í verkefnum á borð við þetta og vitnar Sírí sérstaklega til Ísafjarðar í því sambandi. Kraftur í KR verður á sínum stað. Ekki verður fastur kennari með hópnum í KR heimilinu en leitast er við að fá fólk sem hefur áhuga á að sinna þessu. Starfið er orðin fjölbreyttara og þar má til dæmis finna dans og jóga. Þá er farið af stað með körfubolta. Sírí og Helga segja nauðsynlegt að fjölga á KR hópnum. Kraftur í KR er á mánudögum á milli kl. 10.30 til 11.15. Vinnustofan er opin alla morgna og þangað eru allir velkomnir. Bókaspjallið með Hrafni Jökulssyni er alltaf kl. 15 á föstudögum. Sumba dansinn verður á sínum stað og var fyrsta

námskeiðið 13. september kl. 10.30. Foreldramorgnarnir eru á sínum stað. Svo má minna á kaffiborðið alla daga þar sem kræsingar eru á borðum á hverjum degi. Nokkuð sem fólk ætti ekki að láta fram hjá sér fara.

Þrátt fyrir margbreytilega starfsemi finnst þeim Sírí og Helgu nauðsynlegt að auka líf í húsinu. Þær segja hver sem er geti komið með hugmynd eða hugmyndir að starfi og þá sé bara að skoða hvort og hvernig vinna megi úr þeim. Fólki finnst gaman að geta haft frjálssar hendur og taka þátt í að móta það starf sem það tekur þátt í. Fjöldi fólks býr í húsinu á Aflagrandu 40. Þær segja nokkuð að íbúar þar nýti sér félagsstarfið en flestir komi þó að utan enda starfið opið öllum á öllum aldri. Og nú er bara að fá fleira fólk til starfa og gera félagsstarfið enn liflegra. Að gera hugmyndina um Hús Vesturbæjar að veruleika, segja þær Sírí og Helga að lokum.

DARTVÖRUR Í ÚRVALI



Siðumúla 35 (gengið inn að aftan) - Sími 568 3920 & 897 1715

PC og Apple tölvuviðgerðir

Fullkomið tölvuverkstæði og margra ára reynsla og þekking fagmanna

TÖLVULAND

Skeljagrandi 1 · 107 Reykjavík
Sími 899 3417 · www.tolvuland.is

Vesturbæjarblaðið

www.borgarblod.is

Óskað er eftir góðu og áhugasömu starfsfólki í aðhlyningu



Ert þú jákvæður umhyggjusamur einstaklingur sem ert tilbúin að vinna með okkur. Þá vantar okkur einstakling eins og þig í aðhlyningu og umönnun aldraðra íbúa á Seltjörn hjúkrunarheimili að Safnartröð 3, Seltjarnarnesi.

Um er að ræða vaktavinnu, með allt að 80% starfshlutfalli.

Sótt er um á heimasíðu Sunnuhlíðar sunnuhlid.is Vinsamlegast setjið Nes-fyrir framan starfið sem sótt er um.

Gerð er krafa um að viðkomandi tali og skilji íslensku.

RECARO

Barnabílstólar í úrvali



BÍLASMIÐURINN HF

Bíldshöfða 16, 110 Reykjavík - Sími: 567 2330 - www.bilasmidurinn.is

Flestar viðurkenninga í Vesturbæinn

Flestar viðurkenningar fyrir Reykjavíkurborgar fyrir aðlaðandi útiúthverfi og hús hlutu til Vesturbæjarins. Blómatorgið við Birkimel fékk viðurkenningu fyrir nýja byggingu og umhverfi hennar. Birkimelurinn hefur nýlega verið endurbýggður og sómír byggingin og útsvæðið sér vel í umhverfinu. Önnur viðurkenning fyrir útsvæði sem féll Vesturbænum í skaut við útnefninguna er Tryggvagata 12 til 14 sem hlaut viðurkenningu fyrir skemmtilegt útsvæði. Icelandic Street Food – Laugavegi 85 hlaut viðurkenningu fyrir snyrtilegt útiúthverfi við Laugavegin.



Blómatorgið við Birkimel hlaut verðlaun fyrir fyrirmyndar og snyrtilegt umhverfi.

Þrjú hús urðu aðnjótandi viðurkenningar. Þau eru Túngata 18 sem er í dag sendiráðsbústaður Þýskalands en Þýska sendiráðið var þar áður til húsa. Bókhöfundur 2 var byggt árið 1882 sem íbúðarhús fyrir Eirík Briem, menntaskólakennara og alþingismann. Húsið er friðað vegna aldurs og hefur að mestu leyti haldist óbreytt hið ytra frá því um 1916. Laugarásvegur 11 í austurborginni var teiknað árið 1955 af Guðmundi Kr. Kristinssyni arkitekt fyrir Jóhannes Nordal og fjölskyldu hans. Dagur B. Eggertsson borgarstjóri og Sigurborg Ósk Haraldsdóttir formaður skipulags- og samgönguráðs Reykjavíkurborgar veittu viðurkenningarnar.



Túngata 18, húsið var teiknað af Guðjóni Samúelssyni árið 1922. Árið 1955 var húsið tekið í notkun fyrir Þýska sendiráðið.



Bókhöfundur 2, húsið skipar mikilvægan sess í borgarlandslaginu og hafa nýlegar endurbætur verið gerðar með það að leiðarljósi að halda í upprunalegt útlit þess.



Við Tryggvagötu 12 er efnismeðferð og frágangur utanhúss til fyrirmyndar.

MEIRI GÆÐI. EKKERT AUKA. 25% AFSLÁTTUR AF ALLRI VIRIDIAN LÍNUNNI



Allskonar safarikir grautar.

Möntruhringir/hálsmen/bönd.



Tunguskafa er 2 x mikilvægari en tannbursti. Litir fyrir alla fjölskylduna.

Jógavörur í úrvali.



Vertu glöð/glaður í vetur.

Vara ársins hjá Viridian. Törfaolían.



Þar sem andinn býr í efninu.

Hautlitirnir frá Nailberry eru vegan og vænir.

Vetrarstarfið í Dómkirkjunni



Sumri hallar og vetrarstarfið er að hefjast þessa dagana í Dómkirkjunni.

Fermingarstarfið er hafið en enn er hægt að skrá sig og vera með í vetur.

Messur alla sunnudaga klukkan 11.00 og Æðruleysismessur kl. 20.00 þriðja sunnudag í mánuði.

Mánudagur; annan mánudag í mánuði er fundur hjá kirkjunefnd kvenna Dómkirkjunnar.

Þrjúkvöld fyrsta þrjúkvöld vetrarins verður 23. september kl. 19.00 léttur kvöldverður, kaffi og með því.

Þriðjudagar: Bæna- og kyrrðarstund kl. 12.10 og léttur hágisverður. Þriðjudagar kl. 20.30 Píanóleikarinn Ólafur Elíasson leikur prelúdíur og fúgur J.S. Bach

Miðvikudagar kl. 18.00-19.00. Pílagrímagöngur í umsjón séra Elínborgar Sturludóttur. Hefst með stuttri helgistund í kirkjunni. Hefjast miðvikudaginn 25. september.

Fimmtudagar kl. 13.00-14.30 Ópið hús í safnaðarheimilinu, samvera, fræðsla og gott með kaffinu. Fyrsta opna húsið verður 19. september.

Fimmtudagar kl. 16.45-17.00 Tíðasöngur í umsjón séra Sveins Valgeirssonar. Tíðasöngurinn hefst 3. október.

Fimmtudagar kl. 18: Kórtónleikar/ Orgeltónleikar – Hálf tíma tónleikar Kammerkórs Dómkirkjunnar annan hvern fimmtudag og orgeltónleikar Kára Þormar dómorganista hina fimmtudagana á móti. Aðgangseyrir kr. 1500.

Sálmastund með Guðbjörgu Hilmarsdóttur sópransöngkonu og Kára Þormar, dómorganista.

Fylgist með okkur á fésbókinni, hlökkum til að eiga ánægjulegar stundir með ykkur í vetur!



Afgreiðslutími:
Mán: 10-16
Þri-fös: 10-18
Lau: 11-16

ÓÐINGSGÖTU 1, REYKJAVÍK
systrasamlagid.is
@systrasamlagid
Sími: 511 6367

Raddir nemenda

- samstarfsverkefni skóla á vegum Erasmus+



Landakotsskóli var einn þeirra skóla sem tóku þátt í verkefninu.

Landakotsskóli ásamt Kvinnaskólanum í Reykjavík og Þjónustumiðstöð Vesturbæjar, Miðborgar og Hlíða tóku þátt í tveggja ára Erasmus+ samstarfsverkefni milli Íslands, Danmerkur og Finnlands. Ráðstefna var haldin 16. ágúst sl. sem lokaliður í samstarfsverkefninu sem ber yfirskriftina Raddir nemenda. Á ráðstefnunni var fjallað um kennsluáferðir sem miða að því að auka virkni og áhrif nemenda á kennsluhætti.

Tveir fyrirlesarar tóku til máls og héldu einnig vinnusmiðjur, Lilja M. Jónsdóttir lektor við menntavísindasvið HÍ og Dr. Tomas Höjgaard lektor við uppeldis- og menntunarsvið Aarhus Universitet í Kaupmannahöfn. Lilja M. Jónsdóttir flutti erindi um lýðræðislegar aðferðir í skólastarfi en hún hefur beitt ákveðnum aðferðum til að auka hlutdeild nemenda í mótun námsefnis. Dr. Tomas Höjgaard kynnti rannsóknir sínar á stærðfræðikennslu þar sem hann setur stærðfræði í samhengi við raunveruleika okkar í gegnum líkanasmíð. Dr. Höjgaard er einn þeirra sem mótaði nýja námskrá í stærðfræði í Danmörku sem nú er unnið eftir með öllum aldurshópum, allt frá yngstu nemendum og til nemenda á framhaldsstigi.

Starfið byrjað í Frosta

Starfið hjá félagsmiðstöðinni Frosta hófst af miklum krafti 26. ágúst síðastliðinn og voru súkkulaðikökur á boðstólum fyrir gesti á fyrstu kvöldopnun annarinnar. Frosti hefur fengið rúmlega átta hundruð heimsóknir á þeim fyrstu tveim vikum sem liðnar eru af haustinu. Stefán Gunnar Sigurðsson, forstöðumaður í Frosta, segir veturinn fara vel af stað.

„Veturinn byrjar af krafti og það er mikil og góð stemning í Frosta við fyrstu opnunina. Þar koma allir nemendur Hagaskóla saman og kynnast þvert á árganga og kynnast afþreyingu sem stendur þeim til boða í félagsmiðstöðinni.“

Dagskráin í september er síðan stútfull af skemmtilegum viðburðum og er fyrsti stórfundur Frosta það sem flestir reka strax augun í. „Stórfundurinn er til þess gerður að auka lýðræði í félagsmiðstöðinni og gefa sem flestum tækifæri á



Frá fundi í Frosta.

því að láta rödd sína heyrast í skipulagningu á starfsemi Frosta“, segir Brynja Helgadóttir, aðstoðarforstöðumaður í Frosta. Tíu til tólf ára starfið hófst síðan í byrjun september og hefur mikill

metnaður verið settur í það starf og opnunum fyrir börn í 5. til 7. bekk í Frosta fjölgað til muna. Hægt er að nálgast allar opnanir á Facebook síðunni: félagsmiðstöðin Frosti eða á tjornin.is

Ljóðlínur Vilborgar meitlaðar á Steinbryggju

Dagur B. Eggertsson borgarstjóri afhjúpaði ljóðlínur eftir Vilborgu Dagbjartsdóttur á nýju torgi við steinbryggjuna í miðbæ Reykjavíkur. Torgið fær nafn sitt frá bryggjunni sjálfri og heitir einfaldlega Steinbryggja.

Línurnar eru úr ljóðinu „Vetur“ sem fyrst birtist í bók Vilborgar Dverggliljur árið 1968. Vilborg var viðstödd og tvö önnur skáld, þær Gerður Kristný og Sunna Dís Másdóttir og ræddu um skáldskap skáldsystur sinnar og fluttu ljóð eftir hana. Reykjavík bókmenntaborg UNESCO stendur fyrir verkefninu í samstarfi við umhverfis- og

skipulagssvið borgarinnar. Vilborg er fyrsta skáldið sem er heiðrað með þessum hætti. Á Steinbryggju geta vegfarendur líka sest á skáldabekk, skannað rafrænan kóða með snjallsíma og hlustað á Vilborgu sjálfa fara með ljóðið „Vetur“ og nokkur önnur ljóð auk þess sem hægt er að hlusta á sömu ljóð lesin á ensku.



Vilborg Dagbjartsdóttir.

FALLEGIR LEGSTEINAR



Opið: 10-17
alla virka daga

Verið velkomin

Bergsteinar
legsteinagerð

Auðbrekku 4, 200 Kópavogi, sími: 537-1029, www.bergsteinar.is

Húsfélagapjónusta

Eignaumsjón leiðandi í 17 ár

- ✓ Bókhald og fjármál
- ✓ Húsfélagafundir
- ✓ Mínar síður
- ✓ Húsbók þjónustusaga húss
- ✓ Auk annarrar þjónustu



• EIGNAumsjón www.eignaumsjon.is





SÉRSTAKLEGA
ÞRÓAÐ FYRIR
VIÐKVÆMA HÚÐ

Q10 POWER

FYRIR VIÐKVÆMA HÚÐ

- FYRIR SLÉTTARI OG HELBRIGÐARI HÚÐ
- 100% ILMEFNALAUST
- GEFUR MIKINN RAKA



Letur og list í Gallerí Gróttu

26. september kl. 17

SÝNINGAROPNUN í Gallerí Gróttu

Þorvaldur Jónasson,
Guðlaug Friðriksdóttir og
Ragnar G. Einarsson opna
sýningu sína **Letur og list**
í Gallerí Gróttu.
Sýningu lýkur 20. október.



Þorvaldur Jónasson, Guðlaug Friðriksdóttir og Ragnar G. Einarsson opna sýningu sína **Letur og list** í Gallerí Gróttu í Bókasafni Seltjarnarness fimmtudaginn 26. september kl. 17.00.

Þorvaldur Jónasson myndmennta- og skrifarkennari sýnir leturgerðir sem spanna sögu leturs og kalligrafíu allt frá Kristsburði til nútímans. Guðlaug Friðriksdóttir og Ragnar G. Einarsson bókbíndarar sýna áhugaverð áhöld og efnivið til bókbandsgerðar þar sem handverkið er í fyrirrúmi.

Vígsluathöfn í Dómkirkjunni



Myndin var tekin í Dómkirkjunni af biskupi, nývígðum prestum og djáknunum auk vígsluvotta.

Agnes M. Sigurðardóttir biskup Íslands vígði fjóra guðfræðinga og tvo djákna til þjónustu sunnudaginn 15. september.

Guðfræðingarnir voru þau Alfreð Örn Finnsson, Benjamín Hrafn Böðvarsson, Dagur Fannar Magnússon, Jarþrúður Árnadóttir og djáknarnir þau Daníel Ágúst Gautason og Steinunn Þorbergsdóttir. Vígsluvottar þeirra voru þau sr. Anna Sigríður

Pálsdóttir, sr. Sigurður Jónsson, sr. Arnfríður Guðmundsdóttir, sr. Ása Laufey Sæmundsdóttir, sr. Jóna Kristín Þorvaldsdóttir, sr. Pálmi Matthíasson, sr. Magnús Björn Björnsson og djáknarnir Hólmfríður Ólafsdóttir og Þórey Dögg Jónsdóttir. Sr. Jón Ármann Gíslason lýsti vígslu og séra Sveinn Valgeirsson þjónaði. Dómkórinn söng og organisti var Örn Magnússon.

Selkórinn leitar að nýjum kórfélögum!

Selkórinn var stofnaður árið 1968 af konum í kvenfélaginu Seltjörn á Seltjarnarnesi, en hefur frá árinu 1976 starfað sem blandaður kór. Núverandi kórfélagar koma víða að og er þátttaka ekki bundin við búsetu á Seltjarnarnesi.

Kórinn æfir á miðvikudagskvöldum og annan hvern laugardag, heldur tónleika í desember og maí ár hvert, fer í kórferðalög innanlands sem utan, æfingabúðir og fleira og fleira. Æfingar eru í húsnæði Tónlistarskólans á Seltjarnarnesi og fyrsta æfing haustsins verður miðvikudaginn 11. september kl. 19:30.

Áhugasamir söngunnendur eru velkomnir á æfinguna til að spreyta sig og kynnst kórfélögum. Við tökum vel á móti nýjum kórfélögum, okkur vantar sérstaklega raddir í sópran, tenór og bassa.

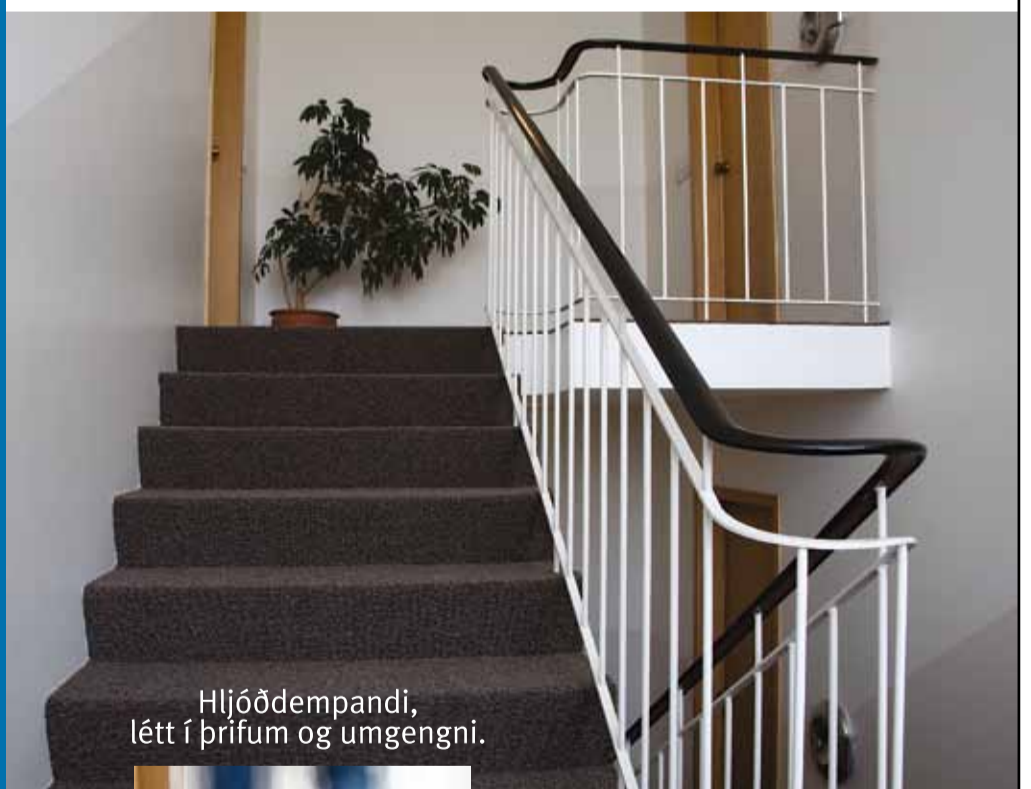
Stjórnandi Selkórsins er Oliver Kentish.



Upplýsingar gefur Arndís í síma 860 8105

Stigateppi fyrir húsfélög og sameignir

Stigateppi



Hljóðdempandi,
létt í þrifum og umgengni.

Mælum
og gerum
tilboð að
kostnaðarlausu

KJARAN

SÍÐUMÚLI 14 • 108 REYKJAVÍK
SÍMI 510 5510
OPIÐ VIRKA DAGA KL. 8-17

ÚTFARARSTOFA ÍSLANDS

Auðbrekku 1, Kópavogi

SÍÐAN 1996



ALÚÐ • VIRÐING • TRAUST • REYNsla



Sverrir Einarsson Margrét Á. Guðjónsd. Kristín Ingólfssdóttir Hannes Ó. Sampsted

Símar allan sólarhringinn: 581 3300 & 896 8242 • www.utforin.is
Komum heim til aðstandenda og ræðum skipulag útfarar ef óskað er.

ÚTFARARSTOFA HAFNARFJARÐAR

Flatahraun 5a • www.utfararstofa.is • Símar: 565 5892 & 896 8242



KR Íslandsmeistari í 27. sinn



KR varð á mánudaginn Íslandsmeistari karla í knattspyrnu í tuttugasta og sjöunda skipti. KR sigraði Val 1:0 þegar liðin mættust á Hlíðarenda í 20. umferð úrvalsdeildar karla, Pepsi Max-deildarinnar.

KR varð því Íslandsmeistari karla bæði í knattspyrnu og körfuknattleik á 120 ára afmæli félagsins. KR sigraði síðast á Íslandsmótinu árið 2013 og var þá einnig undir stjórn Rúnars Kristinssonar.

KR er með 46 stig í efsta sæti en Breiðablik kemur næst með 37 stig. Valsmenn eru með 25 stig í sjötta sæti, fimm stigum frá 3. sætinu

og sex stigum fyrir ofan fallsæti.

Sigurmarkið kom strax í upphafi leiks. Pálmi Rafn Pálmason afgreiddi þá góða fyrirgjöf Pablo Punyed frá hægri í netið strax á 4. mínútu. Pálmi varð Íslandsmeistari með Val árið 2007 en er nú Íslandsmeistari með KR í fyrsta sinn.

Leikmenn KR fögnuðu vel á Hlíðarenda á mánudaginn með stuðningsmönnum sínum sem fjölmenntu á völlinn og margir þeirra sungu KR-söngva í 90 mínútur.

KR-SÍÐAN



Geirsgata 1 • Sími 511 1888

Gómsæti í göngufæri

Foreldrar
verum samtaka



Útivistarreglurnar

1. september til 1. maí

12 ára börn og yngri mega vera úti - til kl. 20

13 - 16 ára börn mega vera úti - til kl. 22

1. maí til 1. september

12 ára börn og yngri mega vera úti - til kl. 22

13 - 16 ára börn mega vera úti - til kl. 24

Útivistarreglurnar eru samkvæmt barnaverndarlögum. Börn mega ekki vera á almannafæri utan ofangreinds tíma nema í fylgd með fullorðnum. Bregða má út af reglunum þegar börn 13-16 ára eru á heimleið frá viðurkenndri skóla-, íþrótt- eða æskulýðssamkomu. Aldur miðast við fæðingarár.



Samstarfshópur um forvarnir



Ríkislögreglustjórnin



BUTTERFLY

BORÐTENNISBORÐ



PLAYBACK borðtennisborð frá BUTTERFLY m/neti, blá eða græn 19mm borðplata

Verð: 63.385 kr. m/vsk



pingpong.is - Síðumúla 35 (að aftanverðu)- S: 568 3920

1x2

GETRAUNANÚMER

KR ER

107

BYKO

Einar málameistari tekur vel á móti þér á Grandanum

GJØCO

25% afsláttur

af allri Gjoco innimálningu

Það er ekkert mál að mála!

HÚS OG HÍBYLI Litur mánaðarins Gullorá

Vinnur þú

100.000kr.

inneign í Hólf & Gólf?

Taktu mynd af rými sem þarfnast yfirhalningar, hvort sem um ræðir baðherbergi, stofu, eldhús eða annað. Settu myndina á Instagram og merktu #bykoheimili19

Föstudaginn 27. september verður heppinn vinningshafi tilkynntur. Að auki verða valdir aukavinningshafar sem fá 35.000 kr. inneign í Hólf & Gólf.

Soffía Dögg Garðarsdóttir hjá Skreytum hús og Egill Ásbjarnarson hjá Suitup verða gestadómarar og hægt er að fylgjast með leiknum á www.skreytumhus.is, á facebook síðu BYKO og Instagram.

#bykoheimili19

Frábært verð! Gerðu verðsamburði!
Verð á lítra 875



9L.

Tilboðsverð

Interiør 10

Lyktarlítill vatnsþynnaleg akrýlínimálning. Þekur vel og gefur slitsterkt yfirborð sem auðvelt er að þrifa. Notast á flest alla fleti innandyrna t.d. spónaplötur, gips, múr og steinsteypu.

7.871

80602709

Almennt verð: 10.495

OPIÐ

VIRKA DAGA 8-18:30

LAUGARDAGA 10-18

SUNNUDAGA 11-17

WWW.BYKO.IS



BYKO GRANDI

KOMDU Í HEIMSÓKN!