

Vesturbæjarblaðið

Dreift frítt í öll hús í póstnúmer 101 og 107

JÚLÍ 2016



7. tbl. 19. árg.

OPIÐ
ALLAN sólarhringinn
á Eiðstorgi

Þjónustumiðstöðin fer á Laugaveg 77

Þjónustumiðstöð Miðborgar og Hlíða og Vesturbæjar verða sameinaðar í eina þjónustumiðstöð í haust. Hin sameinaða starfsstöð mun hafa aðsetur við Laugaveg 77 þar sem Landsbankinn var lengi til húsa.

Áformað er að starfsemi þjónustumiðstöðvarinnar verði endurmótuð innan þess ramma sem lög, reglur og fjárveitingar setja og að horft verði til nýsköpunar varðandi þjónustu. Þjónustan verði áfram skipulögð innan hverfa og unnið út frá teymisskiptri verkefnastjórnun. Sigprúður Erla Arnardóttir, framkvæmdastjóri

Þjónustumiðstöð Vesturbæjar, Miðborgar og Hlíða ritar grein í Vesturbæjarblaðið að þessu sinni þar sem hún fjallar um sameiningu þjónustumiðstöðvanna og þau markmið sem Reykjavíkurborg hyggst ná í þeim efnum. Þessar breytingar munu snerta íbúa umræddra borgarhluta nokkuð – einkum Vesturbæinga þar sem Þjónustumiðstöð Vesturbæjar flytur af Hjarðarhaga á Laugaveg. Sigprúður segir að með samvinnu milli tveggja þjónustumiðstöðva verði þjónustunni veitt inn í



Laugavegur 77 þar sem Landsbankinn var til húsa á árum áður en nú flyst þjónustumiðstöð Miðborgar og Hlíða og Vesturbæjar í húsíð.

hverfin frá einum borgarhluta og hagræðing fylgi því að flytja starfsemi þjónustumiðstöðvarinnar í meira mæli út í annað húsnaði á vegum Reykjavíkurborgar, t.d. í húsnaði skóla og félagsmiðstöðva innan hverfa. Grein Sigprúðar má lesa á bls 11.

Myndlistarvörur
Allt sem þú þarft
í Borgartúni 22

Slippfélagið
Málningarverksmiðja

Borgartúni 22
Opíð: 8-18 virka daga
10-14 laugardaga

Timburhús á Nýlendureitnum

Hafin er undirbúningur að byggingu íbúðarhúsnaðis á Nýlendureitnum á horni Seljavegar og Mýrargötu. Gert er ráð fyrir að um byggingu timburhúsa verði að ræða auk þess ekki verður sprengt fyrir kjöllum undir þeim heldur verða þau að sögn Hjalmar Sveinssonar formanns umhverfis- og skipulagsráðs Reykjavíkurborgar byggð ofan á klappir sem þarna er að finna líkt og gert fyrir á árum.

Samkvæmt deiliskipulagi er heimilt að reisa allt að 1.440 fermetra fimm sambyggð hús á fyrrgreindu byggingasvæði. Deiliskipulag gerir ráð fyrir að reist verði íbúðarhús við Mýrargötu 27 og 29 og Seljaveg 1A og 1B en á hornlóðinni við Mýrargötu 31 er gert ráð fyrir verslun eða þjónustu á 1. hæð en íbúðum á efri hæðum.



Búið er að grafa fyrir hluta þeirra bygginga sem fyrirhugaðar eru á horni Mýrargötu og Seljavegs.

PANTAÐU Á DOMINOS.IS

DOMINO'S APP SÍMI 58 12345

RETTSKIL
BÓKHALDSSKRIFSTOFA

Ársreikningar Skattframtöl
Launaútreikningar o.fl.

Sími: 6600583 • 6966714
Rettskil.is

græn heilsa
heilsuverslun

lifestream
hrein lífræn næring

Ægisíða 121 /grænheilsa



Góð þjónusta – Hagstætt verð

Afgreiðslutími:
Virka daga: kl. 9-18:30
Laugardaga: kl. 10-16

Reykjavík Apótek

Seljavegur 2 | Sími: 511-3340 | Fax: 511-3341 | www.reyap.is | reyap@reyap.is

Nautakjötstilboð!

Íslenskt ungnautakjöt úr kjötborði



Melabúðin
Dín verslun

Vatnsmelónur á kr. 99 kg.
helgina 15. - 17. júlí
- meðan birgðir endast



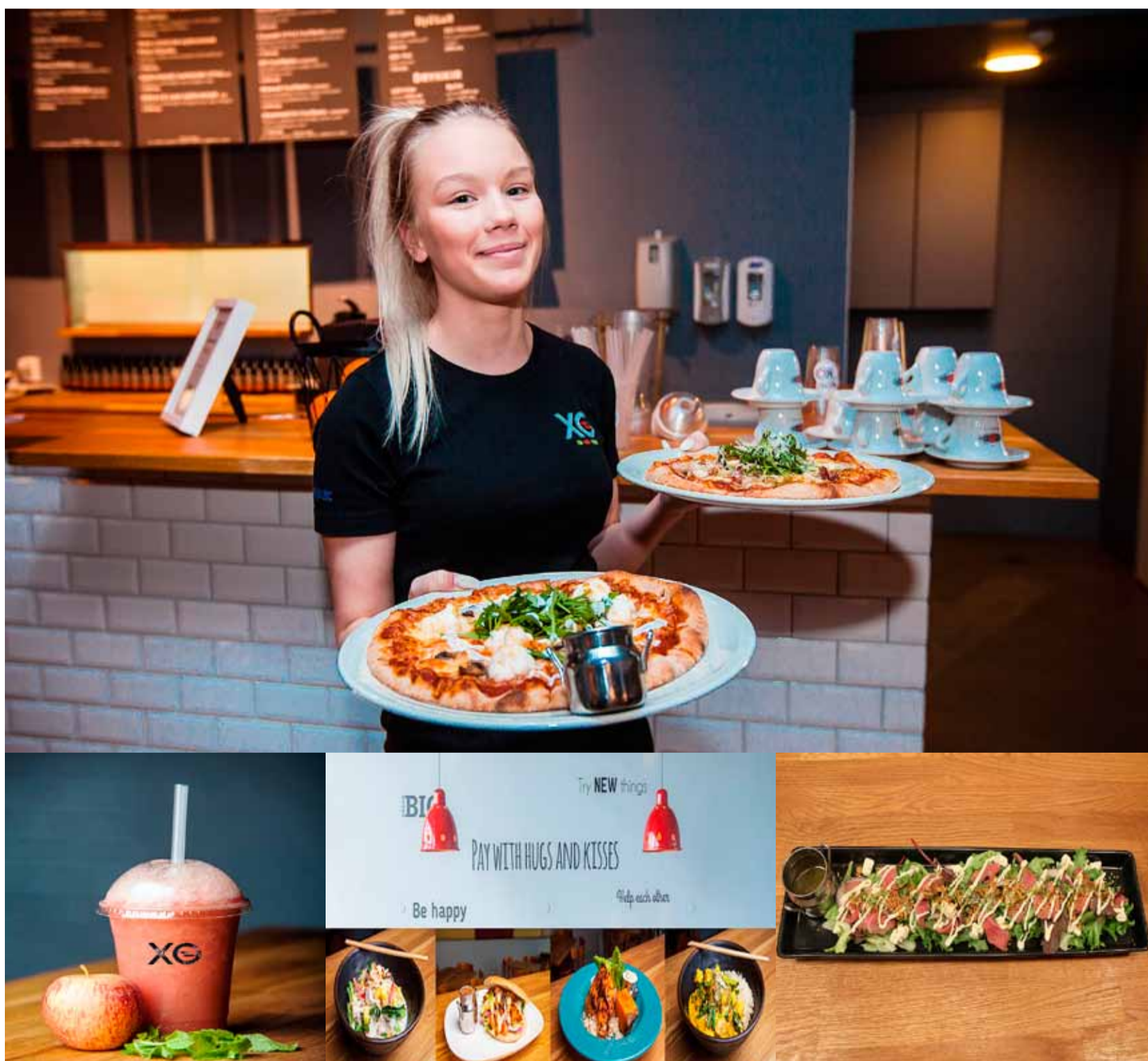
JL-húsinu - Hringbraut 119 • Sími: 571 3888 • www.xofood.is



FUN • FAST • FUSION

LÍKLEGA BESTI HOLLI SKYNDIBITINN Á ÍSLANDI
..og í hverfinu þínu 😊

Enginn hvítur sykur, ekkert hvítt hveiti



Þarf bæði að auka íbúða- og gistirýmið

Áslaug María Friðriksdóttir borgarfulltrúi og MA í vinnusálfræði er uppalin á Öldugötunni til 11 ára aldurs að hún fluttist í Smábúðahverfið. Foreldrar hennar eru Friðrik Sophusson fyrrum ráðherra og Helga Jóakimsdóttir. Hún er elst þriggja alystra en fjölskyldan er nokkuð stór þegar hálf systkini eru talin með. „Við ólumst ekki öll upp saman en höldum góðu sambandi og komum oft saman sem ein stórfjölskylda“ segir Áslaug. Hún á rætur í Húnavatnsýslu og einnig til Vestfjarða – til Hnífsdals þaðan sem móðurafi hennar og amma voru ættuð og hefur nú ráðist í það stóra verkefni ásamt systrum sínum og fjölskyldum þeirra að gera upp gamalt setur sem hún segir að hafi gleypst sumarfrín þeirra undanfarin ár. En Vestur- og Miðbærinn hefur einkum verið vettvangur hennar í gegnum tíðina. Hún hefur búið í Þingholtsstræti og í Garðastræti og býr núna við Skólavörðustíginn ásamt eiginmanni sínum Hjalmarí Edwardssyni frá árinu 2007. Áslaug á sæti í borgarstjórn Reykjavíkur og starfar í velferðarráði, menningar- og ferðamálaráði og hverfisráði Miðborgarinnar. Hún situr einnig í stjórn Orkuveitu Reykjavíkur og er varamaður í borgarráði. Vesturbæjarblaðið átti spjall við Áslaugu á dögnum þar sem gamla Reykjavík – vestur- og miðhluti borgarinnar voru einkum til umræðu.

Áslaug byrjar á að ræða um þá breytingu á borgarháttum sem þétting byggðar leiðir af sér. Hún segir þéttinguna reyna á fólk og samfélagið í borginni. Henni fylgi rask í gróinni byggð sem sé að taka breytingum. En ekki megi gleyma að þéttingunni fylgi einnig margt jákvætt. Hún segir mikinn uppgang í byggingu borgarinnar eftir nokkurra ára stöðnun í kjölfar hrunsins. Ef til vill megi draga þá ályktun af framkvæmdagleiði uppgangsins gæti einkum hjá verktökum en hann sé þó líka til staðar hjá venjulegu folk. Fólk sé víða að vinna að endurbótum á eignum sínum – heimilum og umhverfi sem sé af hinu góða. Áslaug minnst á Hverfisgötuna sem nú sé nánast búið að endurgera og þá miklu breyting

sem orðin er frá þeim tíma að hún var ein niðurnýddasta gatan í borginni.

Endalaus hótél?

Áslaug ræðir frekar um þéttingu byggðarinnar. Hún segir að ekki megi gleyma jákvæðum hliðum þéttingarinnar. „Þjónustan verður almennt meiri og betri. Vöruúrval eykst í verslunum. Fleiri veitingahús koma og veitingaflóran verður fjölbreyttari. Fólk hefur almennt betri aðgang að ýmsu sem annars væri ef til vill af skornum skammti og jafnvel ekki til staðar. Ég heyri oft þá gagnrýni að verið sé að byggja endalaus hótél – að annað komist varla að. En ef við horfum á tölur frá greiningaraðilum þá kemur í ljós að uppbygging hótela er engan veginn nóg til þess að svara þörfinni fyrir gistirými. Þetta leiðir svo aftur til þess að ferðabjónustan leitar inn á hinn almenna íbúðamarkað og að áfram verður viðvarandi húsnæðisskortur í Reykjavík.“

Þarf bæði að auka íbúða- og gistirýmið

Áslaug kveðst ekki sjá að þrátt fyrir fyrirheit nái meirihluti borgarstjórnar að taka fyllilega á þeim vanda sem upp er kominn í húsnæðismálum. „Uppbygging íbúðarhúsnæðis hefur ekki verið næg og þegar líka er skortur á hótélrymum verður eftirspurn eftir húsnæði gríðarleg. Það er ekkert óeðlilegt að fólk leitist við að leigja út til skamms tíma – einnig til ferðamanna vegna þess að því fylgja ákveðnir tekjumöguleikar en um leið hverfur fjöldi íbúða út af íbúðamarkaðinum. Þétting byggðarinnar er vissulega ákveðið skref til þess að minnka húsnæðisvandann en hún dugir ekki til þegar húsnæðisþörfin er jafn mikil og raun ber vitni. Því verður einnig að auka við gistirýmið þannig að eftirspurnin eftir því takist ekki á við hefðbundin eftirspurn eftir langtímahúsnæði keyptu eða leigðu.“

Teygja miðborgina til austurs og vesturs

Áslaug segir mikilvægt að fólk skoði þessi mál frá öllum hliðum. „Ef mikið er um skammtímaleigusamninga – jafnvel útleigu fjölda íbúða til ferðamanna getur



Áslaug Friðriksdóttir borgarfulltrúi fyrir framam heimili sitt við Skólavörðustíg.

það haft margvíslegar afleiðingar. Ekki einvörðungu þær að viðhalda þrýstingnum í húsnæðismálunum heldur getur þetta haft mikil áhrif á innbyrðis þróun borgarhverfanna. Fólk hefur skamma viðdvöl. Það leggur lítið eða ekkert til samfélagsins. Börnum fækkar. Hætta er á að skólar nýtist verr og það myndast allt önnur íbúðamening en þegar fólk kemur til þess að festa búsetu til lengri tíma. Okkar verkefni sem sitjum í borgarstjórn og vinnum að borgarmálum er að fylgjast með þessari þróun. Hafa sýn yfir hvernig íbúðir eru notaðar og gæta þess í skipulagi að halda verslun og þjónustu á ákveðnum stöðum og skapa skilyrði fyrir væn íbúðahverfi. Þótt fólk vilji hafa þjónustu í nánd við sig eru takmörk fyrir því hversu mörgum þjónustuaðilum er hægt að koma fyrir inn í íbúðahverfum. Miðborgin og þar með ferðabjónustan mun teygja sig í vestur og austur. Meðal annars vegna þess að borgarstjórn samþykkti að setja kvóta á hótélbyggingar

í Kvosinni fyrir nokkru. Ekki er komin full reynsla af þessu en það verður einnig að gæta að því að þessi vöxtur miðborgarstarfsemi verði ekki á kostnað íbúa viðkomandi svæða. Við þurfum að finna línu til þess að fara eftir. Finna eitthvert meðalhóf þar sem íbúar og athafnastarfsemi sem gjarnan tengist ferðabjónustu geta búið saman.“

Fleiri lausnir á íbúðavandanum en félagslegar

Áslaug segir þörfina fyrir félagslegar íbúðir kalla á alvarlegar aðgerðir. Mér telst til að um 700 manns séu í bið eftir félagslegum íbúðum á meðan fjölgun þeirra var engin um langt skeið og áætlað er að þeim fjölgum um 100 á ári. Það getur hver sem er séð að þetta er eitthvað sem gengur ekki upp. En það er líka spurning sem þarf að íhuga vel hvort ekki megi finna fleiri leiðir til lausnar þessum vanda en að einblína á félagslega kerfið. Ég tek undir

Það er nauðsynlegt að tryggja ákveðið umferðarflæði um borgina. Við getum horft á Hringbrautina í því sambandi og einnig þá staðreynd að vestan Reykjavíkur er heilt sveitarfélag Seltjarnarnesbær þaðan sem íbúar eru bundnir því að fara í gegnum Vesturbæ Reykjavíkur til þess að komast leiðar sinnar – komast af bæ eins og það myndi vera kallaði í sveitinni.

með nöfnu minni Áslaugu Örnú um að auðvelda verði ungu folk aðgang að fjármagni til þess að eignast sína fyrstu íbúð. Það hefur margt breyst í fjármálakerfinu á undanförunum árum og fólk er víða að rekast á vegg sem síður voru til hindrunar áður fyrir. Árið 2013 gengu í gildi hér á landi reglur frá Evrópska efnahagssvæðinu um takmarkanir á lánveitingum. Ég er ekki viss um hvort fólk gerir sér grein fyrir því hvað gerðist þá auk þess sem það var ákveðin stefna þáverandi stjórnvalda að ýta folk inn á leigumarkað í stað þess að styrkja sjálfseignaformið. Annað í þessu máli er á hvern hátt auka megi byggingu ódýrra íbúða. Við megum ekki láta byggingareglugerðir hefta okkur í að byggja ódýrt. Þá er ég ekki að meina að byggja óvandaðri íbúðir þar sem vikið er frá hefðbundnum gæðastöðlum heldur verður að horfa í fermetrana því þeir ráða íbúðaverðinu. Hver fermetri kostar sitt og bílastæðin einnig. Einnig verðum við að spyrja hversu miklu rými á að verja í hol og ganga inn í íbúðum og hversu stórar geymslur þurfa að vera. Að öllu þessu þarf að hyggja.“

FERSKUR FISKUR DAGLEGA

MIKIÐ ÚRVAL SPENNANDI FISKRÉTTA

VERIÐ VELKOMIN



Nesvegur 100
Símar 562-1070, 896-4243
Opíð virka daga kl. 10 - 18:30





Gamla setrið undir Búðarhyrnu við Hnífsdal sem Áslaug segir að hafi gleypst sumarfrí fjölskyldunnar undanfarin ár.

Erfitt að fá upplýsingar um íbúðarhúsnæði í skammtímaleigu

Talið berst aftur að skammtímaleigunni. Áslaug segir erfitt að nálgast upplýsingar um hversu

mikið af íbúðarhúsnæði hefur verið og er í skammtímaleigu og þá mestmegnis til ferðamanna. Skráning á útleigðum íbúðum hefur verið talmörkuð en það standi til bóta – meðal annars með löggjöf sem hafa mun áhrif á þetta.

„Hér er þó alls ekki sér íslenskt vandamál að ræða. Borgarstjórnir margra borga víða um heim eru að glíma við sama vandann – bæði íbúðaskort og einnig viðvarandi þrýsting á félagslegar lausnir í húsnæðismálum.“

Efla ber almennings-samgöngur en einkabíllinn áfram til staðar

Áslaug segir aukin umferðarþunga fylgja þéttingu byggðar. „Það er stefna borgarinnar að fá fólk til að velja frekar væna ferðamáta og almennings-samgöngur en þetta þarf sinn þróunartíma. „Ég er fylgjandi því að efla almennings-samgöngur og auka vistvæna ferðamáta. Munurinn á meirihluta borgarstjórnar og okkur hinum er sá að meirihlutinn vill sniðganga þá sem kjósa að fara um í bílum en við viljum reyna að vinna þetta meira í samræmi hvað við annað. Það gengur illa að ætla að þína fólk til þess að breyta ferðavenjum sínum þegar margir vilja vera á bílum. Það er vel hægt að vinna þetta í meira samhengi og sátt - ekki etja ólíkum hópum upp á móti hverjum öðrum. Mér hefur fundist aðferð meirihlutans einkennast of mikið af slíku.“

Nauðsynlegt að tryggja umferðarflæðið

Það er nauðsynlegt að tryggja ákveðið umferðarflæði um borgina. Við getum horft á Hringbrautina í því sambandi og einnig þá staðreynd að vestan Reykjavíkur er heilt sveitarfélag Seltjarnarnesbær þaðan sem íbúar eru bundnir því að fara í gegnum Vesturbæ Reykjavíkur til þess að komast leiðar sinnar – komast af bæ eins og það myndi vera kallaði í sveitinni. Við verðum einnig að

ræða lausnir á þeim vettvangi og ég vil nefna hugmyndina um að setja hluta Miklubrautar í stökk sem dæmi. Með slíkri framkvæmd yrðu nærliggjandi hverfishlutar tengdir mun betur saman, flæði umferðar ofanjarðar myndi aukast og loftgæði batna. Nú er mengunin svakaleg vegna umferðatafa. Þegar við tökumst á um þessi mál í borgarstjórn er viðkvæði meirihlutans oft að bílaflotinn sé að breytast og við þurfum ekkert að gera í samgöngumálum. Svo er einni staðhæfingunni haldið fram á móti annarri – eins og von og vísa er í pólitík. Auðvitað er gríðarlega margt spennandi að gerast. Tæknin mun breyta lífnaðarháttum okkar verulega á næstu áratugum. Gerð bílaflotans á eftir að breytast, meðal annars rafvæðast. Þetta mun að sjálfsögðu hafa veruleg gæði í för með sér, bæði efnahagsleg fyrir fjölskyldur en einnig mikil umhverfisgæði. Loftgæðin verða betri en sami hvati verður kannski ekki til að fækka bílum. Nú væri lag að gera áætlun um þessa þróun í stað þess að þræta um málin í pontu borgarstjórnar.“

Margt á döfinni hjá OR

Áslaug situr í stjórn Orkuveitu Reykjavíkur og telur margt gott á döfinni. „Þróun og tækninýjungar í orkumálunum munu líka setja strík í reikninginn og hafa jákvæð efnahagsleg og umhverfisvæn áhrif. Í framtíðinni mun fólk geta fylgst mun betur með orkunýtingu heimilisrekstursins. Ég spái því að áhuginn á þessum málum muni margfaldast á næstu árum. Í mörgum löndum Evrópu eru magnaðir hlutir að gerast, ný fyrirtæki blómstra og fjármögnunin mun nýjungakenndari en áður.“

Meiri götumening og íbúðir í Örfirisey

Talið berst að svæðum þar sem mannlíf og atvinnustarfsemi hefur verið að þróast hlið við hlið að undanförunu. Áslaug segir Miðborgina vera mjög skemmtilega og mikla stemningu í sumargötunum. „Sjálf bý ég við ofanverðan Skólavörðustíginn – reyndar ekki við sumargötu en búsetan gefur mér tækifæri til þess að fylgjast mjög vel með þæði athafna- og mannlífinu. Ég tel að tekist hafi að grípa stemninguna en ég vildi gjarnan sjá fleiri kaffihús koma út á götu – alla vega á góðviðrisdögum. Við eigum að ýta undir frekari götumeningu. Gera umhverfið skemmtilegra. Vesturbærinn er á sömu leið. Kaffi Vest hefur sett svip á svæðið sem afmarkast af Melabúðinni og Vesturbæjarlauginni og nú er búíð að opna veitingastað við Nesveginn. Þetta er á réttri leið. Örfiriseyan er svo dæmi út af fyrir sig. Þar virðist allt vera að gerast. Það eina sem mér finnst vanta er íbúðabyggð á svæðinu. Það hefði alveg mátt blanda henni inn í athafna- og þjónustusvæðin. Eiginlega fannst mér það ekki passa mjög vel að meirihlutinn í borginni virtist lítinn áhuga hafa á íbúðabyggð á þessu svæði þrátt fyrir að Vatnsmýrin hefði verið í uppnámi í ljósi þess að sömu kostir hefðu fylgt þéttingunni. En þegar sá tími kemur að olíuhöfninni verði fundinn annar staður koma ef til vill tækifæri til þess að skapa íbúðabyggð yst í eyrni.“

BAZAAR

BRUNCH ALLA LAUGARDAGA OG SUNNUDAGA 11.30-15:00
HAPPY HOUR ALLDA DAGA FRÁ 16:00-18:00
JAZZ ÖLL FIMMTUDAGSKVÖLD KL. 21:00

SÍMI
+354
5193510

WWW.
bazaaroddsson.is

ODDSSON
Hringbraut 121
REYKJAVÍK

Leikskólarnir Mýri og Hagaborg sameinaðir



Frá leikskólanum Mýri í Litla Skerjafirði sem nú sameinast Hagaborg – alla vega til næsta árs.

Ákveðið er að sameina tvo leikskóla í Vesturbæ Reykjavíkur undir eina stjórn. Eru það leikskólinn Mýri í litla Skerjafirði og Hagaborg. Sameiningin kemur til framkvæmda 1. september og er hugsuð sem tímabundin lausn til eins árs. Í frétt frá borginni kemur fram að unnið verði í nánunni samstarfi við foreldra og starfsfólk að þessum breytingum.

Í greinargerð vegna sameiningarinnar segir m.a. að fyrirséð sé að einungis verði 27 börn á Mýri næsta haust þar sem húsrými er fyrir 47 börn. Þá séu báðir stjórnendur skólans að hætta störfum á næstu mánuðum. Skóla- og frístundasvið mat það svo að hætta ætti rekstri Mýrar af þessum sökum, en foreldrar og starfsfólk óskuðu eftir því að starfsemi leikskólans yrði óbreytt í eitt ár með því fyrirkomulagi að leikskólastjóri í nágrannaleikskóla tæki við stjórn skólans. Því varð að niðurstöðu að leikskólarnir yrðu sameinaðir og hafa foreldraráð og starfsfólk beggja leikskóla fallist á þá lausn. Ólafur Þörkur Bjarkason leikskólastjóri í Hagaborg, mun stýra sameinuðum leikskóla.

Hlutfall hjólandi og fótgangandi fullorðinna mest í Mið- og Vesturbæ

Um 19% grunnskólabarna í Reykjavík hjóla í skólann á vorin. Þetta kemur fram í niðurstöðum könnunar sem Umhverfis- og skipulagssvið Reykjavíkurborgar lætur gera reglulega í samstarfi við Vegagerðina á ferðavenjum Reykvíkinga. Hlutfall þeirra sem fara akandi til vinnuna er svipað að vetri og vori.

Í könnunum er spurt með hvaða hætti börnin hafi farið í skólann og með hvaða hætti fullorðnir fara að jafnaði til vinnu eða skóla á morgnana Þessar spurningar hafa verið lagðar fyrir árlega á haustmisseri en nú voru þær í fyrsta sinn einnig lagðar fyrir að vori og má greina nokkrar breytingar. Gallup sá um framkvæmd könnunarinnar en um var að ræða netkönnun sem gerð var dagana 18. maí til 1. júní 2016. Úrtakið var 1619 Reykvíkingar, 18 ára eða eldri og var þátttökuhlutfall 61,1%

Flest börn ganga í skólann

Niðurstöður könnunarinnar leiddu í ljós að 54% barna fara fótgangandi í skólann, 21% með einkabíl, 19% á hjóli, 4% með strætó/skólalíli og 2% með öðrum hætti. Hjólabörnum fjölga verulega frá því sem var í nóvember sl. en færri fara með strætó og fótgangandi. Jafnmörgum börnum og áður er skutlað í skólann. Fyrri mælingar hafa bent til þessa að börnum í Mið- og Vesturbæ sé



Hjólreiðar njóta vaxandi vinsælda enda er markmið Reykjavíkurborgar að hlutfeld reidhjólans verði um 30% í umferðamenningu borgarinnar árið 2030.

skutlað oftar í skólann en í öðrum hverfum, ef til vill vegna þess að hjá mörgum þeirra er lengra í skólann en í öðrum hverfum. Það dregur nokkuð úr þessum mun frá því í nóvember þó enn sé hlutfall barna sem skutlað er í skólann hæst þar. Um 65% fullorðinna fara á bíl sem bílstjórar í vinnu eða skóla á morgnana, 10% fara gangandi, 10% með strætó, 8% á hjóli og 7% sem farþegar. Það eru jafnmargir og fóru á bíl yfir veturinn en fleiri fara með strætó eða hjóla og færri ganga. Hlutfall hjólandi og fótgangandi fullorðinna er langmest í Mið- og Vesturbæ en

þar fara 24% fótgangandi en 14% hjólandi. Þeir sem aka sjálfir til vinnu eða skóla eru flestir í Árbæ og Grafarholti eða 79% og í Kjalarnesi eða 75%. Markmið Reykjavíkurborgar er að hlutfeld bílaumferðar á götum borgarinnar verði 58% árið 2030, almenningssamgangna 12% og gangandi og hjólandi 30% í samræmi við Aðalskipulags Reykjavíkur, stefnu borgarinnar um eflingu almenningssamgangna, hjólreiðaáætlun og loftslagsstefnu. Reykjavíkurborg vinnur að því að tryggja öruggar, skilvirkar, þægilegar og vistvænar samgöngur fyrir alla.

Áfram deilt um flugvöllinn

- neyðarbrautinni lokað

Áfram er deilt um Reykjavíkurlugvöllinn í Vatnsmýrinni og hafa þær deilur síst minnkað eftir úrskurð Hæstaréttar um að loka skuli svokallaðri Norðaustur- suðvesturbraut sem stundum hefur verið nefnd neyðarbraut í daglegri umfjöllun. Nú er unnið að því að loka flugbrautinni á Reykjavíkurlugvelli eftir að Ísavia fékk bréf frá innanríkisráðherra þess efnis fyrir rúmlega viku. Bréfið var sent eftir dóm Hæstaréttar þar sem sagt var að flugbrautinni skyldi lokað til frambúðar.

Lokun flugbrautarinnar er umdeild og bent hefur verið á að flugbrautin sé sú eina sem geti tekið á móti sjúkraflugi í slæmum veðrum á veturna. Sigurður Ingi Jónsson, varamaður Framsóknar og flugvallarvina í umhverfis- og skipulagsráði Reykjavíkurborgar telur að gögn sem notuð voru við ákvarðanatöku um að loka NA/ SV flugbraut Reykjavíkurlugvallar ýmist úrelt, röng eða marklaus. Hann telur að ítrekað hafi verið bent á galla í skýrslum Eflu og Ísavia – þar á meðal af öryggisnefnd Félags íslenskra atvinnuflugmanna en ábendingum þeirra hafa verið vísað frá með fullyrðingum um að atvinnuflugmenn væru hagsmunaaðilar. Sigurður vill telja að skýrsla Ísavia um nothæfisstuðul fyrir sjúkraflugvélar á Reykjavíkurlugvelli og Keflavíkurlugvelli



Umrædd flugbraut liggur frá Hlíðarenda og út í Skerjafirði. Ómar Ragnarsson telur að með því að snúa brautinni og færa hana til vesturs út í Skerjafirðinn mætti bæði bryta um við Hlíðarfótinn og afleggja stóru norður suður flugbrautina án þess að notkunarmöguleikar flugvallarins myndu skerðast.

brjóti reglugerð um flugvelli þar sem búinn sé til einn lendingarstaður úr tveimur flugvöllum, Reykjavíkurlugvelli og Keflavíkurlugvelli og síðan stuðst við hámarks hliðarvindsstuðul langt umfram það sem reglugerð segir til um. Þá hefur Ómar Ragnarsson aflagningu flugbrautarinnar og bent á – meðal annars í viðtali við Vesturbæjarblaðið fyrir all

nokkru að með breytingum á téðri flugbraut og uppbyggingu hennar mætti afleggja stóru norður suður flugbrautina og skapa þannig umtalsvert byggingarland í Vatnsmýrinni án þess að rýra gildi flugvallarins. Flugbrautin hefur verið lítið notuð í sumar. Í upplýsingum til flugvéla sem fara um flugvöllinn, svokölluðu NOTAM-skeyti, segir að flugbrautin sé lokað.

ÚTFARARSTOFA ÍSLANDS
Auðbrekk 1, Kópavogi ÚTFARARÞJÓNUSTA SÍÐAN 1996

Vaktímar: 581 3300 & 896 8242 • www.utfarin.is • Allan sólarhringinn

Sverrir Einarsson Kristín Ingólfssdóttir Hilmar Erlendsson

ÚTFARARSTOFA HAFNARFJARÐAR
Flatahraun 5a • www.utfararstofa.is • Símar: 565 5892 & 896 8242

ALÚD • VIRÐING • TRAUST • REYNSLA

HÚSAVIÐGERÐIR.IS
ALHLÍÐA MÚR- OG STEYPUVIÐGERÐIR

Hafðu samband
Við skoðum og gerum tilboð!

www.husavidgerdir.is/hafa-samband
info@husavidgerdir.is - Sími 565-7070

Finndu okkur á Facebook



Vöxtur ferðaþjónustunnar skapar ýmsan vanda í Miðborginni sem borgaryfirvöld þurfa að leysa.

Verkefnastjórn miðborgarmála og 20 milljóna króna miðborgarsjóður

Stýrihópur um framfarirfyrirkomulag í málefnum miðborgarinnar hefur sent frá sér tillögur til að bregðast við breytingum í borgarhlutanum í þeim mikla uppgangi og uppbyggingu sem þar hefur verið síðustu misseri og ekki virðist lát á. Vöxtur ferðaþjónustu hefur orðið mun meiri en gert var ráð fyrir í Aðalskipulagi Reykjavíkur 2010 til 2030 og af því tilefni er nú unnið að breytingartillögum á miðborgarkafli aðalskipulagsins auk þess sem stefnt er að gerð hverfisSKIPULAGS í miðborginni. Einnig er talið mikilvægt að fjölga tekjustofnum borgarinnar vegna aukins ferðamannastraums til dæmis með gistináttagjaldi. Borgarar eru hvattir til að kynna sér drög skýrslu stýrihópsins og senda inn ábendingar og athugasemdir fyrir 10. ágúst.

Megin viðfangsefni stýrihópsins var að skoða fyrirkomulag

málefna miðborgarinnar innan stjórnkerfis borgarinnar sem og formlegt fyrirkomulag samstarfs og samráðs við íbúa, rekstraraðila og aðra hagsmunaaðila í miðborginni. Á meðal tillagna sem stýrihópurinn hefur gert er að leggja meiri áherslu á vistvænar samgöngur og gangbæra borg með því að umbreyta aksturssæðum í akfær, áhugaverð og gönguvæn miðborgarrými. Einnig er lagt til að bæta aðgengi göngufólks og hjólreiða um hafnarsvæðið og fjölgja hjólastæðum.

Verkefnastjórn og verkefnastjóri

Miðborgarstefnan er byggð á áskorunum, tækifærum og fyrirbyggjandi stefnum borgarinnar sem snerta málefni miðborgar. Stefnan verði leiðarljós vinnu verkefnisstjórar miðborgarmála sem beri ábyrgð á framfylgd stefnunnar. Þá verði aðgerðaráætlun

um málefni miðborgar samþykkt. Áætlunin liggja til grundvallar vinnu verkefnisstjórar miðborgarmála og beri hún ábyrgð á framkvæmd áætlunarinnar. Lagt er til að skipuð verði verkefnisstjórn miðborgarmála til þriggja ára og hún geri starfs- og verkefnaáætlun til eins árs í senn en að þremur árum liðnum verði fyrirkomulag verkefnisstjórnarinnar og verkefni hennar endurmetin og endurskoðuð. Einnig er lagt til að settur verði verkefnisstjóri sem starfi með verkefnisstjórn miðborgarmála. Verkefnisstjórnin verði staðsett á skrifstofu borgarstjóra og borgarritara og heyri undir embætti borgarritara. Þá er lagt er til að stofnaður verði Miðborgarsjóður sem úthluti allt að 20 milljónum króna árlega til að efla hagsmunasamtök og grasrótarsamtök í samræmi við miðborgarstefnu.

Sumarþjónusta

Þjónustumiðstöðvar Vesturbæjar
VESTURGARÐI

Frá 1. júlí til 1. ágúst 2016

Laugarvegur 77
Hjarðarhagi 45-47

OPIÐ
LOKAÐ

Hér með tilkynnist að starfsemi Þjónustumiðstöðvar Vesturbæjar færist tímabundið niður á Laugaveg 77, frá 1. júlí til 1. ágúst.

Verður þjónustuskála að Hjarðarhaga 45-47 lokað en þjónustuskáli að Laugavegi 77 verður opinn íbúum Vesturbæjar.

Viðskiptavinir eru velkomnir á Laugaveg 77, aðra hæð, eða að hringja í síma 411-1700 eða 411-1600 til að fá frekari upplýsingar eða þjónustu.

Virðingarfyllst

Starfsmenn Þjónustumiðstöðvar Vesturbæjar
VESTURGARÐI

APOTEK
KITCHEN+BAR

ALVÖRU
STEIKUR
OG
BORGARAR
SEM ÞÚ ELDAR HEIMA!



Komdu við á APOTEK KITCHEN+BAR og taktu með þér úrvals steikur og hamborgara í grillveisluna.

STEIKUR

• Rib eye u.þ.b. 350g	5.900 kr./kg
• Nautalund u.þ.b. 250g	5.900 kr./kg
• Prime T-bone, 30 daga dry-aged, u.þ.b. 600g	8.900 kr./kg
• Prime NY strip steik, 30 daga dry-aged, u.þ.b. 450g	8.900 kr./kg
• Dry-aged rib eye, 60 daga, u.þ.b. 350g	13.900 kr./kg
• Prime rib eye, 280 daga kornfóðrað, u.þ.b. 350g	9.900 kr./kg

HAMBORGARAPAKKINN

• Fjórir 175g Apotek borgarar úr sérvaldri rumpsteik og rifjum	
• Fjögur heimabökuð brioche-brauð	2.500 kr.

STEIKAR- OG HAMBORGARAPAKKINN

• Tvær nautalundir u.þ.b 250g/stk.	
• Tveir 175g Apotek borgarar úr sérvaldri rumpsteik og rifjum	
• Tvö heimabökuð brioche-brauð	4.500 kr.

Gott er að panta með dags fyrirvara í síma 551 0011 eða senda póst á apotek@apotekrestaurant.is. Einnig er hægt að prufa að hringja samdægurs ef upp kemur skyndileg grillþörf.

Skildinganes - höfuðból frá fornu fari

Skildinganes er höfuðból frá fornu fari. Í máldögum má meðal annars sjá þá kvöð sem lögréttumenn sem bjuggu þar höfðu um að ferja fyrirfólk yfir til Bessastaða. Í Skildinganesi bjuggu lengi öflugir bændur og athafnamenn fluttust þangað. Í dag er þar íbúðabygging en Reynistaðabæirnir standa enn og er viðhaldið sem íbúðarhúsum. Þeir Oddur Helgason ættfræðingur og Pétur Pétursson guðfræðingur hafa lagt sig eftir að kanna sögu Skildinganessins og þeirra ætta sem hafa byggt nesið að fornu enda tengjast þeir báðir Skildinganesi að fornu og nýju. Vesturbæjarblaðið hittir þá í ættfræðisetri Odds ORG ættfræðipjónustu á dögnum. Ættfræðipjónustan hefur aðsetur við Skerjafjörðinn og Pétur búsetu á Lambhóli sunnan Ægisíðunnar og þannig tengjast þeir báðir þessu svæði í nútímanum.

Pétur telur að nöfnin Lambhóll og Nauthóll tengist veðurfari og beit. Á fráfarutímum hafi lömbum verið beitt við Skerjafjörðinn og þau fundið sér skjól þar sem Lambhóll stendur. Hann kveðst oft hafa veitt því athygli að Lambhóll standi í veðurfarslegu skjóli sem skýrist trúlega af hafstraumum og sjávarbotni, hvernig straumarnir brotna á grynningunum og hafa áhrif á vindafar því oft sé mun minni vindur við Lambhól en austan við hann og vestan. Lömbin hafi fundið þetta skjól og valið staðinn til þess að hama sig og af því sé Lambhólsnafnið dregið. Nautgripum bænda hafi á hinn bóginn verið beitt hinu megin við Vatnsmýrina og Nauthólsnafnið sé þaðan komið. „Ég get séð fyrir mér að þegar Skildinganesbændur komu út á hlað og horfðu yfir búsmalann sem var dreifður um allar grundir eða þá að hama sig gegn veðrum og vindum og nautin hafi hamað sig við Nauthólinn. Svo er talað um hengingarklett þar sem afbrotamönnum á að hafa verið hrint fram af klettabrúninni.“

Skildinganes á 16. öld

Þeir Pétur og Oddur sem báðir eru af Skildinganesætt hinni eldri benda á að Skildinganes sé fyrst getið í bréfi frá árinu 1523 en menn séu ekki á eitt sáttir um áreiðanleika þess bréfs. Með konungsbréfi frá árinu 1553 var skólameistarannum í Skálholti lagðar til ný jarðir og var Skildinganes ein þeirra sem þýðir að þá hafi verið búið á Nesinu. Þremur árum síðar 1556 kom Knútur Zimzen hirðstjóri til Íslands með erindisbréf um upptöku Skálholtsjarða á Áltanesi og á Seltjarnarnesi en Skerjafjörðurinn var hluti Seltjarnarness á þeim tíma og hefur því fylgt með í upptökunni og farið undir konung. Þeir Oddur og Pétur segja að þrátt fyrir gömul bréf sé ekki vitað með vissu hvenær byggð hófst á Skildinganesi. Árið 1553 er Skildinganes talin sjálfstæð jörð og í eigu Skálholtsstóls en þó talin með Reykjavíkurlandi og allt fram til 1787 að Reykjavík hlaut kaupstaðarréttindi. Árið 1600 eru fyrstu heimildir um ábúanda í Skildinganesi að nafni Thumás Jónsson þótt annað sé ekki vitað um þann einstakling. Árið 1642 skoðaði Brynjólfur Sveinsson Skálholtsbiskup Reykjavíkurkirkju og í greinargerð hans að förinni lokinni segir að jarðirnar Skildinganes, Örfirisey, Hlíðarhús, Arnarhóll og Vík með seli og séu allar konungseign nema Hlíðarhús. Í vitnisburðum frá 1500 til 1650 er Skildinganes talið með Reykjavíkurlandi en nokkurs ruglings gætir þar og



Reynistaður í Skerjafirði. Ekki er vitað til fulls hvenær húsið var byggt en Eggert Classen lét endurbæta það og byggja við. Þeim endurbótum lauk um 1924 og þá flutti hann í húsið ásamt fjölskyldu sinni þar sem afkomendur hans búa enn þann dag í dag.

byggist hann að einhverju leyti á staðsetningu örnefna. Í Jarðabók Árna Magnússonar frá 1703 er sagt frá tveimur bæjum; Austurbæ og Vesturbæ í Skildinganesi. Austurbærinn var síðar rifinn en skammt fyrir neðan bæjarstæðið stendur Reynistaður.

Hafnargerð reynd í tvígang

Skildinganes heyrði undir Seltjarnarneshrepp til ársins 1932 er það var innlimað inn í lögsagnarumdæmi Reykjavíkur. Pétur og Oddur benda á að nokkur umræða hafði orðið á fyrsta og öðrum áratug 20. aldarinnar um að leggja Skildinganes undir Reykjavík og meðal annars verið lögð fram lagafrumvörp þess efnis þótt þau næðu ekki fram að ganga. Einnig komu upp hugmyndir um höfn í Skerjafirði. Skömmu eftir aldamótin 1900 stofnuðu nokkrir eigendur Skildinganesjarðarinnar hlutfélagið Höfn í þeim tilgangi og var frumvarp um hafnargerð í Skerjafirði lagt fram árið 1907 á Alþingi en náði ekki fram að ganga. Nokkrum árum síðar kom Einar Benediktsson skáld fram á sjónarsviðið með hafnargerð í



Oddur Helgason ættfræðingur og Pétur Pétursson guðfræðingur eru miklir áhugamenn um Skerjafjörð og hér fá þér sér í nefið við fjöruborðið.

Skerjafirði. Hlutfélag sem hann var viðriðinn The Harbours and Piers Association Ltd. festi þá kaup á því landi sem Höfn hafði ætlað til hafnargerðar. Farið var af stað með hafnargerðina en ákvörðun bæjarstjórnar um að gera höfn norðan við miðbæinn,

sem í dag er gamla höfnin í Reykjavík breytti áformum Einars og upphaf heimsstyrjaldarinnar frá 1914 til 1918 kom þar einnig við sögu og lögðust áform um Skerjafjarðarhöfn þá alfarið af.



Tilkoma Reykjavíkflugvallar sem var byggður sem breskur herflugvöllur hafði mikil áhrif á byggðina í Skerjafirði. Þessi mynd er frá stríðsárunum 1939 til 1945.

Skildinganes

heyrði undir

Seltjarnarneshrepp

til ársins 1932 er það

var innlimað inn í

lögsagnarumdæmi

Reykjavíkur.

Sundskáli við Pormódsstaðavör

Jörðin á nesinu var nefnd Skildinganes og þorpið sem byggðist smám saman úr landi hennar var upphaflega nefnt Skildinganesþorp. Síðar var farið að kenna byggðina við fjörðinn sjálfan. Samúel Eggertsson teiknari vann uppdrátt af Skerjafjarðarbyggðinni árið 1913. Á teikningunni má sjá Pormódsstaði og Pormódsstaðavör þar undan. Skammt austan við Pormódsstaðavör er Sundskálavík sem talin er draga nafn sitt af sundskála sem þar var byggður.

Eggert Classen kemur til sögunnar

Eggert Classen festi kaup á stórum hluta Skildinganesjarðarinnar snemma á þriðja áratug liðinnar aldar. Þá voru tvö hús á jörðinni. Annað þeirra var gamli Vesturbærinn en hitt var hlaðið hús sem ekki er til fulls vitað hvenær var byggt en talið það hafa verið eftir 1870. Eggert lét endurbæta húsið, setja kvist á það og byggja við það inngöngu-skúr en auk þess lét hann byggja við það á þrjá vegu og gera á því endurbætur. Þessum breytingum mun hafa verið lokið árið 1924 en þá flutti Eggert í húsið ásamt fjölskyldu sinni. Hann skýrði húsið svo upp og nefndi það Reynistað eftir Reynistað í Skagafirði þaðan sem hann átti ættir að rekja. Húsið stendur enn og ber nú númerið 15 við Skildinganes. Þar býr nú Eggert Benedikt Guðmundsson framkvæmdastjóri sonur Guðmundar Benediktssonar fyrrum ráðuneytisstjóra og Kristínar Classen. Systir Eggerts er séra Sólveig Lára Guðmundsdóttir vígslubiskup á Hólum.

Flugvallarvegur skiptir Skerjafirði

Áhrifa síðari heimsstyrjaldarinnar gætir vel í Skerjafirði enda urðu miklar breytingar á byggð þar með hersetunni. Bretar ákváðu að byggja herflugvöll í Vatnsmýrinni árið 1940 þann flugvöll sem nú er Reykjavíkflugvöllur. Vegna flugvallargerðarinnar þurfti að flytja nokkuð af húsum og breyta götulögnum. Hluti byggðarinnar í Skerjafirði var skorin frá með gatnagerð af Suðurgötu að flugvallar-svæðinu og hefur sá hluti verið kallaður Litli Skerjafjörður síðan en byggðin við sjávarsíðuna Stóri Skerjafjörður eða Skerjafjörður. Þar var ekki fyrr en árið 1959 að samþykktur var skipulagsuppdráttur af svæðinu á milli Baugness og sjávar. Nýjar götur urðu til og meðal annars vegna sóknar í einbýlishúsalóðir í nánd við miðborgina varð Skerjafjörðurinn eftirsóknarverður. Í dag eru um 150 íbúðarhús í Stóra Skerjafirði og íbúar Skerjafjarðar eru rúmlega 700.

Athuga á með brúargerð á milli Reykjavíkur og Kópavogs




Kársnesið er vestasti hluti Kópavogs en þar myndi umrædd brú koma að landi.

Ákveðið hefur verið að skipa í starfshóp til að sjá um gerð umhverfismats og deiliskipulags vegna brúar yfir Fossvog á milli Reykjavíkur og Kópavogs. Tillögur um þetta voru samþykktar á fundum borgarstjórnar og bæjarstjórnar Kópavogs í júnímánuði en hópurinn verður skipaður tveimur fulltrúum frá hvorum aðila auk tveimur frá Vegagerðinni.

Kostnaður vegna hundrað metra langrar hjóla- og

göngubrúar á milli uppfyllinga er áætlaður um 640 milljónir króna auk 20% álags vegna ófyrirséðra atvika og óvissu. Verði brúin aftur á móti að spanna allt bilið án þess að neinar uppfyllingar verði gerðar myndi kostnaðurinn verða um 950 milljónir króna. Enn ein hugmynd er á borðinu en hún er að auk gangnadi og hjólandi vegfarenda verði umferð strætisvatna um brúna. Brú sem bæri strætisvagna myndi kosta yfir einn milljarð eða um 1.250 m.kr.

BIKE CAVE

Einarsnesi 36 • 101 RVK
Opið alla daga 9-23
www.bikecave.is • Erum á Facebook 
Sími: 770-3113

Hrefnusteikin komin aftur í Bike Cave



Hjartanlega velkomin í Bike Cave



Systrasamlagið

Nú er tími krabba & ljóna!

NÝTT Í SYSTRASAMLAGINU

OMNI ONE er einstök blanda Curcumin og Boswellia Serrata eða Frankinsence olíu úr smiðju Gísla Arnars Lárussonar.

OMNI TWO er einstætt form af túrmerik (curcumin) þ.e. munnsogstöflur. Hið fyrsta sinnar tegundar á markaðnum.

MÖNTRU ARMBÖND – vinsælasta sumarskartið

Silfruð, gyllt, rósagull.
Einstakt veganesti út í lífið.

Líka á karlmenn.

Verð: 6.500/7500 kr.

LÍFRÆNN ESPRESSÓBAR!

Líka súrdeigssamlokur, þeytingar, Acai skál, chiagrautar, croissant, kökur og margt, margt annað.

Alltaf úr besta hráefninu.

SUÐURSTRÖND 10, SELTJARNARNESI

Ný heimasíða: www.systrasamlagid.is

www.facebook.com/Systrasamlagid

Sími: 511 6367

AFGREIÐSLUTÍMI:

Mjúkir mánudagar: 10 - 18.

Pri. - fös.: 9 - 18.

Laugardagar: 10 - 16.



Hér mun miðborgarverslun H&M verða staðsett í framtíðinni.

H&M mun opna verslun á Hafnartorgi

Sænska fatakeðjan H&M mun opna verslun á hinu fyrirhugaða hafnartorgi í miðbæ Reykjavíkur og hafa leigusamningar þess efnis verið undirritaðir. Það er fasteignafélagið Reginn hf og dótturfélag þess, eignarhaldsfélagið Smáralind ehf sem undirrituðu leigusamninga um húsnæði fyrir tvær verslanir undir merkjum H&M – á Hafnartorgi og í Smáralind. Þá er jafnframt unnið að fjölmörgum nýjum leigusamningum í Smáralind og á Hafnartorgi að því kemur fram í tilkynningu frá Reginn, en þau verkefni verða kynnt á næstu mánuðum.

Í tilkynningunni kemur

einnig fram það mat Regins að samningurinn um verslun H&M á Hafnartorgi verði stór liður í uppbyggingu öflugrar verslana- og þjónustueiningar í miðbæ Reykjavíkur. Unnið hefur verið að gerð samninganna í um tvö ár og gert er ráð fyrir að hinar nýju veralanir muni opna á næsta ári og hinu þarnaæsta. Gert er ráð fyrir að verðlag í verslunum H&M hér á landi verði sambærilegt við verð í verslunum í öðrum löndum sem getur haft umtalsverð áhrif á verslun hér á landi. Auk samninga við Hafnartorg og Smáralind er unnið að samningum við Kringluna en þeir munu enn vera á vinnslustigi.

Daði sýnir í Kirsuberjatrénu við Vesturgötu

Daði Guðbjörnsson myndlistarmaður sýnir á bilinu 30 til 40 verk í Kirsuberjatrénu á Vesturgötu. Á sýningunni eru grafíkmyndir en einnig olíumálverk og ljósmyndir sem sýna borgina eða landslag þar sem Daði vinnu saman ljósmyndir og málverk með stafrænni tækni. Nokkuð sem hann er nýlega farinn að fást við.

Daði hóf að mála á unglingsárum. Kveðst hafa verið á bilinu 12 til 13 ára þegar hann tók sér pensil í hönd og gerði fyrstu myndir sínar. Hann átti við lesblindu að stríða og telur að leiðin til myndlistarinnar tengist henni að einhverju leyti. Lesblindir skynji umhverfið oft með myndrænni hætti en aðrir sem skýri af hverju margir myndlistarmenn hafa átt við lesblinduna að stríða. Daði kveðst ekki vita hvort þessi tengsl hafa verið rannsökuð til hlítar en vitundin tengist oft hinu myndræna með sterkara móti þegar lesblindan getur hamlað að nýta sér skrifaðan texta til fulls.

Kom með látum í listaheiminn

Daði kom inn í myndlistarheiminn um 1980 með nýja málverkinu svokallaða þegar teikningin og litirnir voru hafðir mjög hráir. Spíralformið, tákni lífsorkunnar hefur fylgt honum frá upphafi en með árunum hafa verk hans tekið á sig andlegri blæ. Litanotkunin hefur einnig orðið yfirvegaðri með tímanum og litirnir ekki eins ögrandi og þeir voru á tímabili. Daði hóf að mála expressjónískar myndir



Daði Guðbjörnsson við eitt verka sinna. Litagleðin hefur jafnan fylgt honum á listabrautinni.

fyrir rúmum þremur áratugum. Gunnar Kvaran orðaði það með þeim hætti að hann hafi komið með látum inn í listasöguna. En Daði hefur verið að þróa þetta myndmál í gegnum tíðina og formið og litavalið orðið blíðara með árunum.

Að færa verkin á hærra plan

Daði lærði húsgagnasmíði á yngri árum og kveðst hafa æfist í handverkinu við þá iðju sem sían hafi komið sér vel í myndlistinni síðan farið beina leið í Myndlistar- og handíðaskólann. Þar var hann við nám ásamt ýmsum sem hafa orðið þekktir á listasviðinu. Má þar nefna Guðmund Odd Magnússon eða Godd sem nú er prófessor við Listháskólann og Eggert Pétursson sem kunnastur er fyrir blómamyndir sínar. Eftir námið hét Daði til Amsterdam og dvaldi þar í eitt ár við nám í grafík

sem reynst hafi sér mjög vel. Sköpunargáfuna hafi ekki skort en ef til vill vantað nokkuð upp á ögun á þeim tíma. Hann segir einnig að á þeim tíma er hann var að hefja feril sinn hafi margir myndlistarmenn notað dökka liti í verkum sínum – verið dálítið bundnir af hugarfari hinna myrku alda í sögu þjóðarinnar. Þetta hafi þó breyst með nýjum kynslóðum og segja má að Daði eigi þar sinn hlut að máli vegna þess að birta og litadýrð hafi og einkennt verk hans. Daði slær þessu upp í grín segir að stundum sé hann að gera eins og Halldór Laxness – að reyna að færa það sem hann er að gera upp á hærra plan en skáldið varð frægt fyrir að hafa viljað lyfta umræðuþætti sem hann tók þátt í á hærra plan þegar honum fannst umræðan litast um of af pólitísku dægurþrasi.

Aðalfundur framundan?

Heildarlausn í rekstri húsfélaga.



www.eignaumsjon.is
S. 585 4800, Suðurlandbraut 30.

Stoppustöðvar eiga að draga úr akstri stórra hópferðabíla um miðborgina

Nú er unnið að því að merkja tólf stoppustöðvar fyrir stóra hópferðabíla eða rútur í miðborginni og er það gert til að auðvelda ferðamönnum að komast í og úr bílum þegar takmarkanir hafa verið gerðar á akstri þeirra um íbúabyggð og þröngar götur.

Markmiðið með nýju stæðunum er að vernda íbúabyggð fyrir óþarfa umferð en um leið auka þjónustu við rútufrirtækin og gistaðaði innan þeirra svæða sem takmarkanir eru á akstri stórra bíla. Rútubílastæðin eru merkt með númerum og heitum til að draga úr mögulegum misskilningi. Staðsetningar stæðanna má sjá á korti á vef Reykjavíkurborgar og þær hafa einnig verið settar



Ein stoppustöðvanna fyrir stóru bílana er við Ráðhús Reykjavíkur.

í Borgarvefsjána og gera má ráð á flest ferðamannakort. fyrir að með tíð og tíma rati inn

Graenir 
SKÁTAR
– gefðu okkur tækifæri!

Söfnunarkassar í Vesturbænum eru m.a. við:
Sundlaugina • Shell • Skátaheimili

Gerðu góðverk í dag

907 2002

 Hjálparstarf kirkjunnar
www.help.is

Vesturbæjarblaðið

AUGLÝSINGASÍMI

511 1188 & 895 8298

www.borgarblod.is

Tvær þjónustumiðstöðvar sameinaðar

- Verður með starfsstöð á Laugavegi 77 í gamla Landsbankahúsinu.

Síðastliðið ár hafa starfsmenn Reykjavíkurborgar þurft að endurskipuleggja og samþætta þjónustuna vegna þeirrar stöðu sem blasti við í fjármálum borgarinnar. Í samvinnu við starfsmenn og þjónustuþega hefur markmiðið verið að einfalda skipulag þjónustunnar og samþætta stjórnunarlega ábyrgð eins og unnt er.

Niðurstaðan var að auka samvinnu í starfi tveggja þjónustumiðstöðva, þjónustumiðstöð Vesturbæjar og þjónustumiðstöð Miðborgar og Hlíða. Þannig verða þjónustumiðstöðvar Miðborgar og Hlíða annarsvegar og Vesturbæjar hinsvegar sameinaðar í eina öfluga þjónustumiðstöð fyrir allan Vesturhluta borgarinnar. Með samvinnu milli tveggja þjónustumiðstöðva verður þjónustan veitt inn í hverfin frá einum borgarhluta. Gert er ráð fyrir að með þessu megi ná fram aukinni samþættingu stjórnunarlegrar ábyrgðar sem og hagræðingu með því að flytja starfsemi þjónustumiðstöðvarinnar í meira mæli út í annað húsnæði á vegum Reykjavíkurborgar, t.d. í húsnæði skóla og félagsmiðstöðva innan hverfa.

Í samvinnu við starfsmenn þjónustumiðstöðvanna, stjórn-



Sigbrúður Erla Arnardóttir hefur verið framkvæmdastjóri þjónustumiðstöðvar Vesturbæjar um nokkurt skeið. Hún tók fyrir nokkru einnig við framkvæmdastjórnarstarfi þjónustumiðstöðvar Miðborgar og Hlíða og verður framkvæmdastjóri hinnar sameinuðu þjónustumiðstöðvar.

endur annarra stofnana í hverfinu, og að höfðu samráði við íbúa m.a. í gegnum hverfisráð og

notendur þjónustunnar verður starfsemi þjónustumiðstöðvarinnar endurmótuð innan þess ramma sem lög, reglur og fjárveitingar setja. Horft er til nýsköpunar varðandi þjónustu og skipulag þjónustunnar innan hverfa og unnið verður út frá teymisskiptri verkefnastjórnun.

Ný þjónustumiðstöð gefur starfsmönnum tækifæri til að efla og endurskipuleggja fyrirkomulag og framkvæmd þjónustunnar út frá þeim lögum og reglum sem unnið er út frá.

Húsnæði Reykjavíkurborgar verður betur nýtt og áhersla verður lögð á hagkvæman rekstur og nýsköpun í þjónustu.

Ný þjónustumiðstöð mun sinna íbúum í Vesturbæ, Miðborg og Hlíðum og verður staðsett á Laugavegi 77 með haustinu. Afgreiðslan verður opin frá kl. 8:30 til kl. 16:00 alla virka daga og hægt verður að hafa samband í síma 411-1600 og 411-1700.

Sigbrúður Erla Arnardóttir, framkvæmdastjóri þjónustumiðstöðvar Vesturbæjar, Miðborgar og Hlíða Laugavegi 77, 101 Reykjavík.

Albert B. Úlfarsson
Lögg. fasteignasali
821-0626



Sigríður Hrönn
Skrifstofustjóri
866-9779



Höfuðborg
Fasteignasala
www.hofudborg.is



m² 282 | 6-8 | Tvöfaldur

Sörlaskjól 18 · 107 Reykjavík

Afar vel staðsett einbýlishús með tvöföldum bílskúr. Hús í góðu ásigkomulagi. Góð innkeyrsla. Möguleiki á aukaíbúð. Ris sem væri hægt að breyta. Teikningar á skrifstofu. Staðsetning sem er sjaldan í boði.

Nánari upplýsingar hjá Alberti og Sigu Hrönn.

Bókið skoðun hjá okkur.

Höfuðborg fasteignasala · Hlíðasmára 2, 6. hæð · 414-4488

Vesturbæjarblaðið www.borgarblod.is

Hæsta fasteignamatið er í Suður Þingholtunum

Fasteignamat á Íslandi hefur hækkað um allt að 9,4 % að meðaltali frá árinu 2014. Hækkunin hefur verið mest í syðri hluta Þingholtanna, frá Bræðraborgarstíg niður að Reykjavíkurtjörn í Reykjavík þar sem fasteignamatið hefur hækkað um allt að 17% á milli ára. Þetta kemur fram í samtekt sem Bygðastofnun hefur unnið.

Hæsta fasteignamat fyrir hina stöðluðu eign er í syðri hluta Þingholtanna þar sem matið er ríflega sjötíu milljónir. Til samanburðar er meðalverðið bæði í Kópavogi og Reykjavík ríflega 43 milljónir króna. Næst á eftir kemur Vesturbærinn vestan Bræðraborgarstígs og Skerjafjörður þar sem fasteignamat hefur hækkað um 12,7%. Á Melum og Högum hefur matið hækkað um 10,7%.



Er ferðavagninn rafmagnslaus?

Þú getur treyst á TUDOR



Fristunda rafgeymar í miklu úrvali, AGM þurr rafgeymar eða lokaðir sýrurafgeymar.

TUDOR SKORRI TUDOR
SÉRFRÆÐINGAR Í RAFGEYMUM

Bíldshöfði 12 · 110 Rvk · 5771515 · skorri.is

SANGRÍA FIMMTUDAGAR

PASSION FRUIT

CLASSICA

CAVA

BERRY



Bakki af fjórum frábærum mini Sangríum aðeins 2.990 kr.

Frábært til að deila og smakka

Tapas RESTAURANT - BAR

Vesturgötu 3B | 101 Reykjavík | Sími 551 2344 | www.tapas.is

Bernskuminningar úr Vesturbænum

Pormóður Árni Egilsson íþróttakennari við Hagaskóla og fyrrum lögreglumaður rifjar æskuna í Vesturbænum upp að þessu sinni. Foreldrar hans eru Kristbjörg Pormóðsdóttir og Egill Halldórsson. Hann á eina alsystur en fimm eldri systkini samfeðra en þau ólust að miklu leyti upp úti á landi og hann kynntist þeim meira stálpuðum og á fullorðins aldri. Pormóður er Vesturbæingur í húð og hár og hefur starfað og leikið fótbolta með KR í gegnum tíðina. Eiginkona hans er Védís Grönvold en þau kynntust þegar bæði stunduðu nám við Íþróttakennaraskólann á Laugarvatni.

Ómetanlegt að alast upp við fjöruborðið

Ég er fæddur 1969 og man fyrst eftir mér við sjóinn. Við áttum heima í Sörlaskjólínu þar til ég var 11 ára að við fluttumst upp á Reynimel. Það var frábært að vera í Sörlaskjólínu. Þetta voru nokkuð aðrir tímar en nú og færri við að vera innan dyra. Þá var ekkert sjónvarp á fimmtudögum og ekki heldur í júlímánuði og sjónvarpsefni sem höfðaði til krakka fábreytt. Krakkarnir voru því mun meira úti. Ég átti mjög góða æsku þarna við fjöruborðið.

Á sumrin þegar skólarnir voru í frí var bara farið út á morgnana og helst ekki komið inn fyrr en seint á kvöldin. Fjaran heillaði okkur. Mér finnst það hafa ferð forréttindi að fá tækifæri til að alast þarna upp. Við strákarnir brölluðum ýmislegt eins og gengur en ég man ekki eftir að neitt alvarlegt hafi komið fyrir. Við verðum líklega að teljast hafa verið fremur rólegir. En við norfærðum okkur það sem fjaran og næsta umhverfi bauð. Einn félagi minn átti kajak sem hægt var að blása upp og við fórum stundum út að róa á góðviðrisdögum. Ég man líka við reyndum stundum að tjasla einhverju dóti saman í fleka til þess að fara á sjó en þetta var þó alltaf fremur fyrirferðarlítill sjómennska. Við reyndum aldrei að takast á við stórsjó og það urðu engin óhöpp. Svo vorum við stundum að vaða út í sjóinn. Man ekki hvort við reyndum að synda. Sjórinn var varla nægilega volgur til þess og svo gapti klóakið við okkur. Við létum það ekkert á okkur fá. Við vissum reyndar hvað kom úr því en sáum það þó aldrei



Pormóður var í hinum sigursæla '69 árgangi í KR sem voru mjög sigursælir í yngri flokkunum og lék þar tilvonandi leikmenn sem áttu eftir að láta mikið á sér kveða í framtíðinni m.a. fyrir meistaraflokk KR og íslenska landsliðið. Myndin er tekin árið 1983 og er Pormóður í efstu röð annar frá vinstri.

með eigin augum fljóta um við fætur okkar. Hefðum þá kannski hætt að sulta í fjörinni.

Byrjaði snemma í fótboltanum

Ég byrjaði líka snemma í

fótboltanum með KR. Ég spilaði minn fyrsta meistaraflokksleik 1986 með KR og var að alveg fram til 2003. KR var lengi stærsta og

sigursælasta félagið á landinu en á mínum tíma var KR í nokkurri lægð og það náði sér ekki í meistaratitla um tíma e0n náði

á strík með meistaratitli árið 1999. Það var gaman að hafa verið hluti af þeim hóp. Skólagangan var með hefðbundnum hætti. Melaskóli og Hagaskóli og svo tók Versló við. Eftir hann tók ég mér eins ára hlé frá námi en þá má kannski segja að fótboltauppeldið hafi sagt til sín því þá fór ég til náms við Íþróttakennaraskólann á Laugarvatni þar sem ég kynntist Védísi konunni minni. Fótboltinn er búinn að vera stór partur af lífi mínu í gegnum árin. Tengingin við KR er fyrir hendi og þarna erum við strákar sem höfum starfað og spila saman. Við urðum meðal annars margoft Íslandsmeistarar í yngri flokkunum og við erum með smá félagsskap enn þann dag í dag þótt við hittumst ekki nema einu sinni á ári með formlegum hætti. Ég held að þessi litli félagsskapur verði okkur meira virði eftir sem tíminn líður og maður eldist. Maður grípur alltaf aðeins í boltann svona til þess að leika sér. Maður losnar aldrei alveg við þetta.

Fór í lögregluskólann og starfaði í lögreglunni um tíma

Eftir íþróttakennaranámið gerði ég nokkra lykkju á leið mína og fór í lögregluskólann sem þá var eins árs nám. Ég starfaði síðan í lögreglunni um tíma en snéri mér síðan aftur að íþróttunum. Ég starfaði í lögreglunni til 2007 og fannst lögreglustarfið áhugavert. Það er mjög fjölbreytt og þegar maður kemur á vaktina veit maður aldrei hvað bíður manns þann daginn eða nóttina. Þótt ef til vill væri æskilegast að lögreglumenn gætu setið í kaffistofunni alla daga þá er lífið ekki þannig. Lögreglustarfið hefur verið að breytast. Það vantar fjármuni inn í rekstur lögreglunnar sem gerir það að verkum að ekki er hægt að hafa nægilega margt fólk að störfum og hætta er á að mál geti hlaðist upp á skrifborðunum vegna þess að enginn kemst í að vinna þau og ljúka. Þetta er ekki góð þróun því mín reynsla er sú að lögreglumenn verði að vinna bæði fljótt og vel því oft er um mjög persónuleg mál fólks að ræða sem óæskilegt er að það hafi yfir sér lengur en brýnustu nauðsyn ber til.

Þarf að bæta aðstöðu KR

Og það má segja að að sama eigi við um KR. Það hefur lítið verið gert til þess að bæta aðstöðu félagsins um lengri tíma. Félagið hefur setið á hakanum á meðan unnið hefur verið meira í málefnum annarra félaga. Þetta er þó nokkuð misjafnt hvað einstök félög varðar. Ég held að við KR-ingar megum engan tíma missa til þess að fá bættar starfsaðstöðu í Vesturbænum.



Snemma beygist krókurinn. Pormóður þegar kominn á fulla ferð í barnastólnum.



Pormóður Egilsson ásamt eiginkonu sinni Védísi Grönvold og dætrunum Perlu Grönvold, Mist og Mörtu.



Fjöldi fólks fagnaði 100 árunum með Guðrúnu.

Eitt hundrað ára afmæli á Vesturgötunni

Vestfirðingurinn Guðrún Guðmundsdóttir fagnaði eitt hundrað ára afmæli sínu miðvikudaginn 6. júlí. Guðrún býr í Vesturbæ Reykjavíkur – í Þjónumstuíbúð fyrir eldri borgara og nýtir sér dagvist og félagsstarfið við Vesturgötu 7 en sér að öðru leyti að mestu um sig sjálf enda ern og heilsugóð.

Guðrún er frá Tröð í Álftafirði vestra og ólst upp á Kleifum í Skötufirði til 19 ára aldurs að hún hún flutti að heiman og lá leið hennar suður í Hvalfjörð og síðar á Akranes. Saga Guðrúnar er lík sögu margra af hennar kynslóð. Hún fór snemma að vinna, vann sveitastörf á bernsku- og æskuskeiði, vann við fiskverkun um hríð og síðar ráðskonustörf og tók að sér mótuneyti. Eiginmaður Guðrúnar var Sólmundur Hjaltalín Jónsson en þau kynntust þegar þau voru við störf í Hvalfirði. Hún í ráðskonustarfi en hann starfaði hjá Ólíustöðinni. Þau settust að á Akranesi þar sem þau byggðu sér hús en síðari árin hefur Guðrún verið búsett í Reykjavík – lengst á Klapparstíg en hefur verið á Vesturgötunni undanfarin áratug.

Langlífi er að finna í fjölskyldu Guðrúnar. Ein systir hennar varð 97 ára en önnur féll frá rétt orðin níræð. Móðir hennar lést hins vegar af barnsförum við fæðingu Guðrúnar sem er yngst sjö systkina og ólst upp hjá móðurbróður sínum og konu hans. Guðrún fylgist vel með fréttum og því sem er að gerast í þjóðmálum. Hún telur að yngja meggi talsvert upp á Alþingi. Menn bjóði sig fram aftur og aftur en



Guðrún við afmælistertuna.

æskilegt væri að fá yngra blóð í stjórnsmálalífið. Guðrún hélt upp á þessu tímamót á afmælisdaginn voru voru myndirnar teknar við það tækifæri.



SVÍNVIKAR FYRIR HÓPA

KJALLARINN á Sæta svíninu er ný og skemmtileg aðstaða fyrir hópa af öllum stærðum og gerðum.

KJALLARINN er frábær fyrir alls konar tilefni; hádegis- eða kvöldverð, veislur, vinnufundi, kokteilboð, bjórkvöld eða fyrir „Happy Hour“ eftir vinnu.

FYRSTA FLOKKS AÐSTAÐA Í NOTALEGUM SAL

- Sæti fyrir allt 60 manns
- hægt er að taka á móti fleirum í standandi veislu
- Skjálvarpi og tjald
- Tilvalið er að koma með eigin tónlist og/eða skemmtiatriði
- Bar
- Frábær staðsetning í hjarta Reykjavíkur

Í boði eru fjölbreyttar veitingar; girnilegir hópmatseðlar, spennandi veitingar fyrir standandi veislur og auðvitað fljótandi veigar.

Við hlökkum til að taka á móti þínum hóp!

ELDHÚSIÐ ER OPÍÐ 11.30-23.30

Eru tryggingarnar þínar í lagi?



Kristinn Rúnar Kjartansson
kristinnk@vis.is
Sími 560 5155 | GSM 820 0762

Býð faglega tryggingaráðgjöf og tilboð í tryggingar fyrir bæði einstaklinga og fyrirtæki.

Það er mikilvægt að tryggingarnar séu í takt við þarfir þínar eða fyrirtækis þíns hverju sinni.

Hafðu samband og ég fer yfir málin með þér.

VÍS - þar sem tryggingar snúast um fólk



Ert þú í söluhugleiðingum?

Við erum til þjónustu reiðubúin
-örugg fasteignaviðskipti



Heiðrún Björk Gísladóttir hdl,
Löggiltur fasteigna- og skipasali



Björn Þorri Viktorsson hl,
Löggiltur fasteigna- og skipasali



Jóhann Örn B. Benediktsson
Skrifstofustjóri

Miðborg fasteignasala • Sundagarðar 2 • 104 Reykjavík • Sími 533 4800

www.midborg.is

Hátæknisetur tekið til starfa í Vatnsmýrinni

Nýtt Hátæknisetur hefur verið opnað í hjarta borgarinnar. Systurfyrirtækin Alvogen og Alvotech hafa undanfarin tvö ár unnið að byggingu setursins sem hefur nú verið tekið í notkun. Hátækniatrið er staðsett innan Vísindagarða Háskóla Íslands í Vatnsmýrinni og þar verða þróuð hágæða líftæknilyf sem eru mikilvæg til meðhöndlunar á ýmsum algengum og erfiðum sjúkdómum eins og gigt, öðrum sjálfsonæmissjúkdómum og krabbameini. Alls verða þróuð og framleidd sex líftæknilyf á Íslandi sem munu renna af einkaleyfi á næstu árum.

Alvotech mun bera ábyrgð á þróun og framleiðslu lyfjanna og mun ásamt öðrum lyfjafyrirtækjum sjá um markaðssetningu lyfjanna um allan heim. Alvogen er alþjóðlegt lyfjafyrirtæki sem sérhæfir sig í þróun og framleiðslu samheita-, lausasölu- og líftæknilyfja. Hjá fyrirtækinu vinna 2.300 metnaðarfullir starfsmenn í 35 löndum sem deila því sameiginlega markmiði að byggja upp lyfjafyrirtæki í fremstu röð.

Samstarf við Háskóla Íslands

Hátækniatrið í Vatnsmýrinni er 13.278 fermetrar að stærð og mun hýsa framleiðslu, rannsóknastofur og skrifstofur. Innan Vísindagarða munu Alvogen og Alvotech starfa í náinni samvinnu við fræðasvið og deildir háskólans.



Robert Wessman klippir á borða við opnum hátæknisetursins.

Starfsmenn háskólans og nemendur munu vinna að rannsóknum með starfsfólki fyrirtækjanna og starfsmenn fyrirtækjanna munu koma að kennslu og fræðslu. Þannig munu skólinn og fyrirtækin vinna saman og efla þannig fræðastarf innan HÍ auk þess sem atvinnutækifæri munu verða til fyrir háskólamenntaða starfsmenn.

Alls um 160 manns

Lyfjafyrirtækið Alvogen hóf starfsemi á Íslandi árið 2010 og nú starfa um 160 háskólamenntaðir sérfræðingar hjá

systurfyrirtækjunum hér á landi. Heildarfrjárfesting Alvotech á sviði líftæknilyfja verður um 500 milljónir evra, 75 milljarðar króna, á næstu árum, þar með talin frjárfesting á fullbúnu húsi sem er um 8 milljarðar króna, segir í tilkynningu frá Alvogen. Fyrstu lyf fyrirtækisins eru væntanleg á markað árið 2019 þegar einkaleyfi renna út. Frumlyf þeirra lyfja sem fyrirtækið mun þróa og framleiða eru nú þegar á markaði og í hópi stærstu lyfja á heimsvísu. Áætlað söluverðmæti þeirra er um 15 milljarðar evra á ári.

Kaуда ljónið
síðan 1989

**HEITUR MATUR
Í HÁDEGINU
OG Á KVÖLDIN**

**TAKTU MEÐ
eda
BORÐAÐU Á STAÐNUM**

Alvöru matur

Coca-Cola

Vesturbæjarblaðið

AUGLÝSINGASÍMI

511 1188 & 895 8298

Graenir 
SKÁTAR

– gefðu okkur tækifæri!

Söfnunarkassar í Vesturbænum eru m.a. við:
Sundlaugina • Shell • Skátaheimili

„Ég er löggiltur fasteignasali og hef starfað við sölu fasteigna samfleytt frá árinu 1997“.

www.frittsoluverdmat.is

ANDRI SIGURÐSSON
Löggiltur fasteignasali

s. 690 3111

SMÁRINN
FASTEIGNAMIDLUN



Willum Þór að takast að snúa KR af tapbrautinni

Willum Þór Þórsson knattspyrnuþjálfari og alþingismaður verður hefur tekið við starfi þjálfara KR í Pepsi-deild karla í fótbolta. Hann tók við af Bjarna Guðjónssyni og Guðmundi Benediktssyni sem sagt var upp störfum eftir slakt gengi KR á leiktíðinni hingað til. Arnar Gunnlaugsson er aðstoðarmaður Willums Þórs en fyrsti leikur KR-liðsins undir þeirra stjórn var Evrópuleikur á móti norður-írsku liðinu Glenavon á KR-vellinum. Fyrsti deildarleikurinn var síðan á móti Víkingi Ólafsvík 10. júlí.

Þetta er í annað skiptið sem Willum Þór þjálfar KR-liðið en hann gerði liðið tvisvar sinnum að Íslandsmeisturum þegar hann stýrði liðinu frá 2002 til 2004. KR varð meistari 2002 og 2003 með Willum Þór sem þjálfara en seinna tímabilið var Arnar leikmaður hjá honum. Willum Þór er að fara að taka við sínu uppeldisfélagi en hann lék á sínum tíma 120 leiki með KR í efstu deild og skoraði í þeim 16 mörk. Willum Þór þjálfaði síðast lið Leiknis í 1. deildinni sumarið 2012 en hann var síðast aðalþjálfari liðs í Pepsi-deildinni sumarið 2011 þegar hann þjálfaði lið Keflavíkur. Willum Þór var aðstoðarþjálfari Guðmundar Benediktssonar hjá Breiðabliki sumarið 2014 en hann hefur verið Alþingismaður frá árinu 2013.

Willum Þór hefur tekið við



Willum Þór Þórssyni virðist vera að takast að koma KR upp á við.

KR-liðinu á erfiðum tímamarki. Vesturbæjarliðið er í 9. sæti með 9 stig og aðeins tveimur stigum frá fallsæti en KR-ingar höfðu tapað þremur leikjum í röð í deildinni og fimm af síðustu sex leikjum sínum í öllum keppnum.

Willum Þór er þegar að takast að snúa KR-ingum af tapbrautinni en þeir tryggðu sér áfram í aðra umferð forkeppni Evrópudeildarinnar með sögulegum hætti fyrir skömmu. Þá vann KR stórsigur 6-0 sigur á norður-írsku félaginu Glenavon á Mourneview

Park í Lurgan en KR hafði "bara" unnið heimaleikinn 2-1. KR vann þar með 8-1 samanlagt og mætir Grasshopper frá Sviss í næstu umferð. Fyrri leikurinn er á heimavelli Grasshopper í næstu viku. KR-ingar slógu tvö met með þessum stórsigri. Þetta var ekki aðeins stærsti útsigur íslensks liðs í Evrópukeppni heldur einnig stærsti sigurinn í Evrópukeppni. Fyrir þennan sex marka sigur KR-inga hafði íslensku liði ekki tekist að vinna Evrópuleik með meira en fjögurra marka mun.

KR-SÍÐAN



Borðtennis

KR-ingar á unglíngamóti og í æfingabúðum



Sjö KR-ingar voru í unglíngalandsliðinu á Norður-Evrópumóti unglíngna í borðtennis sem fór fram í Haapsalu í Eistlandi helgina 24. til 26. júní

Send voru tvö lið í flokki sveina og eitt í flokki meyja 15 ára og yngri og eitt lið í flokki drengja 16 til 18 ára. Leikmennirnir voru Breki Þórðarson, Ellert Kristján Georgsson, Ingi Brjánsson, Jóhannes Kári Yngvason, Karl A. Claesson, Kári Ármannsson og Sveina Rósa Sigurðardóttir. Kristján Viðar Haraldsson unglíngalandsliðsþjálfari og yfirþjálfari Borðtennisdeildar KR og Aldis Rún Lárusdóttir, formaður Borðtennisdeildar KR voru fararstjórnar í ferðinni. Þá má geta þess að fimmtán KR-ingar héldu í æfingabúðir í borðtennis í Tjele í Danmörku 25. júní. Auk þess bættust sjö leikmenn KR úr unglíngalandsliðinu við í hópinn að loknu Norður-Evrópumóti í Eistlandi og sex leikmenn úr öðrum félögum. Þetta er stærsti hópurinn sem KR hefur sent til útlanda í æfingabúðir í borðtennis. Með í hóp eru fjórir foreldrar og fararstjórnar.

Bergur Elí til KR

Bergur Elí Rúnarsson hefur undirritað samning við handknattleiksdeild KR. Bergur Elí er fæddur árið 1995 og leikur stöðu hægra horns. Bergur Elí hefur leikið með meistaraflokki FH og ÍH. Þá hefur Bergur verið viðlogandi unglíngalandslið Íslands og unnið fjölmarga titla með FH í yngri flokkum.

Bergur Elí er framtíðarleikmaður sem KR bindur mikla vonir við. Hann kemur til með að

styrkja félagið fyrir komandi átök en hann er leikmaður sem er í topp formi og mjög metnaðargjarn. „Það er einmitt það sem smellpassar inn í okkar uppbyggingu og er hann frábær viðbót við hópinn“ sagði Sverrir Pálsson formaður meistaraflokksráðs KR strax að lokinni undirritun, en þess má til gamans geta en Sverrir lék einmitt sjálfur í stöðu hægra horns fyrir félagið hér áður fyrir, við góðan orðstýr.



6. flokkur kvenna stóð sig vel



KR sendi fjögur lið á Landsbankamót Tindastóls sem haldið var á Sauðárkróki helgina 25. og 26. júní en mótið er fyrir stúlkur í 6. flokki í knattspyrnu.

A lið KR sigraði í efsta styrkleikaflokki og urðu stúlkurnar því Landsbankamóts meistarar en öll liðin stóðu sig með sóma. Á myndunum má sjá KR stúlkurnar í Sauðárkrókkfirni.



www.kr.is



GETRAUNANÚMER
KR ER 107



Geirsgata 1 • Sími 511 1888

Gómsæti í göngufæri

ISLENSKA SIA.IS ICE 8067 0616

TVÆR TÖSKUR TIL N-AMERÍKU

FLJÚGÐU VEL

MEÐ ICELANDAIR

*Alltaf innifalið: Frjálst sætaval við bókun | Afþreyingarkerfi 350 klst. | 10 kg handfarangur
Meira pláss milli sæta | Ein ferðataska allt að 23 kg til Evrópu og tvær töskur til N-Ameríku
Matur fyrir börnin | Óáfengir drykkir og dagblöð | Vildarpunktur | Flug- og flugvallarskattar*



+ Nánar á icelandair.is/fljugdu-vel

[f](#) [t](#) [e](#) [v](#) [i](#) [d](#) Vertu með okkur

