

Nesfréttir



OKTÓBER 2018 • 10. TBL. • 31. ÁRG. • www.borgarblod.is

30. ára

Vesturbæjarútibú við Hagatorg

 **Hádegistilboð**

Frið. kl. 11-16

LÍTIL PIZZA
af matsæli og 0,333 cl gos **1.000 KR.**

MÍÐSTÆRÐ
af matsæli og 0,333 cl gos **1.500 KR.**

DOMINO'S APP WWW.DOMINOS.IS



Umhverfisnefnd Seltjarnarness veitti á dögunum fjórar umhverfisviðurkenningar m.a. fyrir endurbætur á eldra húsi við Lindarbraut 26. Endurbætur hússins hafa tekist einstaklega vel. Það er stílhreint og smekklega frágengið. Húsið og umhverfi þess tónar vel saman og fegrar götummyndina. Eigundur: Grímkeið Pétur Sigurþórsson og Hildur María Gunnarsdóttir. Sjá nánar á bls. 11.

Opið
8-24
alla daga
Á EIDISTORGI
HAGKAUP

SELTJARNARNESBÆR



www.seltjarnarnes.is

Nýr leikskóli á Nesinu

Byggja á nýjan leikskóla á Seltjarnarnesi. Skólanum er ætlaður staður á núverandi leikskólalóð og er undirbúningur að útbóði hafinn.

Gert er ráð fyrir að hinn nýju leikskóli muni rúma allt að 300 börn sem talið er að fullnægi eftirspurn þótt íbúum með börn á grunnskólaaldri muni fjölga á næstu árum. Leikskólastarfi á Nesinu fer nú fram í ófullnægjandi húsnæði og í húsnæði sem sett hefur verið upp til bráðabirgðar.

Nánar er fjallað um leikskólamálin í viðtali við Baldur Pálsson fræðslustjóra á bls. 8 til 9.



Slökkvitækjaþjónustan

☎ **564 1433**

Bakkabraut 16 • 200 Kópavogur

Fyrir heimili - húsfélög - fyrirtæki
Úrval slökkvitækja. Leitið tilboða!



Góð þjónusta – Hagstætt verð

Afgreiðslutími:
Virka daga: kl. 9-18:30
Laugardaga: kl. 10-16

Reykjavík  Apótek

Seljavegur 2 | Sími: 511-3340 | Fax: 511-3341 | www.reyap.is | reyap@reyap.is



ÓKEYPIS
GREIÐSLUMAT
Á NETINU

 **HÚSNÆÐISÞJÓNUSTA**
ÍSLANDBANKA

Netgreiðslumat Íslandsbanka er endurgjaldslaust til ársloka



Nesfréttir

www.borgarblod.is

ÚTGEFANDI: Borgarblöð ehf, Eiðistorgi 13-15, 172 Seltjarnarnes, Pósthólf 171. S: 511 1188 • 552 1953 • 895 8298

RITSTJÓRI: Kristján Jóhannsson • ÁBYRGÐARMADUR: Kristján Jóhannsson

BLAÐAMADUR: Þórður Ingimarsson UMBROT: Valur Kristjánsson

NETFANG: borgarblod@simnet.is • HEIMASÍÐA: borgarblod.is

Nesfréttir koma út mánaðarlega og er dreift frítt í hvert hús á Seltjarnarnesi

Leiðari

Bygging leikskóla

Ákvörðun bæjaryfirvalda á Seltjarnarnesi um að hefja byggingu Ánys 300 barna leikskóla veur athygli. Einnig veur athygli að fyrirhugað er að byggja hinn nýja leikskóla á núverandi skólalóð sem stundum er kölluð ráðhúslóðin vegna þess að um tíma var gert ráð fyrir að þar yrði reist ráðhús bæjarins.

Með þessum hugmyndum verður hægt að tryggja börnum á Seltjarnarnesi leikskólavist nokkuð fram í tímann. Yngra fólk með börn á leik- og grunnskólaaldri hefur verið að setjast að á Nesinu og með byggingu Bygggarðanna má gera ráð fyrir enn meiri fjölgun.

Bygging leikskóla á núverandi skólalóð tryggir að ekki verði ráðist í byggingu íbúðarhúsnæðis – jafnvel stórra blokka austan Suðurstrandarinnar eins og þeirra fjölbýlishúsa sem byggð hafa verið á Hrólfsskálamelnum. Í vinningstillögu úr samkeppni um miðbæjarsvæðið á Seltjarnarnesi fyrir nokkrum árum var gert ráð fyrir íbúðabyggð á þessu svæði. Þær hugmyndir nutu ekki mikils fylgis á Nesinu og með þessari ákvörðun nú virðist búið að slá þá hugmynd út af borði.

Staðsetning leikskólans er nokkuð miðsvæðis á Seltjarnarnesi. Á miðbæjarsvæðinu mitt á milli austur- og vesturhluta byggðarinnar.

Öryggismyndavélum fjölgað á Nesinu



Á myndinni eru Þórhallur Ólafsson, framkvæmdarstjóri Neyðarlínunnar, Ásgerður Halldórsdóttir, bæjarstjóri og Sigríður Björk Guðjónsdóttir, lögreglustjóri á höfuðborgarsvæðinu.

Nýverið undirrituðu Seltjarnarnesbær, Lögreglan á höfuðborgarsvæðinu og Neyðarlínan ohf. undir samning um verklag við kaup, uppsetningu og rekstur á öryggismyndavélakerfi á Seltjarnarnesi. Öryggismyndavélakerfið er eingöngu ætlað til að þjóna þörfum lögreglu og annarra neyðaraðila og fer notkun þess og aðgangur að gögnum úr kerfinu samkvæmt reglum lögreglu og persónuverndar.

Um nokkurra ára skeið hafa verið öryggismyndavélar við bæjarmörkin tvö á Seltjarnarnesi. Þeim véllum verður nú skipt út og settar upp nýjar og mun tæknilegri myndavélar. Að auki verða settar upp öryggismyndavélar við skólabyggingar og ýmiss opin svæði á Seltjarnarnesi en staðsetningarnar verða ákveðnar af lögreglu í samráði við Seltjarnarnesbæ og Neyðarlínuna.

 HÚSAVIÐGERÐIR.IS

ALHLIÐA MÚR- OG STEYPUVIÐGERÐIR

Hafðu samband
Við skoðum og gerum tilboð!

www.husavidgerdir.is/hafa-samband
info@husavidgerdir.is - Sími 565-7070



 Finndu okkur á Facebook

Full búð af náttfatnaði og sloppum frá Trofé



Ynja
UNDRIFATAVERSLUN

Glæsibær - Álftheimar 74
S. 544 4088 - www.ynja.is

Kæri nágranni - við þjónum þínu hverfi

Fáðu aðstoð fagmanna okkar við dekkjaskipti og ráðgjöf við val á nýjum dekkjum.



GSI - 5

TOYO TIRES

G3S - ICE

TOYO TIRES

Snowprox S 953

TOYO TIRES

Ónevlanleg - fólksbílur og jepplingar/jeppar
Toyo harðskeljadekk eru einstök við íslenskar aðstæður.

Neglanleg - fólksbílur og jepplingar/jeppar
Byltingakennd nýjung frá Toyo. Neglanlegt harðskeljadekk.

Ónevlanleg - fólksbílur og jepplingar
Vetrardekk sem býður uppá mjög gott grip, frábæra aksturseginnleika og bægindi í akstri.



Winter Ice Zero

PIRELLI

Cinturato Winter

PIRELLI

Scorpion Winter

PIRELLI

Negld - fólksbílur og jepplingar
Sérhönnuð nagladekk fyrir akstur við erfiðustu vetraraðstæður, glæra hálfu og ísingu.

Ónevlanleg - fólksbílur og jepplingar
Hönnuð fyrir ískalda og hála vetrarvegi með öryggi og frábæra aksturseginnleika í fyrirrúmi.

Ónevlanleg - jepplingar/jeppar
Sérstaklega hannað ónevlanlegt vetrardekk fyrir jeppa og jepplinga.



G-force Stud

BFGoodrich

G-force Winter 2

BFGoodrich

A/T KO2

BFGoodrich

Negld - fólksbílur og jepplingar
Tryggja fullkomna aksturseginnleika við allar aðstæður og veðurskilyrði.

Ónevlanleg - fólksbílur og jepplingar
Frábær vetrardekk án nagla og um leið eitt hentugasta heilsársdekkið á markaðnum.

Fyrir jeppa
Áratugalöng reynsla erlendis og á Íslandi. Dekk sem er hægt að nota árið um kring.



M/T KM2

BFGoodrich

M/T KM3

BFGoodrich

Arctic NP3 / NS3

MAXXIS

Fyrir jeppa
Óflug og endingargóð með munsturkubbum sem ná út yfir axlarsvæði og niður á hliðar.

Fyrir jeppa
Nýjung frá einum þekktasta framleiðanda í heimi. Óflug dekk til heilsársnotkunar.

Negld - fólksbílur og jepplingar
Grípa einstaklega vel á ís og hreinsa sig vel í vetrarfærðinni. Góð dekk á mjög góðu verði.



Presa Spike

MAXXIS

Winter Claw MX

INTERSTATE
TIRES

Wintersafe

NORDEX

Negld - sendibílur
Gríðalega sterk og áreiðanleg dekk með hörku vetrarmunstri.

Neglanleg - fólksbílur og jepplingar
Örugg og ódýr vetrardekk. Mikill fjöldi flipa tryggja frábært grip á hálum vetrarvegum.

Ónevlanleg - fólksbílur
Hannað með nútíma flípamunstri sem tryggja gott grip í snjó og á hálum vegum.



Rauntímateljari við göngu- og hjólastíg á Norðurströndinni

Settur hefur verið upp rauntímateljari við göngu- og hjólastígana á Norðurströndinni til móts við bensinstöðina. Um er að ræða samstarfsverkefni sveitarfélaganna á höfuðborgarsvæðinu sem hófst með uppsetningu rauntímateljara við bæjarmörkin norðanmegin í Reykjavík fyrir ári síðan en nú hafa verið settir upp um það bil 20 teljarar innan höfuðborgarsvæðisins við valda hjóla og göngustíga.

Rauntímateljararnir þykja kjörið hjálpartæki til að skrá fjölda gesta á hinum ýmsu stöðum víðsvegar um land, greina þarfir viðkomandi svæða og gera áætlanir um úrbætur og öryggismál. Með teljurunum er hægt að fá talninga upplýsingar á rauntíma inn í þar til gerðan gagnagrunn svo með þessu móti er stuðst við raunhæf gögn í skipulagningu en ekki hugsanlega margra mánaða eða ára gömul. Gert er ráð fyrir því að fyrstu talningar fyrir Seltjarnarnesbæ ættu að liggja fyrir fljótlega og verður áhugavert að sjá þær niðurstöður.

PC og Apple tölvuviðgerðir

Fullkomið tölvuverkstæði og margra ára reynsla og þekking fagmanna

TÖLVULAND

Skeljagrandi 1 · 107 Reykjavík
Sími 899 3417 · www.tolvuland.is



Erum á Óðinsgötu 1

Sjá nánar á facebook.com/Systrasamlagid
Netverslun: systrasamlagid.is

Gegn slæmri meðferð á erlendum starfsmönnum

Bæjarstjórn Seltjarnarness vill að stjórn Sambands Íslenskra sveitarfélaga fari í sameiginlegt átak gegn slæmri meðferð á erlendum starfsmönnum og auki eftirlit með framkvæmdum á vegum sveitarfélaganna.

Ásgerður Halldórsdóttir bæjarstjóri Seltjarnarnesbæjar flutti samþykkt bæjarstjórnar á fjármálaráðstefnu Sambands sveitarfélaga. Tillaga Seltirninga féll í góðan jarðveg á ráðstefnunni í dag. „Sveitarfélögin eru náttúrulega með margar framkvæmdir í gangi þar sem erlent verkafólk starfar. Og ég tel að bæði með eftirliti byggingar- og skipulagsfulltrúa og eins að sveitarstjórnarmenn og framkvæmdastjórar sveitarfélaga beini því til okkar starfsmanna að fara vel yfir það hvort að það sé ekki örugglega farið eftir öllum lögum og reglum varðandi það vinnuafli sem er að starfa hjá sveitarfélögunum,“ segir Ásgerður Halldórsdóttir.



Guðmundur Ari í stjórn Sambands Íslenskra sveitarfélaga

Guðmundur Ari Sigurjónsson bæjarfulltrúi á Seltjarnarnesi var kjörinn í stjórn Sambands Íslenskra sveitarfélaga á aðalfundi þess em haldinn var á Akureyri í september sl. Guðmundur Ari er annar stjórnarmaðurinn sem Suðvestur kjördæmi á í 11 manna stjórn sambandsins, hinn er Gunnar Einarsson bæjarstjóri í Garðabæ.

Guðmundur Ari var kjörinn í bæjarstjórn Seltjarnarness fyrir Samfylkinguna árið 2014 og aftur 2018. Guðmundur Ari er um þrjú og er menntaður tólmstunda- og félagsmálafræðingur. Hann hefur starfað síðastliðinn áratug í æskulýðsgeiranum á Seltjarnarnesi.



Guðmundur Ari Sigurjónsson.



KOMDU MEÐ BÍLINN Í TJÓNASKOÐUN

Vottað réttinga- og málingarverkstæði

GB Tjónaviðgerðir er réttinga- og málingarverkstæði vottað af Bilgreinasambandinu. Við tryggjum hámarksgeði með því að nota fyrsta flokks tækjabúnað og efni. Styðjumst við tækniupplýsingar framleiðanda um hvernig skuli staðið að viðgerð.



Tjónaskoðun

Við skoðum bílinn og undirbúum tjónamatið sem sent er til tryggingafélaga.



Rétting og máling

Við vinnum eftir stöðlum framleiðenda og notum aðeins viðurkennd efni og tækjabúnað sem stenst ítrustu kröfur.



Framrúðuskipti

Skiptum um framrúður og önnurst annars konar rúðuskipti. Sjáum um öll rúðutjón jafnt limdar rúður sem og aðrar, ásamt glerheinsun á bíl.



Smáviðgerðir

Samhliða viðgerðum getum við skoðað ástand helstu slitflata og öryggisþátta, s.s. bremsur.



Dragháls 6-8
110 Reykjavík
sími 567 0690
netfang tjon@tjon.is
www.tjon.is

allt fyrir
VEISLUNA

TILBÚIN JÓLAHLAÐBORD

SMÁRÉTTIR | GJAFAKASSAR



Hafnarfjörði & Grandi

www.kjotkompani.is



578 9700



kjotkompani@kjotkompani.is



[kjotkompani](https://www.facebook.com/kjotkompani)

Magnús víkur sæti í Bygggarðamálinu

Magnús Örn Guðmundsson formaður bæjarráðs Seltjarnarness hefur óskað eftir að víkja sæti við afgreiðslu um nýtt deiliskipulag á Bygggarðasvæðinu, en komið hefur fram beiðni Landeyjar um að breyta núverandi deiliskipulagi frá árinu 2013.

Magnús lagði fram bókun þess efnis á bæjarstjórnarfundi í upphafi mánaðarins. Hann er starfsmaður sjóðastýringarfyrirtækisins Stefnis hf., en sjóður í eigu Arion banka á nú Landey, eiganda Bygggarðalandsins. Arion banki er móðurfélag Stefnis. Magnús mun því víkja sæti við undirbúning, meðferð og úrlausn málsins í bæjarstjórn, en hann lagði fram lögfræðiálit til staðfestingar á vanhæfi í málinu.



Magnús Örn Guðmundsson.

Ný umferðaröryggisáætlun

Gefin hefur verið út ný og uppfærð umferðaröryggisáætlun Seltjarnarnesbæjar fyrir árin 2018 til 2022.

Heildstæð umferðaröryggisáætlun var í fyrsta sinn gefin út fyrir bæjarfélagið árið 2014 sem hefur nú verið uppfærð og endurskoðuð m.t.t. nýrrar tölfræði um slys, stöðu verkefna og ábendinga íbúa um umferðaröryggi. Markmið með áætluninni er að auka vitund forráðamanna sveitarfélaga og íbúa um umferðaröryggi. Hægt er að skoða skýrsluna í heild sinni á heimasíðu Seltjarnarnesbæjar.

Nesfréttir í Dauðahafinu



Jóhann Thoroddsen er víðförull maður. Hefur lengi starfað fyrir Rauða krossinn og þekkir víða vel til. Fyrir skömmu voru hann og Katla kona hans á ferð í Jórdaníu og enduðu á að skella sér í Dauðahafið eins og hann komst að orði í bréfi til Nesfrétta. “Þar flaut maður eins og korktappi, gat setið og lesið Nesfréttir. Þannig að blaðið fer víða og er lesið meira að segja 417 metrum undir sjávarmáli,” skrifaði Jóhann og sendi þessa skemmtilegu mynd af sér við að lesa Nesfréttir.

Bæjarlistamaður Seltjarnarness 2019

Menningarnefnd Seltjarnarness auglýsir eftir umsóknum frá listamönnum búsettum á Seltjarnarnesi eða rökstuddum ábendingum um hver hljóta skuli nafnbótina **Bæjarlistamaður Seltjarnarness 2019**.

Nafnbótinni fylgir starfsstyrkur að upphæð einni milljón króna. Bæjarlistamaður Seltjarnarness skal vera reiðubúinn að vinna með menningarsviði bæjarins að því að efla áhuga á list og listsköpun á Seltjarnarnesi og taka þátt í viðburðum bæjarins með það að leiðarljósi.

Umsækjendur og þeir sem senda inn ábendingar eru beðnir um að haga umsóknum í samræmi við reglur um Bæjarlistamann sem finna má á heimasíðu bæjarins www.seltjarnarnes.is. Umsóknir og tilnefningar þurfa að vera rökstuddar. Listamenn láti ítarlegar upplýsingar um náms- og starfsferil sinn fylgja sem og hugmyndir um á hvern hátt nýta eigi styrkinn við listsköpun.

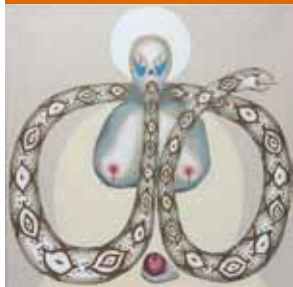
Umsóknum og/eða ábendingum skal skilað fyrir **25. nóvember** n.k. í gegnum heimasíðu bæjarins (umsóknir/eyðublöð), með tölvupósti á netfangið maria.b.oskarsdottir@seltjarnarnes.is eða bréfleiðis á Bæjarskrifstofur Seltjarnarness, Austurströnd 2, 170 Seltjarnarnesi merkt: „**Bæjarlistamaður 2019**“.

Menningarnefnd Seltjarnarness



DAGSKRÁ NÓVEMBER 2018

Sýningaropnanir í Gallerí Gróttu kl. 17.00



1. nóvember

Ingibjörg Huld Halldórsdóttir opnar sýningu sína **Helgimyndir**.

Sýningu lýkur 25. nóvember.



29. nóvember

Kristín E. Guðjónsdóttir opnar sýningu.

Sýningu lýkur 6. janúar.



6. nóvember kl. 19.30 – 20.30

BÓKMENNTAKVÖLD MEÐ ÖNNU KRISTJÁNS

Anna – eins og ég er

Frá bernsku vissi **Anna K. Kristjánsdóttir** að hún hefði fæðst í röngum líkama en neitaði lengi að horfast í augu við það. Magnað lífshlaup í forvitnilegri bók. **Höfundur: Guðríður Haraldsdóttir.**



7. nóvember kl. 17.30

Sögustund fyrir yngstu börnin

Lesin verður sagan *Mariuhænutelpa og Byflugustrákurinn*.

Höfundar: David Soman og Jacky Davis



8. nóvember kl. 17.30

TÓNSTAFIR
Friðrik Karlsson
Bæjarlistamaður

Friðrik verður gestur Tónstafa og leiðir tónleikagesti inn í vellíðan, slökun og hugarró með tónlist sinni.



12. nóvember kl. 17.30 – 18.30

ERINDARÖÐIN
Bryndísi Jónu núvitundarkennari

Fræðsluerindi Bryndísa Jónu fjallar um **gildi núvitundar í uppeldi** og kynnir hún æfingar sem geta stuðlað að aukinni vellíðan barna og unglinga, seiglu, einbeitingu, bættum svefni og dregið úr kvíða.



16. nóvember

Dagur íslenskrar tungu

Vísnaátuprautir í Bókasafni Seltjarnarness.



17. nóvember kl. 11 – 12

Lesið fyrir hund – Vigdís Vinir gæludýra á Íslandi

Börnum er boðið að heimsækja safnið og lesa sér til ánægju fyrir hunda sem eru sérstaklega þjáfaðir til að hlusta á börn lesa. Sex börn komast að í hvert skipti. Skráning á sigrídur.gunnarsdóttir@seltjarnarnes.is

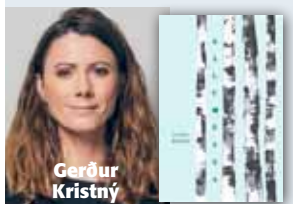
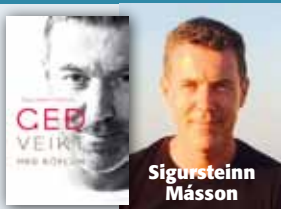


20. nóvember kl. 20 – 22
RITHÖFUNDAKVÖLD



Þorgeir Tryggvason heimspekingur og bókmenntarýnir stýrir umræðum.

KAFFI OG KRUDERÍ



Bókasafn Seltjarnarness

Opnunartími:

Mán. - fim. 10-19 og fös. 10-17. Lau. 11-14.

Eiðstorgi 11, 170 Seltjarnarnes, Sími: 5959-170

Byggja á nýjan 300 barna leikskóla á núverandi skólalóð

Gert er ráð fyrir að byggður verði allt að 300 barna leikskóli á Seltjarnarnesi. Skólinn verður á núverandi skólalóð – stundum nefndri Ráðhúslóð vestan Suðurstrandar og neðan Hrólfsskálamels. Vinna stendur yfir við að útbúa keppnislýsingu fyrir hönnunarsamkeppni, sem væntanlega verður auglýst síðar í haust. Leikskóli Seltjarnarness hefur átt í húsnæðisvanddræðum þar sem börnum á leikskólaaldri hefur fjölgað verulega á síðustu árum og mánuðum. Nesfréttir settust niður með Baldri Pálssyni fræðslustjóra á Seltjarnarnesi og fræddist um leikskólamálin.

Baldur segir að erfiðleikar hafi verið við að koma öllum börnunum fyrir í leikskóla í haust. Fyrst og fremst vegna þess hve erfiðlega hafi gengið að ráða nægjanlega margt starfsfólk að leikskólanum. Einnig varð nokkur töl á afhendingu á nýju bráðabirgðahúsnæði fyrir starfseminna. Tekist hafi að leysa þennan vanda og sé búið að finna öllum börnum pláss sem verið hafi á biðlistum fyrir þetta skólaár. Engin börn séu því á biðlista frá því í vor, en börn fólks sem nýflutt séu á Nesið eftir að inntöku barna fyrir árið 2018 til 2019 lauk, geti þurft að bíða eftir pláss. Hann segir að húsnæðisvandi leikskólans hafi verið leystur til bráðabirgða með smáhýsum sem keypt hafi verið frá Tékklandi og sett saman á skólalóðinni.

Tókst að leysa vanda leikskólans

“Afhending húsa dróst nokkuð á liðnu sumri og skapaði það áhyggjur af skólastarfinu í haust. Drátturinn stafaði af því



Baldur Pálsson, fræðslustjóra á Seltjarnarnesi.

að undirverktakar sem sá um afhendingu íhluta gátu ekki afhent þá til framleiðanda á tilskyldum tíma vegna anna, en þensla er á byggingamarkaði víða í Evrópu rétt eins og er hér á landi. Húsin komu hins vegar í fullkláruðum einingum, með uppsettum ofnum og ljósum í loftum þannig að nánast þurfti ekkert annað að gera en festa þau saman í eina heild og tengja við lagnir. Einnig leystist úr starfsmannamálunum en reyndar ekki fyrr en á sama tíma og húsnæðið var tilbúið. Vel skiljanlegt er því að foreldrar sem biðu í nokkurri óvissu með skólapláss fyrir börn sín væru farnir að hafa áhyggjur. Þessi vandi hefur ekki eingöngu verið til staðar á Seltjarnarnesi heldur víðar og má í því sambandi minnst vanda við að manna leikskóla víðar á höfuðborgarsvæðinu í haust. Fyrirfram hafði verið unnin heilmikil undirbúningsvinna, bæði fyrir nýju leikskóladeildirnar og útsvæði við þær, svo að uppsetning og frágangur tækja sem skemmstan tíma. Starfsmenn þjónustumiðstöðvar



Bráðabirgðarhúsnæði leikskólans sem tekið var í notkun í haust.

Seltjarnarnesbæjar, starfsfólk Leikskóla Seltjarnarness og allir aðrir sem lögðu sitt af mörkum til að þetta tókst á svo skömmum tíma eiga mikið hrós skilið fyrir sitt framlag.”

Engin ástæða til að hafa áhyggjur af vellíðan

Nýja starfsstöðin hefur hlotið nafnið Fagrabrekka og stendur hún við hlið Mánabrekku. Húsnæði Fögrubrekku er alls um 270 fermetrar og samanstendur það af leikskóladeildunum Strönd og Tjörn, ásamt tengibyggingu með anddyri og starfsmannaaðstöðu. Skrifstofuhúsnæði í lausum einingum sem staðið hefur við hlið Mánabrekku er einnig tengt við nýja húsnæðið. Leikrými hvorrar deildar er rúmlega 80 fermetrar og aðliggjandi fataherbergi, skiptiðstaða og snyrtingar eru tæplega 30 fermetrar fyrir hvora um sig. Baldur segir að þótt um bráðabirgðahúsnæði sé að ræða sé engin ástæða til þess að hafa áhyggjur af velferð eða vellíðan barnanna, því húsnæðið sé af góðum gæðum og

fullbúið til starfseminnar. Útsvæði deildanna er sérlega hugsað fyrir yngsta aldurshópinn og vel úr garði gert. Deildirnar starfa samkvæmt námskrá Leikskóla Seltjarnarness þar sem meðal annars er lögð áhersla á tónlist, sköpun og útiveru.

Fjölgunina má rekja til búsetubreytinga

Gert er ráð fyrir um 230 börnum í Leikskóla Seltjarnarness á skólaárinu, en börnum á leikskólaaldri á Seltjarnarnesi hefur fjölgað umtalsvert að undanfögnu eftir að hafa staðið í stað og jafnvel farið fækkandi um tíma. Baldur segir að fjölgunina megi einkum rekja til búsetubreytinga. Yngra fólk með börn á þessu aldursbili hafi verið að flytja á Nesið. Bæði hafi eldra fólk verið að flytja úr stórum húsum yfir í minni íbúðir og yngra fólk með stærri fjölskyldur flutt í húsin. Þá hafi nokkuð verið byggt á Seltjarnarnesi að undanfögnu. Talið berst aðeins að Byggðörðum, þar sem fyrirhugað er að byggja íbúðarhúsnæði á næstunni

FERSKUR FISKUR DAGLEGA

MIKIÐ ÚRVAL SPENNANDI FISKRÉTTA

VERIÐ VELKOMIN



Nesvegur 100
Símar 562-1070, 896-4243
Opíð virka daga kl. 10 - 18:30



– húsnæði af þeim stærðargráðum sem höfðað geta til yngra fólks ekki síður en þess sem eldra er. Baldur segir sú fjölgun sem orðið hefur auk fyrirbyggjandi áforma um nýbyggingar hafa ýtt á bæjaryfirvöld að taka ákvörðun um að byggja nýjan leikskóla, flestir viðurkenni að núverandi lausn sé aðeins til bráðabirgða. Aðspurður um hvort ekki hafi komið til greina að byggja annan leikskóla fyrir vestursvæðið í ljósi þess að börnum muni fjölga með byggingu Bygggarðasvæðisins segir Baldur svo ekki hafa verið. “Í fyrsta lagi er sú lóð sem leikskólarnir standa á í dag eini reiturinn sem ætlaður er fyrir slíka starfsemi í skipulagi bæjarins. Það er auk þess óhagkvæmara að reka tvær eða fleiri starfsstöðvar en að vera með allt undir sama þaki í ekki stærra bæjarfélagi.” Í öðru lagi er “Ráðhúslóðin” eða núverandi skólastæði miðsvæðis í bæjarfélaginu með tilliti til búsetu notenda og í næsta nágrenni við nána samstarfsaðila leikskólans, eins og bókasafnið, íþróttamiðstöðina og grunnskólann. Flest grunnskólabörn ganga í skólann og margir foreldrar og forráðamenn fara fótgangandi eða hjólandi með börn sín í



Nýja starfsstöðin hefur hlotið nafnið Fagrabrekka og stendur hún við hlið Mánabrekku.

leikskólann. Núverandi staðsetning og að öll starfsemi sé á einum stað miðsvæðis ætti því að draga nokkuð úr bílaumferð miðað við þann kost ef starfsemin væri á fleiri stöðum í bæjarfélaginu.”

Af um 80 starfsmönnum eru 13 karlmenn

Baldur segir ánægjulegt að starfsmannamálin hafi leyst farsælega auk þess sem kynjahlutfafall kennara og starfsfólks í leikskólanum hafi verið að jafnast. Fleiri karlmenn hafi verið að koma til starfa en löngum störfuðu nær eingöngu konur við leikskólann. “Þetta er þróun sem við sáum ekki fyrir en hún er í góðum takti við nýja

tíma. Af um það bil 80 starfsmönnum leikskólans um þessar mundir eru 13 karlmenn. Við vonum svo sannarlega að hún haldi áfram og við getum horft til jafnari kynjahlutfalla í leikskólanum í framtíðinni.”

Fjölgun í takt við byggðapróun

Leikskóli Seltjarnarness er rekinn í fjórum starfsstöðvum. Nýja starfsstöðin Fagrabrekka, leikskóladeildin Holt sem starfar í kjallara Seltjarnarkirkju auk Sólbrekku og Mánabrekku. Með þessari viðbót hefur tekist að sögn Baldurs að koma börnum á leikskólaaldri í pláss, en framundan sé fyrirsjáanleg fjölgun og bygging

nýs leikskóla. Sömu sögu megi segja um grunnskólann. Þar megi einnig gera ráð fyrir meiri fjölgun í takt við byggðapróunina. “Þótt lítið sé um að barnafólk hafi flutt í stóru blokkirnar á Hrólfskálamelnum, þá hefur fólk flutt þangað úr einbýlishúsum sem þá hafa losnað og yngra fólk með börn komið í staðinn. Við það muni síðan bæstast fyrirhuguð byggð í Bygggördum þar sem gera má ráð fyrir yngra fólki með börn. Þangað gæti leitað fólk um og yfir þrítugt sem er með börn bæði á leik- og grunnskóla aldri. Niðurstaðan er sú að stefnt er að því að koma öllum leikskólabörnum undir eitt þak innan nokkurra ára.”



Opnum núna 9:00!



FLJÓTUM Í SKAMMDEGINU!

Leitum inn á við með Flothettunni fráberu. Í netsölu á www.systrasamlagid.is



HM HAFRAGRAUTUR ALLA MORGNA!

Einstaklega bragðgóðir nærandi alla virka morgna. Grautar sem flokkast með þeim allra bestu og hafa keppt á HM í hafragratargerð í Skotlandi.



ORÐ HAFNA ÁHRIF

Möntru armböndin, þau einu sönnu! Sígild í fallegum gjafaumbúðum. Silfur, gull, rósagull, mánagull. Fallegasta jólagjöfin.



LÍFRÆN JÓGAFÖT

Nýtt jógafatamerki á Íslandi. Ripple framleiðir vinsælustu lífrænu jógasamfestinganna í heiminum í dag. Líka fráberar jógabuxur og fallega boli.



CACAÓ & ANNAD Á BOÐEFNABARNUM

Þjóðum allskyns seiðandi drykki boðefnabarnum sem næra bæði líkama og sál. Cacao, turmeiklatte, bláberjalatte, Líka samlokur, skot og ómóstaðilegt bananabrauð.

ÓÐINGGÖTU 1, REYKJAVÍK
Ný heimasíða: systrasamlagid.is
facebook.com/Systrasamlagid
Sími: 511 6367

Hugleiðsla alla
miðvikudagsmorgna kl. 9.15.
Allir velkomnir. Aðgangur ókeypis.

Afgreiðslutími í sept, okt og nóv:
Mán-mið: 9.00-16.00.
Fim-fös: 9.00-18.00.
Lau: 11.00-16.00.

Af forystu og fjármálum!

Er það í raun stórkostlegur árangur að bærinn sé rekinn með rekstrarafgangi á sama tíma og Ísland hefur aldrei staðið betur í efnahagslegu tilliti? Og ef ekki, hvaða kröfur er þá sjálfsagt að bæjarbúar geti gert til stjórnunar og rekstrar bæjarfélags á 21. öldinni?

44,96% greiddu D lista atkvæði sín í sveitarstjórnarkosningunum í vor. Það þýðir að 55,1% bæjarbúa völdu annað. Þeir völdu nýja tíma, nýja sýn, nýja hugsun – bara ekki meira af því sama. Einungis vegna D'Hondt reiknireglunnar hélt Sjálfstæðisflokkurinn valdi sínu. Aðeins 23 atkvæði vantaði uppá að ósk meirihluta bæjarbúa um breytingar yrðu samt sem áður að veruleika.

Framundan er fjárhagsáætlanagerð og endurskoðun 3 ára áætlunar. Bæjarbúar hafa sent skýr skilaboð um að þeir vilji áfram jákvæðan rekstur en þeir gera núna líka ríka kröfu á nútíma rekstur og stjórnun á forsendum sjálfbærni. Krafa um sjálfbæran rekstur í nútíma samfélagi snýst ekki einungis um þá kröfu að rekstur bæjarins sé jákvæður. Hún snýst um það að bæjaryfirvöld komi á og viðhaldi jafnvægi milli efnahagslegra, félagslegra og umhverfislegra þátta í rekstrinum.

Því í sjálfbærum rekstri er ekki hægt að líta fram hjá innbyrðis tengslum fjárhags,

félagslegs öryggis íbúa þar sem hverjum og einum einstaklingi, óháð því hvar hann er staddur í lífinu, er tryggð mannleg reisin og umhverfisverndar þar sem við takmörkum ekki gæði komandi kynslóða með ákvörðunum dagsins í dag, eða kannski frekar skorti á stórhuga ákvörðunum í umhverfismálum. Í því samhengi stendur Seltjarnarnesbær frammi fyrir stórum áskorunum sem krefjast framsækni, framsýni og pólitísku þors.

Minnihlutinn hefur ítrekað bent á að í þriggja ára áætlun sé eingöngu verið að uppfylla lagaskyldu, engin tilraun sé gerð til þess að leggja mat á þarfir og þróun samfélagsins til næstu ára. Samfylkingin mun því á næstu misserum leggja fram tillögu um að lögd sé fram fimm ára áætlun þar sem útlistað er með skýrum hætti í hvaða verkefni verður ráðist og hvernig fjármagni og björgum verður forgangsraðað.

Fjárhagsáætlun þarf að byggja á skýrri stefnu og framtíðarsýn, því þrátt fyrir að framtíðin sé óvissu háð krefst nútímastjórnun sveitarfélags þess að menn hafi sterka tilfinningu fyrir líklegri þróun líklegra og ólíklegra þátta í ytra og innra umhverfi sveitarfélagsins og áætli áhrif þeirra á rekstur þess. Því betur sem undirbúningurinn er því auðveldara er ekki aðeins að takast á við



afleiðingar breytinga heldur undirbúa komu þeirra. Slíkt krefst hæfni til að takast á við sýbreytilegt samfélag.

Guðmundur Ari Sigurjónsson

– Bæjarfulltrúi Samfylkingar Seltiminga

Sigurþóra Bergsdóttir

– Bæjarfulltrúi Samfylkingar Seltiminga

Þorleifur Örn Gunnarsson

– Varabæjarfulltrúi Samfylkingar Seltiminga

Karen María Jónsdóttir

– Varabæjarfulltrúi Samfylkingar Seltiminga

GRÓTTA TIL HAMINGJU MED SÆTI Í 1. DEILD!



Meistaraflokkur karla í knattspyrnu 2018.

VIVALDI

áberandi

HAGKAUP
Skemmtilegast að versla

NESSKIP

errea®
www.errea.is

Nesfréttir



BRIM
SEAFOOD

ORKAN

Reykjavík Apótek

Umhverfisviðurkenningar árið 2018

Umhverfisnefnd Seltjarnarness veitti í ár fjórar umhverfisviðurkenningar þ.e. fyrir garð, tré og götu ársins sem og fyrir endurbætur á eldra húsnæði. Umhverfisviðurkenningarnar voru veittar fimmtudaginn 18. október sl.



Garður ársins er við Víkurströnd 9

Garðurinn er fallegur og vel við haldið með fjölbreyttan gróður. Hann gefur eigendum sínum gott vitni og endurspeglar natni við umhirðu hans. Eigendur: Elísabet Gerður Þorkelsdóttir og Hallvarður Einar Logason.



Tré ársins er við Selbraut 8

Tré ársins er Alaskaösp. Hún hefur einstaklega fallegan vöxt, er há, reisuleg og gefur umhverfi sínu fallega mynd. Síðustu ár hefur tréð verið fallega skreytt jólaljósum sem gefur birtu í skammdeginu og hátíðlegan svip. Eigendur: Halldór Gunnlaugsson og Lovísa Guðbjörg Ásgeirsdóttir.



Gata ársins er Hofgarðar

Götumyndin er fögur, garðar eru vel hirtir og þeim vel við haldið. Heildarsýn götunnar er hin glæsilegasta.



við
hreinsum
fyrir þig

Alhliða fatahreinsun og þvottahús síðan 1966



HRÆÐI fatahreinsun
Ægisíðu 115 - Sími 552 4900
hradi@fatahreinsun.is
www.fatahreinsun.is



Nesfréttir

www.borgarblod.is

Stigateppi

fyrir húsfélög og sameignir

Stigateppi



Hljóðdempandi,
létt í þrífum og umgengni.

Mælum
og gerum
tilboð að
kostnaðarlausu

KJARAN

SÍÐUMÚLI 14 • 108 REYKJAVÍK
SÍMI 510 5510
OPIÐ VIRKA DAGA KL. 8-17

UMHVERFISHORNID



Pegar myrkrið kætir

Seltirningar búa yfir myrkurgæðum á vestursvæðinu sem vandfundin eru annarsstaðar á höfuðborgarsvæðinu. Nú þegar hausta tekur og myrkrið eykst fara stjörnurnar og önnur náttúrufyrirbæri að birtast okkur á ný. Margir hafa heyrt undrunar og gleðióp erlendra gesta sem óma þegar norðurljósin taka að magnast og stíga trylltan dans á himinhvolfinu.

Myrkrið sjálf er náttúruundur. Myrkurgæði eru viðfangsefni sem öll þéttbýlissvæði glíma við í dag en ljósmengun hefur verið viðurkennd sem ákveðin tegund umhverfismengunar sem læðist yfir borgir og byggðarlög í sí meira mæli. Ljósmengun myndast þegar manngerð lýsing og umfram birta í sjónlínu myndar ljóshjúp yfir umhverfinu sem takmarkar aðgengi okkar að himinhvolfinu.

Sífelld dregur úr gæðum myrkurs. Norðurljósin sjást varla lengur innan borgarmarkanna og því þarf að sækja æ lengra til þess að njóta þeirra. Það ætti því að vera sjálfsagður þáttur í náttúruvernd að tryggja að myrkurgæði, náttúrulegt myrkur, sé virt sem mikilvægur umhverfisþáttur svo menn og dýr geti notið næturhiminsins um aldur og ævi þ.m.t. á vestursvæði Seltjarnarness.

Hannes Tryggvi Hafstein
Karen María Jónsdóttir

FÉLAGS- OG TÓMSTUNDASTARF ELDRI BÆJARBÚA

Félagsstarfið hefur farið vel af stað nú í haust. Fjöldi fólks tekur þátt í félagsstarfinu á hverjum degi og alltaf bætir í. Dagskráin er nokkuð þétt, eitthvað um að vera alla daga og allir ættu að geta fundið eitthvað við sitt hæfi. Öll námskeið eru vel sótt og allir fastir liðir (samkvæmt dagskrárblaðinu) einnig. September mánuður var viðburðaríkur og fjölsóttur. Boðið var upp á félagsvist bæði 6. og 20. september og var báða dagana spilað á 7 borðum. Áframhald verður á tveimur spiladögum í mánuði í félagsvist. Fjölmenn tbingó var svo fimmtudaginn 13. september. Í september og október var boðið upp á námskeið í bridge sem var mjög vel sótt og áframhald verður á spiladögnum í Eiðismýrinni alla þriðjudaga og föstudaga í vetur kl. 13.30.

Þriðjudaginn 18. september var farin sameiginleg ferð félagsstarfsins og kirkjunnar. Að þessu sinni varð fyrir valinu að heimsækja Eldfjallasetrið á Hvolsvelli sem er mjög metnaðarfull sýning á kröftum í iðrum íslenskrar jarðar en sýningin var opnuð árið 2017. Sýningin hefur vakið verðskuldaða athygli um allan heim. Eftir sýninguna var boðið upp gómsætar súpur og meðlæti í Kötlum, sem er veitingahús staðarins. Eftir matinn heimsóttum við kirkjuna á Breiðabólstað í Fljótshlíð þar sem staðarhaldarinn Öundur Björnsson tók á móti hópnum og hélt tölu. Lengra inni í Fljótshlíðinni var boðið í heimsókn að Heylæk. Þar var tekið á móti hópnum með flottum veitingum og stórsýningu á gömlum munum og bökkum við þeim Elínu og Sigurði kærlega fyrir góðar móttökur og skemmtilega stund.

Úr Fljótshlíðinni var farið að kirkjunni að Laugardælum rétt við Selfoss, þar sem fólki gafst kostur á að kíkja inn í kirkjuna og berja augum legstað skáksnillingssins Bobby Fisher. Síðasti viðkomustaður ferðarinnar var svo í Gömlu Skyrgerðinni í Hveragerði. Þar fengum við sögu staðarins beint í æð ásamt kaffi og góðu meðlæti. Virkilega fin og vel heppnuð ferð.

Haustfagnaður var svo í salnum fimmtudaginn 27. september milli kl. 16.00 og 19.00. Stefán Bjarnason lék á harmonikku og stjórnaði fjöldasöng. Stefáni til aðstoðar var sr. Einar Kristjánsson, en þeir léku bæði fyrir söng og dansi. Margir mættu og gerðu sér glaðan dag. Boðið var upp á „léttar“ veitingar af ýmsu tagi.

Í byrjun nóvember verður svo boðið upp á leikhúsferð og þegar líða tekur á nóvembermánuð þá kemur Grillvagninn í heimsókn.

Athugið að upplýsingar varðandi dagskrá hvers dags er á gula dagskrárblaðinu sem borið var til allra 65 ára og eldri nú í haust. Einnig birtum við dagskrána alla daga í Morgunblaðinu undir félagslífi eldri borgara bæði í blaðaútgáfu og netútgáfu. Einnig má alltaf mæta í aðstöðu félags og tómstundastarfsins á Skólbraut 3-5 eða hringja í síma 893 9800.

ÚTFARARSTOFA ÍSLANDS

Auðbrekku 1, Kópavogi

SÍÐAN 1996



ALÚÐ • VIRÐING • TRAUST • REYNSLA



Sverrir Einarsson



Margrét Á. Guðjónsd.



Kristín Ingólfssdóttir



Hannes Ó. Sampsted

Símar allan sólarhringinn: 581 3300 & 896 8242 • www.utfarin.is
Komum heim til aðstandenda og ræðum skipulag útfarar ef óskað er.

ÚTFARARSTOFA HAFNARFJARÐAR

Flatahraun 5a • www.utfararstofa.is • Símar: 565 5892 & 896 8242



FALLEGIR LEGSTEINAR



Opið: 10-17
alla virka daga

Verið velkomin

Bergsteinar
legsteinagerð

Auðbrekku 4, 200 Kópavogi, sími: 537-1029, www.bergsteinar.is

Aldrei að skafa! Með Webasto bílahitara



Þú hitar bílinn með fjarstýringu og nýtur þannig þæginda og öryggis

Webasto
Feel the Drive

Bílasmiðurinn hf. Bíldshöfða 16 - 110 Reykjavík - sími 5672330 - www.bilasmidurinn.is - bilasmidurinn@bilasmidurinn.is



Geirsgötu 1, 101 Reykjavík

Fjölskyldutilboð!

2 stórir ostborgarar + 2 barna ostborgarar
stór skammtur af frönskum + 2 kokteilsósur
og 2 lítrar af kók.

5.990 kr.

Tilboð aldarinnar!

Stór 120 gr. ostborgari, franskar og gos.

1.990 kr.

Hringdu ef þú vilt sækja og pöntunin
er tilbúin þegar þú kemur

☎ 511 1888

Stór Bulluborgari 120 gr. m/osti 1290 kr.

Lítill Bulluborgari 82 gr. m/osti 1090 kr.

Tvöfaldur ostborgari 1890 kr.

Grænmetisborgari (chillibauna buff) 1190 kr.

HRC gríساسamloka m/hrásalati 1620 kr.

Kjúklingasamloka 1590 kr.

Ekta 200 gr. nautamínútusteik m/frönskum og bearnaise sósu 3890 kr.

Hamburgarar eru himneskír!

Opið frá 11:00 - 21:00 alla daga.





Komnir upp í Inkasso deildina



Meistaraflokkur karla í Gróttu eru komnir í Inkasso deildina 2019 eftir sannfærandi 4-0 sigur á Huginsmönnum á Vivaldivellinum. Óliver Dagur kom Gróttumönnum yfir snemma í leiknum og staðan 1-0 í hálfleik.

Óliver skoraði aftur snemma í seinni hálfleik og Arnar Þór skoraði síðan þriðja markið á 69. mín. Orri Steinn kom inná á 77. mín. og skoraði síðasta mark leiksins í uppbótatíma. Strákarnir enduðu í öðru sæti með jafn mörg stig og Afturelding sem urðu deildarmeistarar á markatölu. Það var frábært að sjá hvað margir lögðu leið sína á völinn til að styðja við bakið á strákunum og fagna með þeim. Mikill fjöldi fólks var á völinum og hrikalega góð stemning. Í leikslok var flugeldasýning til að kóróna þennan frábæra dag. Við erum strax farin að hlakka til næsta sumars!

Það er öruggt að segja að leikmenn og þjálfarar uppskerðu eins og þeir sáðu! Knattspyrnudeild Gróttu er gríðarlega stolt af þessum glæsta árangri.



Fimm leikmenn á Hæfileikamóti N1 og KSÍ

Hæfileikamót N1 og KSÍ fór fram helgarnar 22. til 23. og 29. til 30. september. Fyrri helgina voru drengir og þá síðari stúlkur. Gróttu átti fimm fulltrúa á hæfileikamótunum, en það voru þau Lilja Lív, Rakel Lóa, Tinna Brá, Ragnar Björn og Orri Steinn.

Krökkunum var skipt í landslið sem kepptu gegn hvoru öðru báða dagana. Þau fengu einnig fyrirlestur um mataræði, hvíld og meiðsli. Mótin voru undirbúningur fyrir val á U15 sem hefur æfingar í október.



Magnús Örn ráðinn þjálfari meistaraflokks kvenna

Knattspyrnudeild Gróttu hefur gengið frá ráðningu Magnúsar Arnar Helgasonar sem þjálfara meistaraflokks kvenna. Magnús tekur við af Guðjóni Kristinssyni sem hefur þjálfað Gróttuliðið frá því að meistaraflokkur kvenna var settur á laggirnar hjá félaginu í janúar 2016. Undir stjórn Guðjóns endaði Gróttu í 4. sæti 2. deildar kvenna í sumar en í fyrra var liðið í 6. sæti.

Magnús Örn er Gróttufólki að góðu kunnur en hann hefur þjálfað yngri flokka félagsins síðustu tíu ár við góðan orðstír. Magnús er 29 ára gamall, fæddur og uppalinn Seltirningur. Á liðnu tímabili stýrði Magnús Örn 2. flokki kvenna, 3. flokki karla ásamt Óskari Hrafn Þorvaldssyni og 6. flokki kvenna ásamt Eyðisi Lilju Eysteinsdóttur. Þá kom Maggi inn í þjálfarateymi meistaraflokks kvenna í maí og aðstoðaði við þjálfun liðsins þegar tækifæri gáfust. Meðfram starfi sínu hjá Gróttu hefur Magnús sinnt einstaka verkefnum fyrir KSÍ en hann fór meðal annars með U17 landsliði kvenna í milliriðil fyrir EM í mars. Magnús Örn er með UEFA-A þjálfaragráðu og B.Sc gráðu í íþróttafraeði frá HR.



Magnús Örn Helgason t.h. ásamt Sölva Snæ Magnússyni formanni knattspyrnudeildar.

Annar flokkur deildarmeistari



Strákarnir í öðrum flokki tryggðu sér deildarmeistara titilinn í C-deild eftir jafntefli við Selfoss í síðasta leik deildarinnar, þann 16. september. Leikurinn endaði 1-1 og Tryggvi Loki skoraði eina mark leiksins. Strákarnir enduðu í 1. sæti með 30 stig og munu spila í B-deild að ári.

Annar flokkur karla lék við ÍBV/KFS í úrslitaleik þann 9. september á Vivaldivellinum. Staðan var 0-0 í hálfleik en Sölvi Björnsson kom liðinu yfir þegar hann skoraði úr vítaspyrnu snemma í seinni hálfleik. Óliver Dagur bætti síðan við marki á 83 og Sölvi skoraði sitt annað mark á 86. Niðurstaðan því 3-0 sigur Gróttumanna. Með sigrinum tryggðu strákarnir sér sæti í B-deild að ári, en þetta er í annað skipti í sögu deildarinnar sem 2. flokkur kemst upp úr C-deild. Þjálfarar flokksins eru þeir Halldór Árnason og Guðjón Þór Ólafsson. Knattspyrnudeild Gróttu óskar 2. flokki innilega til hamingju með glæsilegan árangur.

Mistök við byggingu fimleikahússins**Tryggja verður sem minnst fjárhagslegt tjón**

Í ljós hefur komið að mistök voru gerð við byggingu fimleikahússins á Seltjarnarnesi. Mistök í mælingum gerðu það að verkum að einn veggur byggingarinnar er einum metra of innarlega og nær handboltasalurinn því ekki tilskilinni stærð.

Ljóst er að laga verður þessi mistök og mun það tæplega verða gert með öðrum hætti en að byggja nýjan vegg á réttum stað. Til að skerða ekki notagildi hússins á meðan þessar lagfæringar fara fram verður trúlega að byggja vegginn og tengja hann við húsið ein rífa þann vegg sem er á röngum stað þegar byggingu hins verður lokið.

Meirihluti bæjarstjórnar hefur vísað málinu til fjárhagsáætlunar vegna ársins 2019. Í bókum meirihlutans segir að húsið hafi verið eitt af markmiðum sjálfstæðismanna í síðustu kosningum til að koma til móts við stækkandi hóp barnafjölskyldna og gera sem flestum kleift að stunda tólmstundir. Í bókun Samfylkingarinnar segir að bæjarfulltrúar hennar skori á bæjarstjóra til að ganga hart í það að lágmarka þann skaða sem bærinn verður fyrir vegna mistaka við stækkunar íþróttamiðstöðvarinnar. Tryggja þurfi að stóri salur verði stækkaður aftur svo hann sé löglegur keppnisalur og að fjárhagslegt tjón bæjarins vegna mistakanna verði lágmarkað.

**SELTIRNINGUR MÁNAÐARINS**

Seltirningur mánaðarins að þessu sinni er Elin Helga Lárusdóttir en hún er afburðanámsmaður og lauk stúdentsprófi frá Verzlunarskóla Íslands í vor með aðaleinkunn og hlaut jafnframt þrenn námsverðlaun, fyrir afburðarnámsárangur í íslensku, hagfræði og fjármálum og jafnframt námsárangur á stúdentsprófi. Einnig hlaut Elin Helga á dögum nýnemastyrk frá Háskólanum í Reykjavík og var valin úr hópi yfir tvö þúsund nemenda. Samhliða þessu hefur Elin Helga stundað handbolta og verið í öllum yngri landsliðum Íslands. Í dag æfir hún handbolta með meistaraflokki Vals en þær urðu deildarmeistarar í vor.

**Hvern vildir þú helst hitta?**

Ég væri til í að hitta Elísabetu Bretadrottningu þar sem ég náði bara að veifa henni síðastliðið haust, væri til í að hitta hana og eiga við hana spjall.

Uppáhalds vefsíða?

Facebook.com og Urbanoutfitters.com

Hvað vildir þú helst fá í afmælisgjöf? Knús, ást og umhyggju.

Hvað myndir þú gera ef þú ynnir 10 milljónir í happdrætti? Ég myndi í fyrsta lagi bjóða stórfjölskyldunni til útlanda, ég myndi setja eitthvað af peningunum í góðgerðamál og að lokum leggja einhvern hluta inn á banka.

Hvað myndir þú gera ef þú værir bæjarstjóri í einn dag? Ef ég væri bæjarstjóri í einn dag þá myndi ég boða til íbúafundar, hlusta á raddir þeirra og óskir og leggja línurnar um hvernig við gætum bætt samfélagið okkar til framtíðar.

Að hverju stefnir þú í framtíðinni? Ég stefni að því að verða góður endurskoðandi, hafa gott fólk í kringum mig og njóta lífsins í botn.

Hvað gerðir þú í sumarfríinu? Ég byrjaði sumarfríið á ótrúlega skemmtilegri og eftirminnilegri útskriftarferð á Kít með samnemendum mínum úr Verzlunarskóla Íslands, ég ferðaðist mikið um Ísland með fjölskyldu og vinum. Eg fór að sjálfsgöngu á þjóðhátíð og skrapp til Kanada áður en háskólinn hófst.

Fullt nafn? Elin Helga Lárusdóttir.

Fæðingardagur og ár? 12. apríl 1998.

Starf? Hlutastarf í Cintamani.

Farartæki? Volkswagen Golf.

Helstu kostir? Heiðarleg, jákvæð og metnaðarfull.

Eftirlætis matur? Humar og nautalund að hætti mömmu.

Eftirlætis tónlist? Popptónlist stendur upp úr eins og er.

Eftirlætis íþróttamaður?

Nikola Karabatic í franska handknattleiks landsliðinu hefur verið í miklu upphaldi hjá mér frá því ég var lítil stelpa.

Skemmtilegasta sjónvarpsefnið?

Held að Friends sé á toppnum núna.

Besta bók sem þú hefur lesið?

Pollyanna, mamma las hana nokkrum sinnum fyrir mig þegar ég var lítil og hún hefur alltaf staðið upp úr.

Uppáhalds leikari? Jennifer Aniston.

Besta kvikmynd sem þú hefur séð?

Titanic er ein af mínum upphalds kvikmyndum.

Hvað gerir þú í fristundum þínum?

Ég eyði tíma með fjölskyldu og vinum, æfi mikið og svo finnst mér gaman að ferðast og gera vel við mig.

Fallegasti staður sem þú hefur komið á? Seyðisfjörður er alveg ótrúlega fallegur staður.

Hvað metur þú mest í fari annarra?

Heiðarleika, traust og góðmennsku.

Málefni Bjargs**Til þess fallið að valda íbúum álagi**

Samfylkingarfélagið á Seltjarnarnesi harmar hvernig staðið hefur verið að málum íbúa Bjargs af bæjarstjóra og meirihluta Sjálfstæðismanna á Seltjarnarnesi.

“Það er okkar mat að afstaða meirihlutans endurspeglar ekki afstöðu íbúa Seltjarnarness, enda hafa margir rætt þetta mál á íbúasiðu Seltjarnarness svo og í samtölum við okkur,” segir Sigurþóra Bergsdóttir bæjarfulltrúi. “Við teljum að allt þetta mál sé til þess fallið að valda íbúum Bjargs, miklu álagi og angist. Það vill enginn vera í óvissu um framtíð sína. Við teljum einnig mjög alvarlegt að þetta mál sé komið á borð Samgöngu- og sveitastjórnarráðuneytis sem vanræksla bæjarins okkar í að uppfylla skyldur sínar,” segir Sigurþóra.

BÍLAVIÐGERÐIR GRANDA

S: 562 5999



S: 669 5999

FISKISLÓÐ 83 - 101 REYKJAVÍK



GETRAUNANÚMER

GRÓTTU ER

170



VANNI

MADE IN ITALY, FOR SURE.

Vanni gleraugnaumgjarðir
– hágæða ítölsk hönnun
fyrir dömur og herra.

Nýtt á Íslandi!



V4107-C72 kr. 34.900



V1289-A90 kr. 34.900



V1302-A706 kr. 29.900



V4170-C31 kr. 32.900



Eyesland er glæsileg gleraugnaverslun sem býður viðskiptavinum sínum gæðavörur á góðu verði. Heimspækt vörumerki og fjölbreytt vöruval auk þess sem boðið er upp á sjónmælingar. Kíktu í heimsókn á Grandagarðinn eða í Glæsibæ og skoðaðu úrvalið. Opið á laugardögum í Eyesland Grandagarði 13 frá 11-16.