

# Vesturbæjarblaðið

Dreift frítt í öll hús í póstnúmer 101 og 107

NÓVEMBER 2018



11. tbl. 21. árg.

**Hádegisboð**  
Frá kl. 11-16

**LÍTIL PIZZA**  
af matseðli og 0,333 cl gos **1.000 KR.**

**MIDSTÆRD**  
af matseðli og 0,333 cl gos **1.500 KR.**

DOMINO'S APP WWW.DOMINOS.IS

## Framkvæmdir hafnar við nýjan Landsspítala



Framkvæmdir eru hafnar við byggingu nýs Landsspítala háskólasjúkrahúss á lóð spítalans við Hringbraut. Nú er unnið að jarvegsframkvæmdum og flutningi lagna og gatna.

Gert er ráð fyrir byggingu 70 þúsund fermetra meðferðakjarna sem meðal annars mun leysa spítalann í Fossvogi af hólmi en einnig rannsóknahús og tækni- og skrifstofuhús. Gatnakerfi spítalaborpsins breytist verulega. Meðferðakjarninn verður byggður

ofan á gömlu Hringbrautina sem verður lokað í byrjun janúar en þrjár götur munu liggja í gegnum þorpið úr austri til vesturs. Myndin að ofan sýnir líkan af spítalaborpinu eins og það mun líta út að framkvæmdum loknum. Gamla Landsspítalahúsið er ofarlega á myndinni en gert er ráð fyrir að gera torg fyrir framan það. Húsið að friðað hið ytra en ekki liggur fyrir hvaða hlutverki það muni gegna í nýju spítalaborpi. - Sjá nánar á bls. 4-5.

**Nýr jólamíði!**  
HAPPA PRENNAN  
Samtíðlegt og skafal!

**OPIÐ**  
**8-24**  
ALLA DAGA  
Á EIÐISTORGI  
**HAGKAUP**  
Skemmtilegast að versla

**Slökkvitækjaþjónustan**  
564 1433  
Bakkabraut 16 • 200 Kópavogur  
Fyrir heimili - húsfélög - fyrirtæki  
Úrval slökkvitækja. Leitið tilboða!

**Systrasamlagid**  
Óðinsgata 1 - Reykjavík  
Sími: 511 6367  
Erum á Óðinsgötu 1  
Sjá nánar á facebook.com/Systrasamlagid  
Netverslun: systrasamlagid.is

- bls. 8  
Stór dagur í Vesturbæjarskóla



## Góð þjónusta – Hagstætt verð

Afgreiðslutími:  
Virka daga: kl. 9-18:30  
Laugardaga: kl. 10-16

Reykjavíkur **Apótek**

Seljavegur 2 | Sími: 511-3340 | Fax: 511-3341 | www.reyap.is | reyap@reyap.is

**Melabúðin**  
Þín verslun  
Hagamel 39 - Sími 551-0224

## Lambakjötstilboð

fimmtudag - sunnudags  
22.-25. nóvember á meðan birgðir endast

úr kjötborði

Robin klementínur  
Frábær gæði, einstaklega gómsætar

Lambalæri **1598** kr/kg  
Lambahryggir **2298** kr/kg  
Lamba Prime-rib **3498** kr/kg



2,3 kg kassi  
á aðeins 698 kr

# Vesturbæjarblaðið

Útgefandi: Borgarblöð ehf.

Eiðistorgi 13-15 • 172 Seltjarnarnes • Pósthólf 171

Ritstjóri: Þórður Ingimarsson • Sími 551 1519 • 893 5904

Netfang: thordingimars@gmail.com

Auglýsingasími: 511 1188 • 552 1953 • 895 8298

Heimasíða: borgarblod.is

Netfang: borgarblod@simnet.is

Framkvæmda- og auglýsingastjóri: Kristján Jóhannsson

Umbrot: Valur Kristjánsson

Prentun: Landsprent ehf.

Dreifing: Morgunblaðið

11. tbl. 21. árgangur

Vesturbæjarblaðinu er dreift í hvert hús í póstnúmerum 107 og 101.

## Enginn vill umhverfisslys

Nú liggur fyrir að flytja þarf um það bil 270 þúsund rúmmetrar af jarðvegsefni af byggingasæði hins nýja Landsspítala. Þetta jarðvegsefni á að geta komið að góðum notum við ýmsar framkvæmdir í borgarlandinu og á svæði Faxaflóahafna. Má þar nefna landfyllingar á svæðum hafnarinnar bæði í Örfirisey og víðar. Fyrirhugað er að byggja brú yfir Fossvog út Nauthólvík yfir á Kársnes í Kópavogi. Það verkefni kallar á landfyllingar. Fleira mætti nefna.

Þótt vinna sé hafin af fullum krafti við byggingu spítalaborpsins við Hringbraut virðist ekki liggja fyrir hvert eigi að fara með jarðvegsefnið. Faxaflóahafnir bíða eftir viðtökum skipulags- og borgaryfirvalda við skipulagi sem unnið hefur verið á þeirra vegum. Ekki virðist hafa verið hugað að efnisþörf fyrir Fossvogsbrúna.

Svo furðulegt sem það er hefur losunarsvæði Reykjavíkurborgar verið tiltekið við Bolaöldu sem er upp undir Bláfjöllum. Nokkrar umræðu hefur gætt um hvort fyrirhugað sé að flytja jarðvegsefnið úr spítalalóðinni þangað. Það myndi þíða stanslausar ferðir flutningatrukka mánuðum saman frá Hringbrautinni upp undir Bláfjöll með tilheyrandi kostnaði, að ekki sé talað um olíubrennslu og slit á götum og hjólbörðum sem myndi þyrlast sem svífryk framan í borgarbrúna.

Ásbjörn Jónsson verkfræðingur og verkefnisstjóri við spítalaverkefnið telur í viðtali hér í blaðinu slíka flutninga ekki geta komið til greina. Burtséð frá miklum kostnaði yrði um stórt umhverfisslys að ræða.

Vonandi taka borgaryfirvöld sig á í þessu máli og finna jarðefninu stað þar sem raunveruleg not verða fyrir það – jafnvel innan tíðar. Umhverfisslys sem annars getur blasað við mun enginn treysta sér til þess að verja. Enginn vill að það verði.

## HÚSAVIÐGERÐIR.IS

ALHLIÐA MÚR- OG STEYPUVIÐGERÐIR

Hafðu samband  
Við skoðum og gerum tilboð!

[www.husavidgerdir.is/hafa-samband](http://www.husavidgerdir.is/hafa-samband)  
[info@husavidgerdir.is](mailto:info@husavidgerdir.is) - Sími 565-7070

Finndu okkur á  
Facebook

# Skautasvell á Tjörninni og hundagerði við Vesturbæjarlaug

- á meðal verkefna sem valin voru í kosningunni "hverfið mitt"

Kosið var um framkvæmdir í hverfum borgarinnar í kosningunni "hverfið mitt" á dögunum. Íbúar kusu í ár 88 verkefni til framkvæmda á næsta ári. Í Vesturbæ voru eftirtalinn verkefni valin.

Göngubætur við verslunarhverfi á Granda. Fjölnota hreysti- og klifursvæði. Strætóskýli við Melaskóla. Tennisvöllur við íþróttahús Hagaskóla. Göngubætur yfir Hofsvallagötu við Reynimel. Hundagerði við Vesturbæjarlaug. Grenndargáma í Vesturbæinn vestan Tjarnar. Göngubætur við Ægisborg. Bæta gatnamót Framnesvegur og Vesturgötu. Leiktæki á Hringbrautarróló. Endurtyrfa sparkvöllinn við Skeljagrandu. Leggja göngustíg að strætóskýli við Suðurgötu. Setja upp hjólabraut við Grandaskóla. Þúttvöll á grasið við spennistöðina.



Sundlaugartúnið við Vesturbæjarlaug. Nú vilja Vesturbæingar fá hundagerði á svæðið.

### Eftirtalin verkefni voru valin í Miðborg

Skautasvell á Tjörnina. "Frum-skógur" fyrir börn á leiksvæði í miðbænum. Grænn reitur á Grettisgötu - Vin í miðbænum.

Grænn mosaveggur sem dregur í sig mengun. Skipta út ruslunum. Endurnýja Einarsgarð. Endurnýja göngustíga í Hljóm-skálagarði. Kórufoltakörfur í miðbæinn. Vegglistaverk á Spennistöðina

# Alliance þróunarfélag kaupir Alliance húsið

- gert ráð fyrir að byggja 4.200 fermetra húsnæði á Alliance reitnum

Borgarráð hefur samþykkt að ganga til samninga við Alliance þróunarfélag um sölu á Alliance húsinu við Grandagarði 2 og byggingarrétti tengdum því fyrir 900 milljónir króna. Tilboð Alliance þróunarfélags var metið það áhugaverðasta út frá bæði verði og hugmyndum um starfsemi og þróun á reitnum.

Alliance húsið á sér langa sögu. Það var byggt á árunum 1924 til 1925 fyrir starfsemi útgerðarfyrtækisins Alliance sem Thor Jensen og fleiri ráku. Reykjavíkurborg festi kaup á húsinu árið 2012, en ytra byrði hússins er friðað og gerði Reykjavíkurborg húsið upp að utan. Að undanförunu hafa Sögusafnið og veitingahúsið Matur og drykkur verið með starfsemi í húsinu, auk þess sem þar er Norðurljósasýning og aðstaða fyrir listamenn. Þær kvaðir hvíla á húsinu að það verði nýtt fyrir menningartengda starfsemi. Reykjavíkurborg hefur látið vinna nýtt deiliskipulag fyrir húsið og umhverfi þess með það að markmiði að auka nýtingu á lóðinni í samræmi við aðalskipulag Reykjavíkurborgar 2010 til 2030 og þróun



Hér má sjá Alliance húsið og nánasta umhverfi þess.

borgarinnar sem stefnt er að í aðalskipulaginu. Gert er ráð fyrir að byggt verði allt að 4.200 fermetra húsnæði á svonefndum Alliancesreit ofan Örfiriseyjar. Fimm verslunar- og þjónusturými

eiga að vera á jarðhæð en íbúðir og jafnvel hótélherbergi á annarri og þriðju hæð. Þetta er samkvæmt deiliskipulaginu sem unnið var og samþykkt fyrir á þessu ári.

## PC og Apple tölvuviðgerðir

Fullkomið tölvuverkstæði og margra ára reynsla og þekking fagmanna

TÖLVULAND

Skeljagrandi 1 · 107 Reykjavík  
Sími 899 3417 · [www.tolvuland.is](http://www.tolvuland.is)

## BÍLAVIÐGERÐIR GRANDA

S: 562 5999



S: 669 5999

FISKISLÓÐ 83 - 101 REYKJAVÍK

Kjötkompaní

WELLINGTON  
& VEISLUR

STÚTFULL BÚÐ AF JÓLAGÓÐGÆTI!

Hafnarfirði & Grand a

[www.kjotkompani.is](http://www.kjotkompani.is)



578 9700



[kjotkompani@kjotkompani.is](mailto:kjotkompani@kjotkompani.is)



[kjotkompani](https://www.facebook.com/kjotkompani)

# Framkvæmdir við nýjan Landsspítala Háskólasjúkrahús komnar á fulla ferð

- rætt við Ásbjörn Jónsson verkfræðing og verkefnisstjóra

**V**inna er hafin af fullum krafti við byggingu nýs Landsspítala háskólasjúkrahúss við Hringbraut. Hinn nýi spítali mun breyta þessu svæði í Miðborg Reykjavíkur verulega enda er um byggingu einskona spítalaþorps að ræða þar sem margar samtengdar byggingar munu hýsa þá mikilvæga heilbrigðisstarf sem fram fer á spítalanum. Eitt af því sem mun hverfa er gamla Hringbrautin. Henni verður endanlega lokað í byrjun janúar en meðferðakjarni hins nýja spítala verður reistur þar sem hún liggur nú. Spítalalóðin afmarkast af Vatnsmýrarvegi, Hringbraut, Snorrabraut og af eldri byggingum spítalans sem ná upp að Eiríksgötu. Talsvert rask verður á umferð um svæðið meðan á framkvæmdum stendur, en nýjar leiðir munu síðan opnast og gert er ráð fyrir að fyrirhuguð borgarlína fari um spítalaþorpið. Vesturbæjarblaðið fékk Ásbjörn Jónsson verkfræðing til þess að ræða þessa stóru framkvæmd sem með tíð og tíma mun breyta aðstöðu til heilbrigðismála og einnig umhverfinu til muna.

Ásbjörn segir að nú sé allt komið á fulla ferð. Sjúkrahótel upp á 4.300 fermetra er fullbyggt og verður tekið í notkun nú á næstunni. Jarðvinnan er hafin og hönnunarvinna er farin af stað bæði fyrir meðferðarkjarnann og rannsóknahúsið. Þær verða tvær af meginbyggingunum í spítalaþorpinu en alls er um sjö verkefni að ræða í þessum áfanga. Götur, veitur og lóð eru verkefni dagsins í dag. Meðferðarkjarninn er um 70.000 fermetra bygging sem hýsa mun aðgerða- og legudeildir spítalans. Rannsóknahúsið er um 15.500 fermetrar. Þá verða einnig byggð bílastæði og tækni- og skrifstofuhús um 17.000 fermetrar að stærð og við það bætast tengingar og brýr því allt



Meðferðakjarninn eins og hann mun líta úr að byggingu lokinni.

húsnæði hins nýja spítala verður samtengt og innangengt í allar byggingar þess. Þá má geta þess að byggður verður þyrlupallur. Meðferðarkjarninn verður byggður fyrir framan núverandi byggingar á spítalalóðinni ofan á gömlu Hringbraut beint suður af barnaspítalanum og kvennadeildinni. Rannsóknahúsið kemur vestan megin við læknaárgarð þar sem núverandi bílastæði eru. Í bílastæðahúsinu verður húsnæði fyrir ýmsa þjónustu við spítalann, tækniþjónustu og varaafslvélur sem grípa inn í verði rafmagnsskortur.

## Unnið við lagnaskurð

Þessa dagana standa yfir framkvæmdir við lagnaskurð sunnan Barnaspítalans og fljótlega verður byrjað á þverun Laufásvegur niður við gömlu Hringbraut. Áætlað er að sá verkþáttur taki um fimm vikur og á meðan verður Laufásvegur lokaður fyrir umferð á milli gömlu Hringbrautar og Barónsstígs. Gert er ráð fyrir að búið verði að fylla

aftur í skurðinn frá Laufásvegi að aðalanddyri Barnaspítalans um miðjan desember. Áætlað er að hefja jarðvinnu fyrir tengigang frá aðalinngangi Barnaspítala nú í lok nóvember. Uppsteypa, fylling og malbikun á því svæði mun standa fram til lok janúar 2019. Á sama tíma verður unnið við stóra lagna-skurðinn og götustæði Efri götu frá tengiganginum til austurs fram hjá kvennadeild og svo enn lengra í austur fram hjá gamla spítalanum.

## Gamla húsið verður sýnilegra

Ásbjörn segir spítalalóðina ekki ná suður fyrir núverandi Hringbraut og engar nýbyggingar á vegum spítalans fara þangað. Engu að síður verði góð tenging við Umferðarmiðstöðina til að hún nýstist bæði starfsfólki og öðrum sem eiga erindi við spítalann sem best. Það verða tveir bílakjallarar á jöðrum spítalaþorpsins, sem eru ætlaðir starfsfólki, en einn inn á miðju ætlaður fyrir sjúklinga. Þetta

er skipulagt eftir því sem verið er að gera á spítalalóðum erlendis. Aðkoma sjúklinga er í fyrirrúmi en starfsfólk þarf að ganga spölkorn frá bílastæðunum. Vangaveltur hafa verið á meðal fólks hvort gamla Landsspítalahúsið muni nær hverfa inn í hið nýja þorp. Ásbjörn segir svo ekki vera. Hann segir að koma muni fólki á óvart hversu gamla húsið verður sýnilegt og miðpunktur þorpsins. Húsið er friðað hið ytra og mun fá sinn sess í þessu umhverfi. Húsið kemur líka til með að verða mun sýnilegra en það er í dag þar sem það er hálf falið á bak við trjágróður sem eftir er að fjarlægja. Þá verður gert torg fyrir framan það og þau fyrirmæli eru líka í deiliskipulagi svæðisins að engar nýbyggingar mega vera hærra en gamla spítalahúsið. Ásbjörn segir nokkuð horft til þess í dag að byggja spítala á stærra svæði en fara út í háar byggingar. Á tímabili hafi sú skoðun ríkt nokkuð að teygja byggingar af þessum gerðum upp í loftið. Þetta er breytt því í dag horft meira til þess að flæði



Ásbjörn Jónsson verkfræðingur og verkefnisstjóri.

sjúklinga innan bygginga sé sem hagkvæmast og þá er ekki endilega hagkvæmt að ferðast mikið lóðrétt. Það eru til útreikningar um hversu langa vegalengd fólk getur farið um á jafnsléttu á sama tíma og það þarf að meðaltali að bíða eftir lyftu. Ásbjörn kveðst því miður ekki vera með þessa útreikninga hjá sé en umtalsverða vegalengd sé að ræða. Í nýja spítalanum er gert ráð fyrir að allir flutningar fari fram með sjálfsstýrum vögnum – einskona róbótum sem fara eftir ákveðnum leiðum og sjá sjálfir um að panta lyftur þar sem þeirra er þörf.

## Verið að færa umferðaræðar og stofnlagnir

En hvað er í raun og veru verið að gera þessa dagana. Fólk sér girðingar rísa og flutningatrukka aka með jarðveg frá byggingasvæðinu. Nú er verið að undirbúa byggingu meðferðarkjarnans og leggja grunn að nýju gatnakerfi á lóðinni og færa veitulagnir. Ásbjörn segir að þetta kosti mikla jarðvegsflutninga. Um það bil 270 þúsund rúmmetrar af efni verði að fara. Það liggur ekki nákvæmlega fyrir hvert efnið

**20%  
AFSLÁTTUR  
Í NÓV.**

**Kraftur & virkni  
úr náttúrunni**



**FJALLAGRASA**  
Háls- og hóstamixtúrur

Fást í öllum helstu apótekum, heilsuvöruverslunum, Hagkaup og Fjarðakaupum.

**ICEHERBS**  
NATURA ISLANDICA



Þannig mun nýja spítalaborpið líta út úr lofti.

verði flutt, en hugmyndir um að flytja það að Bolaöldu upp undir Bláfjöllum séu út úr öllu korti. Engan veginn sé hægt að afsaka slík vinnubrögð en eins og komið hafi fram í útvarpsviðtali á dögunum myndi það kosta stöðugar ferðir flutningavagna fram og til baka úr miðborg Reykjavíkur upp undir Bláfjöll í fleiri mánuði og trúlega yrði það sótt aftur þegar þess yrði þörf. Slíkur akstur flutningatrukka myndi bæði skapa óverjandi kostnað og síðan bættist mengunarbátturinn við.. Ásbjörn segir að í áætlunum hafi verið gert ráð fyrir að efninu yrði ekið í landfyllingar einhvers staðar við strandlengju borgarinnar og að Nýr Landspítali sé búinn að vinna í því í langan tíma bæði með Reykjavíkurborg og Faxaflóahöfnunum að finna efninu losunarstað. Það hefur verið rætt

um Gelgjutanga, Laugarnes og Örfirisey, jafnvel að fyrirhugaðri Fossvoogsbrú en Bolaalda hefur ekki verið inn í myndinni.

### Þrjá nýjar götur

Í stað gömlu Hringbrautarinnar koma þrjá nýjar götur í gegnum spítalaborpið. Þær hafa enn ekki fengið nöfn en ganga í vinnuferlinu undir heitunum, Efri gata, Neðri gata og Syðsta gata. Meðferðarkjarninn verður á milli Efri og Neðri götu og rannsóknahúsið og bílastæðahúsið á milli Neðri götu og syðstu götu. Ásbjörn segir að gert sé ráð fyrir á bilinu 500 til 550 bílastæði verði í bílastæðahúsinu og fermetra rými skrifstofa verði um 2,700 og fermetra rými tækni- og varaafis verði um 1.500 fermetrar. Rannsóknahúsið verður

fjórar hæðir með inndreginni þakhæð og þyrlupalli.

### Öll starfsemi flyst úr Fossvogi

Gert er ráð fyrir legudeildir flytjist í meðferðarkjarnann og verði á fimmtu og sjöttu hæð. Fjórdða hæðin mun kallast tækni-hæð, en skurðstofur, undirbúningur og vöknun verður á þeirri þriðju og einnig gjörgæsla. Á annarri hæðinni verður síðan smitsjúkdómadeild ásamt móttöku og þjónustu en bráðamóttaka verður á þeirri fyrstu.

### Þessum áfanga á að ljúka 2024

Ásbjörn segir marga hafa óttast að erfitt yrði að koma þessum byggingum fyrir. Það komi hins

vegar mörgum nokkuð á óvart þegar betur er að gáð um hversu stórt óbyggt svæði sé að ræða og því fremur auðvelt að koma 100 þúsund fermetra húsnæði fyrir. Þessum áfanga hins nýja Landspítala háskólasjúkrahúss mun ljúka árið 2024. Ásbjörn segir ekkert liggja fyrir um hvort

ráðist verði í síðari áfangann strax að þessum loknum eða síðar. Það mun ráðast af ákvörðunum stjórnmalamanna þegar þar að kemur en í þeim áfanga er meðal annars gert ráð fyrir nýju göngudeildarhúsi, frekari rannsóknastarfsemi og öðru bílastæðahúsi.

Reykjavik  
**RÖST**  
Coffee house & bar

Við gömlu höfnina

reykjavikrost.is

**Motormax**

Motormax ehf  
Vatnagördum 12  
Sími: 545 4040

Hjá Motormax getur þú fengið

- Léttþrif
- Alþrif
- Bón
- Djúphreinsun
- Mössun

og allt annað sem viðkemur bílaþrifum.

Er ekki kominn tími á að **þrifa bílinn?**

APOTEK  
KITCHEN+BAR



JÓLIN Á  
APOTEKINU

FRÁ KL. 17

## 7 rétta jólaveisla

### FORRÉTTIR

GRAFINN LAX – með fennelkremi, dill-mæjó, stokkrósar-trönuberjum, hrognum og rúgbrauði

ANDABRINGA – með graskers&kardimommu-purée og portvínssósu

ÍSLENSKT LANDSLAG – lambatartar, sýrður rauðlaukur, reyktur rjómaostur, graslauks-mayo, ediksnjór

PÖNNUSTEIKTUR HUMAR – jólatré, beurre noisette og skyr

### AÐALRÉTTIR

LYNGHÆNA – epla purée, epli, pikklað fennel og kirsberjasósa,

GRILLUÐ NAUTALUND – steiktar næpur með trönuberjum og heslihnetum, jarðskokka- og hvítsúkkulaði-purée, kaffi-hollandaise

### EFTIRRÉTTUR

JÓLAKÚLA – kryddkex, karamelluseruð hvítsúkkulaðimús, epla-og fáfnisgrasfylling



10.900 kr.

Borðapantanir á [apotek.is](http://apotek.is)

Aðeins framreitt fyrir allt borðið.

APOTEK KITCHEN+BAR // Austurstræti 16 // Sími 551 0011

# Skerjafjörður á meðal nýbyggingareita fyrir ungt fólk



Hluti fyrirhugaðra bygginga í Skerjafirði verður ætlaður ungu fólki sem er að stíga sín fyrstu skref á fasteignamarkaðnum.

Gert er ráð fyrir því að allt að 500 íbúðir sem sérstaklega eru hugsaðar fyrir ungt fólk og fyrstu kaupendur verði byggðar á sjö mismunandi reitum í Reykjavíkurborg á næstu árum. Borgin mun úthluta lóðum til framkvæmdaaðila á föstu verði, sem er 45.000 krónur á hvern fermetra ofanjarðar, auk gatnagerðargjalda, nema annars sé sérstaklega getið. Reitirnir sem um ræðir eru í Úlfarsárdal, á Kjalarnesi, í Gufunesi, í Bryggjuhverfinu, við Sjomannaskólann, á Veðurstofureit og í Skerjafirði, en deiliskipulag þessara svæða er mislangt á veg komið.

Reykjavíkurborg auglýsti fyrr á þessu ári eftir hugmyndum að samstarfsaðilum til að þróa og hanna hagkvæmt húsnæði fyrir ungt fólk og fyrstu kaupendur á ákveðnum lóðum í borginni. Innsendar hugmyndir verði metnar af matsnefnd hjá borginni og

frumhugmyndirnar sem urðu hlutskarpastar voru kynntar á fundi í ráðhúsi Reykjavíkur 2. nóvember sl. Við matið voru aðilunum sextán sem sendu inn hugmyndir gefin stig á skalanum 0-100 og þrjár veigamestu þættirnir vógu 20 stig hver, en þeir sneru að mati á endanlegu verði til íbúa, hvort sem um var að ræða íbúðir til sölu eða leigu, hönnun og arkitektúrs og þekkingu og reynslu teymisins sem kom að verkefninu. Einnig var horft til fjármögnunargetu bjóðanda, áætlaðs framkvæmdahraða, líftíma bygginga og sjálfbærni og kolefnisfótspors verkefnanna. Dagur B. Eggertsson borgarstjóri segir að þörf hefði verið fyrir verkefni sem þetta, til þess að tryggja að nýjum lausnum yrði beitt til þess að byggja hagkvæmt húsnæði fyrir þann hóp sem er að koma inn á íbúðamarkað.

## Sendiráðshúsið komið í sölu

Kínverska sendiráðshúsið við Víðimel 29 er komið í sölu. Húsið hefur staðið autt undanfarin sex ár eftir að sendiráðið var flutt í annað húsnæði við Borgartún. Lítil sem engin umhirda hefur verið um húsið þau ár sem liðin eru frá því sendiráðið var flutt og það ekki einu sinni hitað upp. Húsið er illa farið eins og kom fram í Vesturbæjarblaðinu í júlí á liðnu sumri.

Húsið var teiknað af Einari Sveinssyni arkitekt og upphaflega með fimm íbúðum. Þar á meðal eru tvær stórar íbúðir á hæðum. Hvor um sig rúmlega 200 fermetrar að stærð en alls er húsið 725 fermetrar að stærð og mun alls telja 19 herbergi. Húsið er nú í sölumeðferð hjá fasteignasölnunni Mikluborg og talað um að söluverð þess geti verið á bilinu 250 til 300 milljónir króna.



Húsið við Víðimel 29 er illa farið.

## Húsfélagþjónusta Eignaumsjón leiðandi í 17 ár

- ✓ Bókhald og fjármál
- ✓ Húsfélagafundir
- ✓ Mínar síður
- ✓ Húsbók þjónustusaga húss
- ✓ Auk annarrar þjónustu



• EIGNAumsjón [www.eignaumsjon.is](http://www.eignaumsjon.is)

Hús íslenskra fræða

# Loksins mun bygging rísa upp af holunni

Loks mun líða að því að hús rísi upp úr holunni vestan við Þjóðarbókhöðuna í Vesturbæ Reykjavíkur því Framkvæmdasýsla ríkisins hefur birt auglýsingu þar sem óskað er eftir tilboðum í byggingu Húss íslenskra fræða sem þar á að rísa. Vinna hófst við húsgrunninn fyrir fimm árum en lítið hefur gerst síðan annað en stór afgirt hola hefur staðið opin við Suðurgötu. Í útboðslýsingu kemur fram að ljúka eigi verkinu eigi síðar í febrúar árið 2022.

Upphaf þessa verkefnis má rekja áratug aftur í tímann. Á árinu 2008 fór fram hönnunarsamkeppni og voru niðurstöður hennar kynntar á því ári. Ekkert gerðist þó fyrr en árið 2013 að fyrsta skóflustungan var tekin af Katrínu Jakobsdóttur sem þá var mennta- og menningarmálaráðherra og húsgrunnurinn grafinn og grunnur hússins grafinn í framhaldi af því. Þá var framkvæmdum frestað að boði fjárlaganefndar Alþingis. Nú fimm árum síðar hefur hreyfing verið að komast á málið að nýju. Byggingafulltrúi í Reykjavík gaf leyfi fyrir byggingu hússins í ágúst í fyrra. Einnig er gert ráð fyrir kostnaði vegna framkvæmdanna í fjármálaáætlun stjórnvalda á tímabilinu 2017 til 2021. Hús íslenskra fræða er stærsta

einstaka verkefni stjórnvalda á háskólastigi og er áætlaður kostnaður við framkvæmdirnar 3,7 milljarðar króna. Þegar

hafa fallið til 600 milljónir króna vegna hönnunar og fyrra útboðs í verkið.



Hús íslenskra fræða mun hýsa fjölbreytta starfsemi Stofnunar Árna Magnússonar í íslenskum fræðum og íslensku- og menningardeildar Háskóla Íslands. Þar verður miðstöð rannsókna og kennslu í íslenskum fræðum; tungu, bókmenntum og sögu. Húsið mun sömuleiðis varðveita frumgögn um íslenska menningu; handrit, skjöl, orða- og nafnfræðisöfn og þjóðfræðasöfn.

Mynd: arnastofnun.is



TAKK FYRIR  
AÐ FLOKKA



## Hættum að urða spilliefni

Spillivagninn kemur efnum og smærri tækjum frá heimilum til förgunar og endurvinnslu

Spillivagninn er ný þjónusta. Hann verður til staðar í þínu hverfi á tilteknum tímum og auðveldar okkur öllum að losna við spilliefni og raftæki á öruggan hátt.

Lögum samkvæmt er bannað að henda spilliefnum með blönduðum úrgangi. Raftæki sem hafa þjónað sínum tilgangi innihalda oft spilliefni, en einnig ýmis verðmæt efni og jafnvel nýtanlega hluti sem æskilegt er að endurvinna. Spillivagninn sparar þér fyrirhöfnina við að koma tækjum og efnum á næstu endurvinnslustöð.

**Hvað hirðir spillivagninn?** Smærri raftæki / Tölvur og síma / Rafhlöður og rafgeyma / Ljósaperur og hitamæla / Málningu, bón, viðavörn, lím og lökk / Hreinsiefni og lífræn leysiefni / Stíflueyði / Eitur; skordýra-, rottu- og illgresis / Olíu og feiti ... og ýmislegt fleira.

Sjá nánar á: [spillivagninn.reykjavik.is](http://spillivagninn.reykjavik.is)

Hér verður Spillivagninn í þínu hverfi í nóvember:

Vesturbær, við Vesturbæjarlaug, mánudaginn 26. nóvember, kl. 15–20.

HJÁLPARSÍMI  
RAUÐA KROSSINS

1717



- Opinn allan sólarhringinn
- Upplýsingar um úrræði
- Alveg ókeypis (líka úr gsm)
- Kemur ekki fram á símreikning
- Fullur trúnaður
- Ef þér líður illa – ef þú átt í vanda

Rauði kross Íslands

Íslensk framleiðsla fyrir íslenskt veðurfar

Vandaðir  
krossar á leiði!



JS LJÓSA SMÍÐJAN  
VÉLAVERKSTÆÐI  
SLÁTTUVÉLAÞJÓNUSTAN

Skemmuvegji 34 - 200 Kóp. Sími 554 0661

Efnamóttakan hf

SORPA



Reykjavíkurborg

# Stór dagur í Vesturbæjarskóla

**S**kólinn á 60 ára afmæli. 30 ár eru síðan elsta hluti af núverandi húsnæði var tekinn í notkun og skólastarf hófst í yngsta hlutanum nú í haust. Skólinn er byggður í þremur hlutum fyrsti hluti tekinn í notkun 1988 annar hluti 1999 og svo sá þriðji 2018. Það er því í raun þriheilagt á mótum Ásvallagötu, Framnesvegur og Vesturvallagötu á þessum tímamótum. Vesturbæjarblaðið leit við í Vesturbæjarskóla á dögunum

Þegar komið er inn í húsnæði Vesturbæjarskóla blasir við það sem kalla mætti nýmóðins umhverfi. Langir gangar og lokaðar skólastofur heyrast líðinni tíð til og hvar sem farið er verkja opin rými athygli. Nemendur og kennarar eru við vinnu sína á ýmsum stöðum í byggingunni ýmist í hópum eða hver og einn er að fást við verkfni sín út af fyrir sig. Í hinni nýju byggingu er lögð rík áhersla á opið rými. Margrét Einarsdóttir skólastjóri segir það nýttast vel við þá kennsluátt sem stuðst er við í skólastarfinu og mikla samvinnu kennara. Hún segir mikið byggt á teymisvinnu í kennslustarfinu og stuðst við þverfagleg vinnubrögð. Þetta skipulag húsnæðisins falli ákaflega vel að þeim hugmyndum.

## Þrengsli í Melskóla

Vesturbæjarskóli var stofnaður 1958. Fyrsti skólastjóri var Hans Jörgensson. Upphaflega var skólinn ætlaður yngri börnum frá sjö til níu ára sem búsett voru norðan Hringbrautar og vestan Lækjargötu. Áður

höfðu þessi börn sótt Melaskóla en vegna þrengsla þar og einnig aukins umferðarþunga í skólahverfinu var ákveðið að stofna annan skóla í Vesturbænum. Skólinn starfaði í upphafi í gamla Stýrimannaskólanum við Oldugötu 23. Þar fór fram öll bókleg kennsla en kennsla í íþróttum sóttu nemendur í íþróttahúsi ÍR við Túngötu og smíðakennslu í Melaskóla.

## Byrjað að hanna nýjan skóla 1965

Starfshættir breyttust nokkuð með tíð og tíma. Skólaárið 1964 til 65 var ákveðið að 10 ára nemendur héldu áfram í Vesturbæjarskóla í stað þess að flytjast yfir í Melaskóla eins og áður. Tíu árum síðar eða skólaárið 1974 til 75 fengu 11 og 12 ára nemendur fyrst að halda áfram í skólanum til loka 12 ára bekkjar og ljúka sínu námi þar en eftir 12 ára bekk fóru þeir í Hagaskóla eins og þeir gera enn í dag. Á sínum tíma voru hugmyndir um að flytja Stýrimannaskólann og byggja nýjan skóla á lóðinni en ekkert varð úr framkvæmdum. Á árunum í kringum 1965 var unnið að hönnun nýs skóla í gamla Vesturbænum, sem staðsettur skyldi á mótum Framnesvegur, Túngötu og Vesturvallagötu. Framkvæmdir hófust þó ekki fyrr en 1986 en lóðin hafði verið frátekin fyrir skóla allt frá árinu 1960. Í dag er því raunverulega þriheilagt í Vesturbæjarskóla. Skólinn er 60 ára. Elsti hluti núverandi skólahúss er 30 ára og nýja húsið var tekið í notkun fyrir nokkrum vikum.



Nýbygging Vesturbæjarskóla við Framnesveg.

## Allt skólastarf undir eitt þak

Hins nýja húsnæðis hefur verið beðið með eftirvæntingu enda byggingartími þess orðinn lengri en upphaflega var gert ráð fyrir. Allur skólinn er um 5000 fermetrar en nýi hlutinn 1340 fermetrar og í dag eru um 360 börn í skólanum. Nemendum Vesturbæjarskóla hefur fjölgað umtalsvert síðustu árin en þeir voru um 200 fyrir áratug. Margrét Einarsdóttir skólastjóri segir að margt yngra fólk með börn kjósi að búa í Vesturbænum. Þetta sé augljóst í dag þótt íbúafjöldun komi oft fram í nokkrum sveiflum. Skólastarfið fór meðal annars fram í fimm (lausum) (það eru þrjár lausar kennslustofur og svo tvær kennslustofur í Hringbrautarhúsinu svo það má kannski bara segja fimm kennslustofur á lóðinni) kennslustofum á lóð skólans, en með nýju byggingunni er allt skólastarf komið undir eitt þak.

## Þakgarður og gróðurhús

Ýmsar nýjungar er að finna í hinu nýja húsnæði Vesturbæjarskóla. Þar á meðal er sérstakur þakgarður með gróðurhúsi sem hugsaður er fyrir útikennslu. Smíðastofa skólans hefur verið endurnýjuð og sérstakri tónlistarstofu hefur verið komið fyrir þar sem meðal annars er að finna sýnishorn af ýmsum hljóðfærum. Þá má nefna nýtt mótuneyti sem verið er að leggja lokahönd á og Skólahljómsveit Vesturbæjar, Miðborgar og Hlíða hefur aðstöðu í nýja húsinu.

## Nýbyggingin skapar ýmis tækifæri

Margrét segir mikinn mun að skólinn sé allur kominn undir eitt



Fyrsti söngurinn í hinum gamla og nýja skóla.



Opin rými eru áberandi í skipulagi skólans sem auðveldar bæði kennurum og nemendum að vinna saman.

þak og öll aðstaða hafi gerbreyst. Hún kveðst hafa gengið beint inn í vinnu með bygginganefndinni auk þess að vinna með þrengslunum sem hér voru fyrir þremur árum þegar hún hafi komið þar til starfa. Þær Margrét og Þóra Björk Guðmundsdóttir aðstoðarskólastjóri segja nýbygginguna skapa ýmis tækifæri fyrir skólastarfið. Frá

upphafi hafi verið gert ráð fyrir mun opnara rými en í flestum eldri hefðbundnum skólum en opið skólastarf hafi aukist mikið á undanförunum árum. Samvinna sé mikil bæði á meðal nemenda og kennara og þegar gengið er um vinnurými skólans sést vel að þessi nýja hugsun hefur fest rætur og þróast í Vesturbæjarskóla.



**Full búð af náttfatnaði og sloppum frá Trofé**

**Ynja**  
UNDIRFATAVERSLUN

Glæsibær - Álftheimar 74  
S. 544 4088 - www.ynja.is

**FERSKUR FISKUR  
DAGLEGA**

**MIKIÐ ÚRVAL SPENNANDI FISKRÉTTA**

VERIÐ VELKOMIN



Nesvegur 100  
Símar 562-1070, 896-4243  
Opnið virka daga kl. 10 - 18:30





# GEFÐU FRÍ UM JÓLIN



**Gjafabref Icelandair er góð gjöf**

Gefðu flug með Icelandair um jólin og bjóddu ástvinum þínum að upplifa ævintýri og skapa dýrmætar minningar. Hvern vilt þú gleðja?





**við hreinsum fyrir þig**

Alhliða fatahreinsun og þvottahús síðan 1966

HRADÍ fatahreinsun  
Ægisíðu 115 - Sími 552 4900  
hradi@fatahreinsun.is  
www.fatahreinsun.is

**HRADÍ**

## Melaskóli

## Afróttrommur og Kim Larsen



Trommað, sungið og hlustað í Melaskóla.

Nemendur úr 10. bekk í Þingeyjarskóla komu í heimsókn í Melaskóla á dögunum og spiluðu afrísk lög á marimbur og trommur. Virkilega hressandi tónleikar og gátu nemendur dansað og klappað með. Heimsóknin er í tengslum við Fest Afrika sem haldin er þessa vikuna.

Á 72 ára afmælisdegi Melaskóla, föstudaginn 5. október, var samsöngur í Skála. Söngurinn tókst einstaklega vel hjá nemendum. Í lokin voru svo fullorðnir fengnir til þess að syngja lagið De smukke unge mennesker sem danski söngvarinn Kim Larsen gerði frægt en hann lést fyrir stuttu.

## JÓGA &amp; HEILSA

Námsskeið fyrir konur  
á Aflagranda 40



Réttindi frá  
British School  
of Yoga og  
Yoga studio.

Jógaleikfimi, mjúkar æfingar, góðar teygjur, öndun og slökun.

Jóga liðkar og styrkir líkamann, er gott gegn vefjagigt og eykur almenna andlega og líkamlega vellíðan.

Skráning hjá Hildi B. Eydal jógakennara • Gsm: 8644476

## Hitt húsið í Elliðaárdal

Leigusamningur um hús við Rafstöðvarveg í Elliðaárdal vegna starfsemi Hins hússins hefur verið samþykktur í borgarráði. Hluti af starfsemi Hins hússins er þegar í húsnæði í Elliðaárdal, sem áður hýsti Fornbílaklúbb Íslands en sá hluti sem nú á að flytja í er áfast hinu húsinu og hýsti áður minjasafn Orkuveitunnar.

Leitað var að hentugu húsnæði í Miðborginni áður en þessi ákvörðun var tekin en ekki fannst neitt sem talið var henta. Hitt húsið hefur verið með starfsemi í gamla Pósthúsinu í Pósthússtræti um árabíl en þarí nú að víkja. Starfsfólk Hins hússins telur þessa staðsetningu hins vegar ekki heillavænlega fyrir starfsemina. Staðurinn sé



Starfsemi Hins hússins mun flytjast í Elliðaárdal.

út alfara leið og Strætó gangi ekki þangað. Nú mun unnið

að því með Strætó að útfæra akstur að Rafstöðvarveginum.

ÚTFARARSTOFA ÍSLANDS  
Auðbrekku 1, Kópavogi SÍÐAN 1996

ALÚÐ • VIRÐING • TRAUST • REYNSLA



Sverrir Einarsson Margrét Á. Guðjónsd. Kristín Ingólfssdóttir Hannes Ó. Sampsted

Símar allan sólarhringinn: 581 3300 & 896 8242 • www.utfarin.is  
Komum heim til aðstandenda og ræðum skipulag útfarar ef óskað er.

ÚTFARARSTOFA HAFNARFJARÐAR

Flatahraun 5a • www.utfararstofa.is • Símar: 565 5892 & 896 8242



**Arna**  
ís- og kaffibar

Opið virka daga 9 - 21 og helgar 10 - 18.  
Eiðistorgi 15  
facebook.com/arnaisogkaffi



# Allar jólagjafirnar á einum stað

*Ekki þvælast um bæinn  
þveran í leit að jólagjöfum.  
Verlaðu heima í héraði  
á hagstæðu verði.*



Í Bóksölu stúdenta á Háskólatorgi finnur þú meira en þig grunar. Njóttu þess að vera í notalegu umhverfi, fáðu þér kaffi og köku í Bókakaffi stúdenta, kíktu á nýjustu bækurnar og skoðu allar skemmtilegu gjafavörurnar í Kaupfélagi stúdenta.



## bóksala stúdenta

Alvöru bókabúð og miklu meira

Háskólatorgi - [www.boksala.is](http://www.boksala.is) - [www.facebook.com/boksala](https://www.facebook.com/boksala)

# Skákferð á slóðir Bobby Fischer



Þann 8. nóvember síðastliðinn héldu þeir Micah og Hrafnkell með nemendur úr Skáklúbbi Landakotsskóla austur fyrir fjall og heimsóttu Bobby Fischer safnið á Selfossi.

Þar fengu þau leiðsögn um safnið og fræddust um þennan bandaríska heimsmeistara í skák, hvernig kalda stríðið hafði áhrif á einvígi hans og Boris Spassky og hvernig Ísland tengist því. Eftir túrinn um safnið kepptu nemendur í skák og slógust þá einnig nemendur frá Selfossi í hópinn. Þá var haldið að gróf Bobby Fischer rétt utan við Selfoss.

## UMHVERFISVÆN

á Borgarbókasafninu

### Lífsstílskaffi

Borgarbókasafnið | Menningarhús Gerðubergi  
Miðvikudaginn 5. desember kl. 20-22

Edda Ýr Garðarsdóttir kynnir hvernig hægt er að gera fallega jólapakka, kort og skraut úr gömlum bókum, tímaritum og jólakortum.

Á staðnum verða bækur, tímarit, gömul jólakort, skæri, lím, heftarar, skapalón o.fl. en fólk er einnig hvatt til að taka eitthvað með sér að heiman.

### Grænar pökkunarstöðvar

á bókasöfnunum í Grófinni og Kringlunni

Endaðu jólagjafaleiðangurinn á bókasafninu og pakkaðu gjöfunum inn í enduruninn pappír úr bókum.

BORGARBÓKASAFNIÐ [www.borgarbokasafn.is](http://www.borgarbokasafn.is)  
MENNINGARHÚS [Borgarbókasafnið](https://www.facebook.com/borgarbokasafn)  
[@borgarbokasafn](https://www.instagram.com/borgarbokasafn)

# Spillivagninn í þínu hverfi

Reykjavíkurborg vill auka flokkun og skil raftækja og spilliefna. Því hefur verið hrundið af stað tilraunaverkefni um Spillivagn, sem safnar raftækjum og spilliefnum í hverfum og gerir heimilunum auðveldara að flokka.

Spillivagninn, en það heitir bíllinn, mun á næstu mánuðum fara um hverfi borgarinnar og auðvelda íbúum að losna við smærri raftæki og spilliefni á öruggan hátt. Borgarbúar munu geta komið smærri raftækjum og spilliefnum í vagninn á ákveðnum stöðum á ákveðnum tíma, en hingað til hafa íbúar einungis getað skilað þessum úrgangsflokkum á Endurvinnslustöðvar SORPU bs. Spillivagninn er hrein viðbót við þá þjónustu.

Lögum samkvæmt er bannað að henda spilliefnum í gráu tunnuna undir blandaðan úrgang. Engu að síður má ætla að um 150 tonn af raftækjum og spilliefnum hafi farið þá leið og verið urðuð í Álfnesi í fyrra. Raftæki sem hafa þjónað sínum tilgangi innihalda oft spilliefni, en einnig ýmis verðmæt og jafnvel sjaldgæf hráefni og jafnvel nýtanlega hluti sem æskilegt er að endurvinnna og nýta í framleiðslu nýrra raftækja eða annarra hluta.

Markmið átaksins er að auka magn raftækjaúrgangs og spilliefna sem er meðhöndlaður með réttum hætti. Átakið er samstarfsverkefni Reykjavíkurborgar, SORPU bs. og Efnamóttökunnar og mun það standa frá nóvember 2018 og út maí 2019.

#### Markmið Spillivagnsins

Að auka magn raftækjaúrgangs og spilliefna sem er meðhöndað með réttum hætti.



#### Hvað hirðir Spillivagninn?

Raflöður og rafgeyma / ljósaperur og hitamæla / Málningu, grunna, bón, viðarvörn, lím og lökk, hreinsiefni og lífræn leysiefni / stíflueyðir / eitur; skordýra-, rottu- og illgresis/ olíu og feiti / raftæki, s.s brauðristar, vöfflujárn, hárbلاسara, síma, rakvélar, snúrur, spjaldtölvur, sléttujárn og ýmislegt fleira.

- Íbúar með meira en 20 lítra eða 15 kg af slíkum spilliefnum er beint á Endurvinnslustöðvar SORPU.
- Raftæki mega ekki vera meira en 50 cm á kant.
- Ekki tekið við fyrirtækjaúrgangi.

Spillivagninn verður svo í Vesturbænum mánudaginn 26. nóv. kl. 15-20 við Vesturbæjarlaug.

Sjáumst í Spillivagninum!

## Njóttu stemningarinnar Í HJARTA REYKJAVÍKUR

Skötuhaðborð á Restaurant Reykjavík 23. desember

### ÞORLÁKSMESSUSKATA

Á Þorláksmessu bjóðum við upp á einstaklega girnilegt skötuhaðborð.

SÍLDARVEISLA	AÐALRÉTTIR	EFTIRRÉTTIR
Lauksíld	Kæst Tindabikkja	Ris a la mande
Appelsínumarineruð síld	Reyktur Lax með hvítlaukssósu	Kanil og rósmarin ostaterta
Fennel og agúrku síld	Skötustappa	Piparköku-Brownie
Jólasíld	Saltfiskur	Úrval af ísum
Lakkríssíld	Plokkfiskur	Frómas

Verð kr. **4.900**  
Í hádeginu og um kvöldið

Í hádeginu verður **Eyjólfur Kristjánsson** í jólaskapi með gítarinn



Bókið tímanlega í síma

**552 3030**



RESTAURANT  
REYKJAVÍK

Tel +354 552 3030  
[restaurant@restaurantreykjavik.is](mailto:restaurant@restaurantreykjavik.is)  
[www.restaurantreykjavik.is](http://www.restaurantreykjavik.is)  
Vesturgata 2 - 101 Reykjavík

**BIRAUD**

**& CO**

**MELHAGA 22**





## Dómkórinn í Reykjavík flytur Jónaórátoríuna í Hallgrímskirkju

Dómkórinn í Reykjavík ætlar að flytja Jónaórátoríu Johans Sebastian Bach í Hallgrímskirkju laugardaginn 24. nóvember kl. 17:00. Kórinn fær til liðs við sig 20 manna hljómsveit og fjóra einsöngvara: Hallveigu Rúnarsdóttur sópran, Hönnu Dóru Sturludóttur alt, Benedikt Kristjánsson tenór og Jóhann Kristjánsson bassa.

Bach samdi þetta verk á sínum tíma til flutnings í Tómasarkirkjunni í Leipzig um jólin 1734. Það er í sex þáttum og var flutt við jafnmargar messur um jól og fram á þrettándann. Samanlagt tekur verkið um þrjá tíma í flutningi og frekar sjaldgæft að það sé flutt í heild sinni á

tónleikum. Dómkórinn flytur að þessu sinni fjóra þætti, númer 1, 3, 5 og 6, en þeir eru um það bil tveir tímar að lengd.

Auk einsöngvaranna bætist kórnum liðsauki um 20 söngvara svo alls verða hátt í 100 manns að verki í Hallgrímskirkju að meðtöldum stjórnandanum Kára Þormar dómorganista og konsertmeistararunum Unu Sveinbjarnardóttur. Þarna gefst því góður kostur að koma sér í jóla- og adventuskapið eins og segir í upphafsorðum verksins: Gleðjist. Fagnid. Miðar á tónleikana fást á Tix.is og kosta 5.900 krónur. Þeir verða einnig seldir við innganginn ef einhverjir verða eftir þá.

## Hrekkjavakan í Frostheimum

Það er orðinn árlegur viðburður í Frostheimum að fagna Hrekkjavökunni 31. október ár hvert. Í ár var engin undantekning á og nýttum við vikuna fram að deginum sjálfum í að gera heimagera skraut til að skreyta hjá okkur auk þess sem 4. bekkingarnir undirbjuggu drungalegt draugahús og buðu þeim allra huguðustu að ganga í gegn.



Margvísleg andlit og sum ófrýnileg birtust á hrekkjavökunni í Frostheimum – eins og vera ber.

Í hressingu var boðið upp á blóð að drekka, heilasellusnúða og rottuheila (lesist sem Ribenasafi, pizzasnúðar og blómkaal :)). Börn og starfsmenn klæddu sig upp í skelfilega flotta búninga og boðið var upp á hræðileg húðflúr og hryllilega andlitsmálningu í tilefni dagsins. Nú höfum við pakkað draugum, köngulóm og graskerjum ofan í kassa og vinnum með gildið Hjálpssemi í nóvember þegar við fönndrum fyrir árlegan Jólamarkað frístundaheimila Tjarnarinnar sem verður haldinn 6. desember nk. Allur ágóði markaðsins mun renna óskiptur til UNICEF þetta árið.



Heilasellusnúðar voru í boði í hressingunni.

## Aldrei að skafa! Með Webasto bílahitara



Þú hitar bílinn með fjarstýringu og nýtur þannig þæginda og öryggis

**Webasto**  
Feel the Drive

Bilasmíðurinn hf. Bildshöfða 16 - 110 Reykjavík - sími 5672330 - www.bilasmidurinn.is - bilasmidurinn@bilasmidurinn.is

## JOLAMATSEÐILL TAPASBARSINS

9 FRÁBÆRIR RÉTTIR – GÓMSÆT BLANDA ÍSLENSKRA OG SPÆNSKRA JÓLAHEFÐA

- ★ Hefst með Faustino freyðivíni í fordrykk
- ★ 7 gómsætir jólatapas fylgja síðan í kjölfarið
  - Rauðrófu- og piparótargrafinn lax
  - Tvíreykt hangikjötstartar með balsamik vinaigrette og laufabrauði
  - Risahörpuskel með sellerírórtarmauki, grilluðu serrano og passionfroðu
  - Andabringa með jarðskokkum, svartrót og Malt- og appelsínsósu
  - Bjórgljáð lynghæna með rauðkálgeli og bjórsósu
  - Hvítlauksbakaðir humarhalar með mangósalsa
  - Nautalund með sveppa duxelle og bernaisefroðu
- ★ Og í lokin tveir ljúfir eftirréttir
  - Súkkulaðiterta með berja-compoté
  - Crema Catalana með Dulce de leche

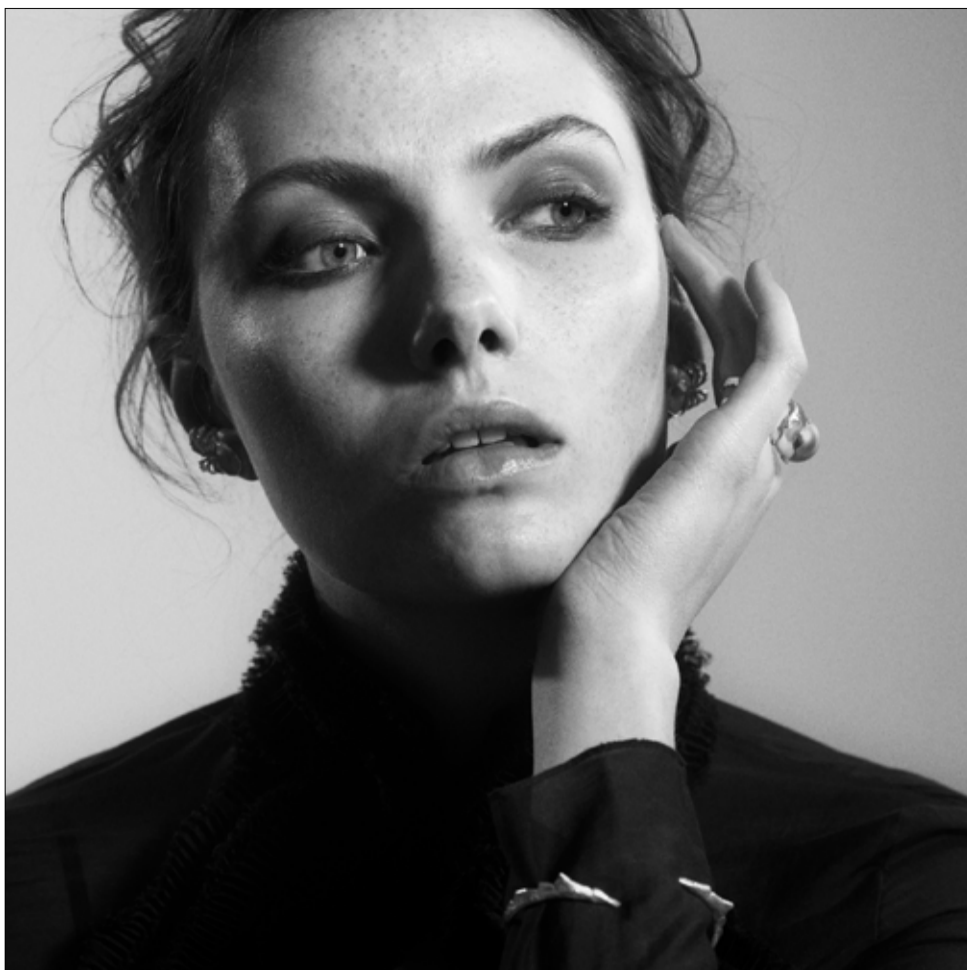
Borðapantanir á [tapas.is](http://tapas.is) og í síma 551 2344

**8.990 kr.**

Aðeins framreitt fyrir allt borðið

Vesturgata 3B | 101 Reykjavík | [www.tapas.is](http://www.tapas.is)





SINDUR hálsmen: 14.700 kr.



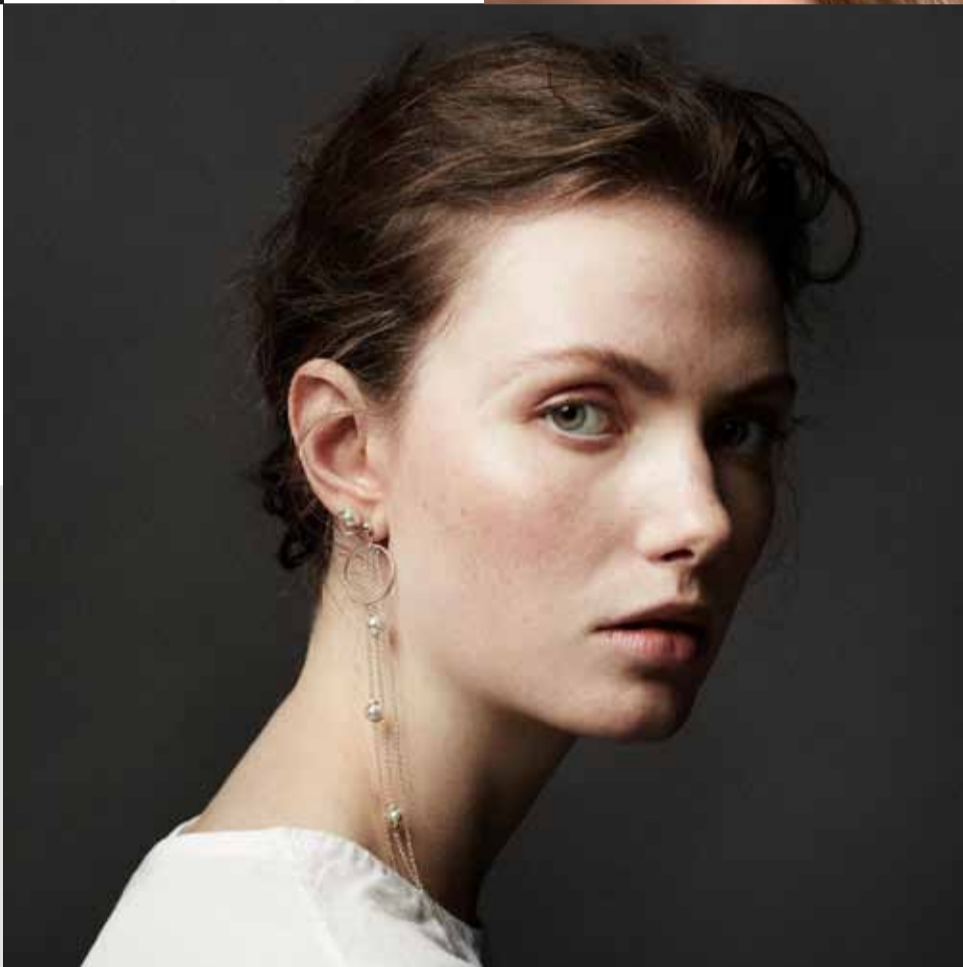
KOLGA hálsmen: 14.000 kr.



KOLGA lokkar: 10.700 kr.



SAND hálsmen: 13.300 kr.



SINDUR lokkar: 9.900 kr.



KOLGA hringur: 16.300 kr.



SAND lokkar: 18.800 kr.



SINDUR armband: 18.900 kr.

SKARTAÐU ÞÍNU FEGURSTA

**aurum**

BY  
GUÐBJÖRG

Bankastræti 4 | 101 Reykjavík

Frí heimsending af [www.aurum.is](http://www.aurum.is)

Austurstræti 22

# Eitt elsta hús í Miðborginni var endurbyggt eftir bruna

**H**úsið við Austurstræti 22 er yfir 200 ára gamalt í upprunalegri mynd en var endurbyggt eftir bruna árið 2007. Það var upphaflega byggt árið 1801 af Ísleifi Einarssyni sem þá hafði verið skipaður yfirdómari í nýstofnuðum Landsyfirrætti. Þar höfðu ýmsar stofnanir aðsetur á fyrstu árum en 1915 stofnaði Haraldur Árnason verslun sem opnaði í húsinu. Verslunin starfaði þar í 45 ár til 1960 að hún hætti störfum en Haraldur féll frá 1949.

Talið er að þetta sé fyrsta húsið sem byggt var við Austurstræti. Húsið var byggt úr furustokkum og talið vera af bolhúsagerð. Undirstöður hússins voru hlaðnar úr holtagrjóti og grunnflötur þess var 11x21 álnir og sneri lengri hliðin að Austurstræti. Sex gluggar voru á þeirri hlið og voru aðaldrif hússins á miðri hliðinni. Árið 1805 seldi Ísleifur Trampe greifa húsið sem þá var orðinn stiftamtmaður yfir Íslandi. Trampe lét gera miklar endurbætur á eigninni þar á meðal að setja upp nýja eldstó sem alls þurfti 700 múrsteina til að hlaða.

## Jörundur bjó í húsinu

Jörundur hundadagakonungur settist að í húsinu árið 1809 og bjó þar þann stutta tíma sem hann hafði völd á Íslandi. Einnig bjó Castenskjöld stiftamtmaður þar og Moltek greifi sem flutti íbúð stiftamtmanns í tukhúsið við Arnarhól árið 1819. Landsyfirrættur sem hafði verið í Austurstræti 4 flutti í húsið og var til ársins 1873 að rétturinn var fluttur í Hegningarhúsið við Skólavörðustíg sem byggt hafði verið á árinu áður. Þá höfðu



Austurstræti 22.

Reykvíkingar á að skipa tveimur löggljúþjónum og höfðu þeir báðir íbúðir í húsinu hvor á sinni hæðinni. Uppi var fangageymsla sem kölluð var Svartholið vegna þess hve dimmt var þar. Í þessu húsi voru hin vinsælu píuböll haldin í dómsal yfirréttar og mun Hendrichsen löggljúþjónn hafa staðið fyrir þeim. Sjálfur lék hann fyrir dansi á flautu og gekk sá orðrómur að hann hafi þá ekki verið allsgáður. Ekki voru allir sama sinnis um þetta framtak löggljúþjónsins og þannig fór að hann fékk bággt fyrir frá ráðamönnum og var vikið úr embætti fyrir uppátækið. Þegar Landsyfirrættur var fluttur Hegningarhúsið fékk Prestaskólinn afnot af húsinu en hann hafði áður verið í Sívertsenhúsi. Kennslustofur voru á neðri hæðinni en umsjónarmaður skólans bjó á efri hæðinni. Prestaskólinn var í húsinu til ársins 1911 að guðfræðideild Háskólans til starfa í Alþingishúsinu við Austurvöll.

## Haraldarbúð hafði áhrif á borgarmeninguna

Árið 1915 kaupir Haraldur Árnason verslunarmaður húsið við Aðalstræti 22. Með Haraldarbúð opnaðist ný menning í höfuðstaðnum. Verslunin hafði yfir sér alþjóðlegan blæ sem ekki var að finna á hverju strái hér á landi. Margar vörur sem hún hafði á boðstólum voru sérstaklega vandaðar og eftir tísku síns tíma. Verslunin bauð einkum upp á vefnaðarvöru og fatnað en einnig upp á ýmsar aðrar vörur og skiptist í nokkrar deildir líkt og vöruhús erlendis. Fjölbreytt vöruúrval, vöruvöndun og gott starfsfólk gerðu það að verkum að verslunin varð rótgróin og hafði mikinn sess í hugum Reykvíkinga. Haraldur Árnason þótti mörgum góðum kostum búinn og var vinsæll maður í samfélaginu. Hann hafði menntað sig í verslunarfræðum og starfað í Englandi og lagði því frá upphafi einna mesta áherslu á að versla með breskar vörur. Hann hafði mikinn metnað til að gera verslun sína eins vel úr garði og unnt var og lagði kapp á að selja vandaðar vörur frá



Austurstræti 22 eftir brunann 18. apríl árið 2007.

ýmsum löndum þegar aðstæður í Þjóðfélaginu buðu upp á það. Heimsstyrjöldin síðari hafði lamandi áhrif á samgöngur við önnur lönd einkum Evrópulönd sem hernumín voru af Þjóðverjum og síðar voru sett mjög hörð gjaldeyrishöft sem stöðvuðu nær allan innflutning til landsins utan brýnustu nauðsynja. Haraldarbúð var lengi fremst í flokki verslana á sínu sviði á meðan hún var starfrækt.

## Karnabær og veitingastaðir

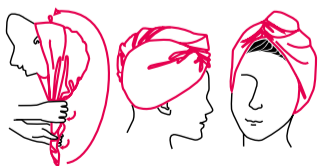
Eftir að rekstri Haraldarbúðar var hætt árið 1960 var ýmiss konar verslunarrekstur í húsinu þar til Karnabær keypti stærstan hluta hluta eignarinnar árið 1973. Þá var húsinu breytt talsvert innan dyra. Karnabær var þá stærsta tískuverslun bæjarins sem var skipt í dömu, herra- og skódeild og einnig var þar hljómplötuverslun. Karnabær var í húsinu til ársins 1988 en eftir það var hljómplötuverslun þar

og skemmtistaðurinn Astro í vestari hlutanum. Árið 2000 var húsið allt tekið í gegn og var friðað 1. janúar 1990 samkvæmt aldursákvæði 1. mgr. 36. gr. Þjóðminjalaga nr. 88/1989.

## Eldsvöðinn 2007 og endurbyggingin

En þar með er sagan ekki sögð til enda. Mikill eldur kviknaði í húsinu 18. apríl árið 2007 þar sem veitingastaðurinn Pravda var til húsa. Eldurinn náði einnig að breiðast í næsta hús á horni Austurstrætis og Lækjargötu og úr varð stórbruni. Það eina sem eftir stóð af húsinu við Austurstræti 22 var eldstæðið sem Trampe greifi lét gera og var elsta eldstæðið sem vitað var um að hafi verið byggt innan borgarmarka Reykjavíkur. Margir brugðust ókvæða við fréttum af brunanum enda ekki orðið bruni af þessari stærðargráðu í miðborginni frá því aðfaranótt laugardagsins 11. mars árið 1967 er tvö hús við Lækjargötu 12a og 12b brunnu til kaldra kona og hús þáverandi lðnaðarbanka sem nú hefur verið rífið varð fyrir umtalsverðum skemmdum. Einn þeirra sem tjáði sig við fjölmiðla af því tilefni var Vilhjálmur Þ. Vilhjálmsson þáverandi borgarstjóri. Hann sagði þetta mjög dapra stund sárt að sjá þennan atburð gerast. Hann lagði síðan áherslu á að vernda hið sögufræga horn Lækjargötu og Austurstrætis. „Við munum núna borgaryfirvöld og skipulagsyfirkvöld ræða við eigendur þessara húsa - en borgin á ekki þessi hús - um áframhaldandi skref. Ég legg áherslu á það að það verði gengið hratt til leiks og þetta verði ekki látið drolla í einhver misseri eða ár. Þetta er hjarta bæjarins og þarna verðum við að ganga vel um,“ sagði Vilhjálmur. Ahöld voru um hvernig best væri að haga utanumhaldi fasteignanna. Að mati ytri endurskoðenda borgarinnar yrðu hagsmunir borgarinnar best tryggðir með því að hafa fasteignirnar á sömu hendi. Félagið í Jörundur ehf. var eigandi eignanna á endurbyggingatíma þeirra. Austurstræti 22 var byggt í upprunalegri mynd en Lækjargata 2 var hækkað um eina hæð. Jörundur ehf. sem er í eigu Reykjavíkurborgar auglýsti síðar eignina Austurstræti 22 í Reykjavík til sölu. Fasteignafélagið Reginn keypti húsið endurbyggt í upprunalegri mynd eftir stórbrunann.

Tilvalin gjöf fyrir dömur á öllum aldri



... svo ótrúlega þægileg eftir sturtuna eða baðið!

Fánleg í 12 litum í fullorðins- og barnastærð.

Helstu útsöluastaðir í Reykjavík  
Allar sundlaugar, Apótekarinn Mjódd og Breiðhöfða, Lyf og heilsa; Granda, Kringlu og Austurveri, Snyrtivörubúðin Glæsibæ, Mistý, Lyfjaver, Reykjavíkurborg Apótek, Árbæjarapótek, Urðarapótek.  
Netverslanir Aha.is, Heimkaup og Krabbameinsfélagið.

Sif  
höfuðhandklæði

elfursif@internet.is gsm 660 8860

Nánar um sölustaði á facebook

**HLEÐSLUTÆKI**

Hleður og vaktar rafgeyminn þinn í vetur.

*Tilvalin jólagjöf*

20% jólaafsláttur af þessum fráþæru hleðslutækjum

12v 0,8A

12v 5,5A

**SKORRI**  
SÉRFRÆÐINGAR Í RAFGEYMUM

TUDOR

Bíldshöfða 12 - 110 Rvík. - 5771515 - www.skorri.is





GEIRSGATA 1, 101 REYKJAVÍK

LENGRI OPNUNARTÍMI  
FRAM AÐ JÓLUM!  
OPIÐ FRÁ: 11-22  
(Á GEIRSGÖTU 1)

HRINGDU EF ÞÚ VILT SÆKJA OG PÖNTUNIN  
ER TILBÚIN ÞEGAR ÞÚ MÆTIR

☎ 511-1888



GETRAUNANÚMER  
KR ER 107

101

REYKJAVÍK  
FASTEIGNASALA

www.101.is

# Markmannabikar KR afhentur



Á myndinni eru frá vinstri Guðmundur Pétursson, Sigurpáll Sören Ingólfsson, Halldór Pálsson, Ingibjörg Valgeirsdóttir, Magnús Guðmundsson og Kristján Finnbogason. Sigurpáll Sören og Ingibjörg eru markmenn ársins 2018, en hinir eru fyrrverandi markmenn meistaraflokks KR. (félagar í Markmannafélagi KR).

Hin árlega afhending markmannabikara KR fór fram síðastliðinn laugardag 17. nóvember sl. Það er Markmannafélag KR sem sér um afhendinguna, en gefandinn Heimir Guðjónsson fyrrum markmaður KR og landsliðsins er nú búsettur á Spáni.

Heimir var markmaður meistaraflokks KR á árunum 1955 til 1965 og var lykilmáður í sigursælu liði KR á þessum tíma og vann alla titla sem í boði voru og lék að auki með landsliðinu. Kunna KR ingar vel að meta ræktarsemi hans fyrir gamla félaginu og ber að þakka það. Það eru markmannsþjálfarar félagsins Valþór Halldórsson sem sér um yngri flokkana og Kristján Finnbogason sem sé um meistaraflokkana, sem bera hitann og þungann af valinu þetta árið. Við valið er einkum horft til frammistöðu á vellinum, ástundun við æfingar og framkomu innan sem utan vallar.

## Markmenn KR 2018

Í kvennaflokki er markmaður meistaraflokks Ingibjörg Valgeirsdóttir, en hún var einn besti maður liðsins síðastliðið sumar og átti stóran þátt í því að liðið náði sínum besta árangri í efstu deild í mörg ár. Til að kóróna góða frammistöðu með KR á árinu var hún svo nú nýverið valinn í A landsliðshóp kvenna.

Í karlaflokki var Sigurpáll Sören Ingólfsson markmaður 3. flokks valinn. Hann var lykilmáður í liði 3. flokks í sumar. Hann mætti vel á æfingar, tók miklum framförum og sýndi góða framkomu utan vallar sem innan. Þá var hann nú nýlega valinn í úrtökuhóp fyrir U 16 ára landsliðið og er hér mikið efni á ferð.

## ORÐ Hafa ÁHRIF

Möntru armböndin. Þau einu sönnu. Sígild í einstökum gjafaumbúðum. Silfur, gull, rósagull. Eingöngu í Systrasamlaginu.



Erum á  
Óðinsgötu 1

Netverslun:  
systrasamlagid.is

## Selkórinn

# Hátíðartónleikar í Seltjarnarnes- kirkju 24. nóvember

Síðari afmælistónleikarnir Selkórsins og Sinfóníuhljóm-sveitar áhugamanna verða laugardaginn 24. nóvember kl. 16:00 í Seltjarnarneskirkju. Á þessu ári eru liðin 50 ár frá því að konur í kvenfélaginu Seltjörn stofnuðu Selkórinn. Fyrstu árin var kórinn eingöngu kvennakór en fjótleiga fengu konurnar til liðs við sig nokkra karla og hefur kórinn síðan verið blandaður kór. Selkórinn hefur á hálfri öld vaxið og dafnað, ferðast víða um heim og haldið tónleika. Einnig hefur kórinn sungið á ýmsum stöðum hér innanlands bæði einn og með öðrum kórum og átt samstarf við ótal íslenska tónlistarmenn.

Fyrri tónleikar afmælisársins voru á liðinu vori þar sem kórinn söng lög eftir þekktu íslenska tónlistarmenn. Lögín voru útsett fyrir Selkórinn, þar á meðal mörg lög eftir Jóhann Helgason, en hann söng einnig á tónleikunum. Á efnisskrá síðari tónleikanna er Missa in Tempore Belli eftir Joseph



Á þessu ári eru liðin 50 ár frá því að Selkórinn var stofnaður.

Haydn. Í messunni sem einnig er oft nefnd Pákumessa syngja, auk kórsins, fjórir einsöngvarar, þau Ingibjörg Aldís Ólafsdóttir sópran, Sesselja Kristjánsdóttir mezzo-sópran, Egill Arni Pálsson tenór og Agúst Ólafsson bassi. Stjórnandi er Oliver Kentish.

## Tileinkaðir 100 ára fullveldi

Afmælistónleikarnir eru

einnig tileinkaðir 100 ára afmæli fullveldis Íslands. Af því tilefni fékk Oliver, stjórnandi kórsins, skáldið Sigurð Ingólfsson til þess að semja ljóð sem Oliver samdi síðan tónverk við. Þetta verk "Mitt land" verður frumflutt á tónleikunum.

Miða á tónleikana er hægt að fá hjá kórfélögum en einnig við inngang á tónleikadag. Miðaverð er kr. 3.500.-.

# BÍLINN ÞINN

Tökum að okkur að fara með bíla í skoðun fyrir einstaklinga og fyrirtæki.

Verðið er 3.000 kr. + Skoðunargjald.

Við komum til þín þar sem þú ert og færum bílinn til skoðunar.

*Ekki borgar vanrækslugjald að óþörfu.*



Bílanes - Bygggördum 8 - Seltjarnarnesi  
S: 561 1190 - www.bilanes.is  
bilanes@internet.is

## Hagaskóli 60 ára



Á myndinni eru frá vinstri Erna Valsdóttir gjaldkeri hópsins, Ívar Ólafsson, bókasafnsfræðingur Hagaskóla og Guðrún Þóra Hjaltadóttir, stjórnarmeðlimur.

# Hagaskólaball og bókaþjóf í tilefni afmælisins

Árgangur 1954 hittist fyrir um ári síðan til að fagna 50 ára útskrift úr Melaskóla. Það tókst svo vel að ákveðið var í framhaldinu að efna til hittings vegna 60 ára afmælis Hagaskóla og það varð Hagaskólaball í Súlnasal á Hótel Sögu.

Á ballinu komu fram nokkrar af "gömlu" skólahljómsveitunum og spiluðu fyrir dansi. Má þar nefna Bræðurna Ara, Atla og Jón Pétur Jónssyni, Svenna og Gunna Guðjónssyni, Guðjón Hilmarsson, Pétur Hjaltasteð, Albert Pálsson, Árna Sigurðsson og Ólaf Jóhannsson. Í tilefni þessa tímamóta var ákveðið að gefa bókasafni Hagaskóla peningaupphæð til bókaþjáfa.



## Aðventan í Neskirkju

### 1. sunnudagur í aðventu, 2. desember

Listýning um verk Gerðar Helgadóttir opnar að lokinni hátíðarmessu. Birtar verða teikningar frá ólíkum skeiðum á ferli listakonunnar.

### Messias eftir Händel sunnudaginn 2. desember kl. 17:00

Kór Neskirkju, Hallveig Rúnarsdóttir sópran, Hildigunnur Einarsdóttir alt, Þorbjörn Rúnarsson tenór, Fjölur Ólafsson bassi og hljómsveit. Stjórnandi er Steingrímur Þórhallsson. Miðaverð, kr. 4,500,-. Miðar seldir á tix.is og við innganginn.

### Aðventuhátíð barnanna, miðvikudaginn 12. desember kl. 17:00

Aðventustund fyrir börn í leikskóla og fyrstu bekkjum grunnskóla. Barnakór Neskirkju syngur. Fjallað verður um boðskap og tákni jóla í tali, leik og söng. Boðið verður upp á heitt súkkulaði og piparkökur á Torginu eftir stundina.

### 3. sunnudagur í aðventu, 16. desember Aðventukvöld og ljóshátíð kl. 20:00

Margrét Lára Jónsdóttir leikur á fiðlu, Drengjakór Reykjavíkur syngur ásamt Kór Neskirkju. Fermingarborn lesa ritningartexta og lýsa upp stundina. Að lokinni samveru í kirkjunni er boðið upp á hressingu í safnaðarheimilinu.

### Messa og barnastarf alla sunnudaga í desember kl. 11. Sérstök fjölskylduguðsþjónusta með þátttöku barnakóra annan sunnudag í aðventu.

Hressing og samfélag verður í boði á Torginu eftir stundirnar.

## Neyðarskýli fyrir vímuefnaneytendur á Grandagarði

Unnið er að því á vegum Reykjavíkurborgar að opna nýtt neyðarskýli fyrir unga vímuefnaneytendur. Borgarráð hefur samþykkt að fela skrifstofu eigna og atvinnuþróunar að ganga til samninga um kaup á húsnæði fyrir neyðarskýli fyrir unga vímuefnaneytendur að Grandagarði 1a. Gert er ráð fyrir að starfsemin hefjist í mars á næsta ári en þangað til verður tímabundin fjölgun pláss í Gistiskýlinu við Lindargötu til að koma til móts við markmiði velferðarráðs að ekki þurfi að vísa neinum frá í vetur.

Húsnæðið sem um ræðir er tvílyft og 216 fermetrar að stærð. Nokkrar breytingar verða gerðar á húsnæðinu og komið fyrir lyftu á milli hæða. Í neyðarskýlinu, sem er fyrir unga karlmenn í neyslu, verður sólarhringsvakt og er áætlaður rekstrarkostnaður um 115 milljónir króna á ári. Á fundi borgarráðs var einnig farið yfir undirbúning vegna kaupa á 25 smáhúsum en



Grandagarður 1a.

þau verða staðsett í nokkrum þyrpingum vestan Elliðaána. Áætlað er að framkvæmdum við þau verði einnig lokið í mars á nýju ári. Tillagan um kaup á nýju neyðarskýli er ein af mörgum tillögum velferðarráðs frá því í sumar til að styrkja þá sem eru heimilislausir og í vímuefnaneyslu.



### ORÐ HAFNA ÁHRIF

Möntru armböndin Silfur, gull, rósagull. Verð frá 6.500

## Nærðu þig og þína í Systrasamlaginu



KRISTALSVATNSFLÖSKUR & KRISTALLAR

### JÓGA- OG HUGLEIÐSLUVÖRUR

Endlaust fallegt úrval af jógaþynnum, hugleiðslupúðum, jógaþatnaði og allskyns fylgihlutum.



### Mínum á hugleiðslu

alla miðvikudagsmorgna kl. 9.15. Allir velkomnir. Aðgangur ókeypis.



### CACAO & ANNAÐ Á BOÐEFNABARNUM



### GJAFABRÉF ER GULLMOLI

Fyrir gjafabréf Systrasamlagsins getur fengið allt þetta og meira til.



### FATNAÐUR BySirrý



### FLOTHETTAN 15.900



VINSÆLI JÓGASAMFESTINGURINN

Ath. Opið lengur í desember.



Afgreiðslutími í desember. Mán-10-16. Þri-fös 10.00-18.00. Lau: 11.00-16.00.

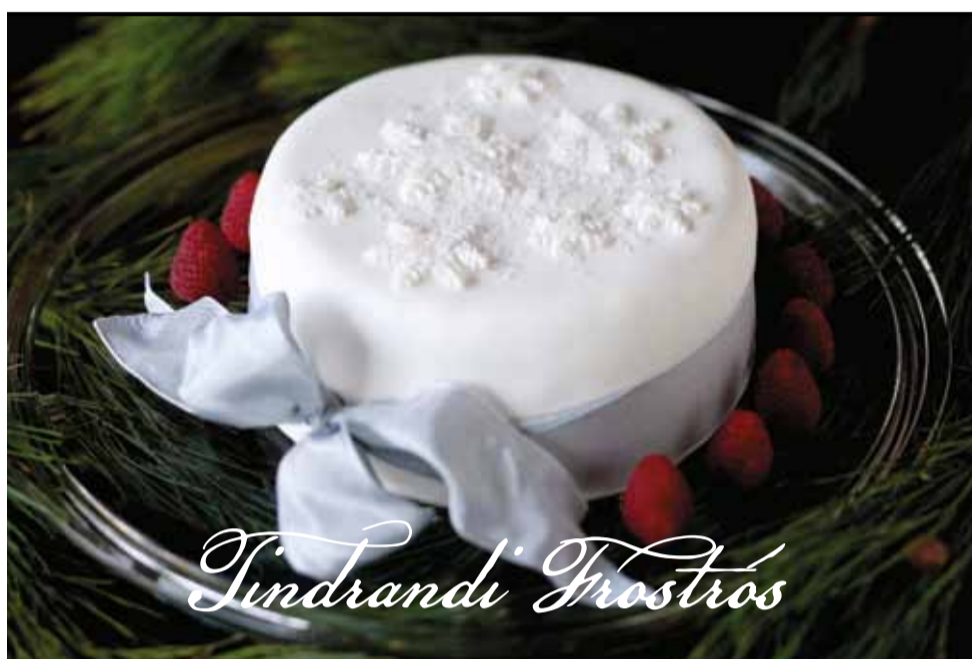
Systrasamlagið Öðingötu 1 Sími: 511 6367 www.systrasamlagid.is



*Jolasnudar*



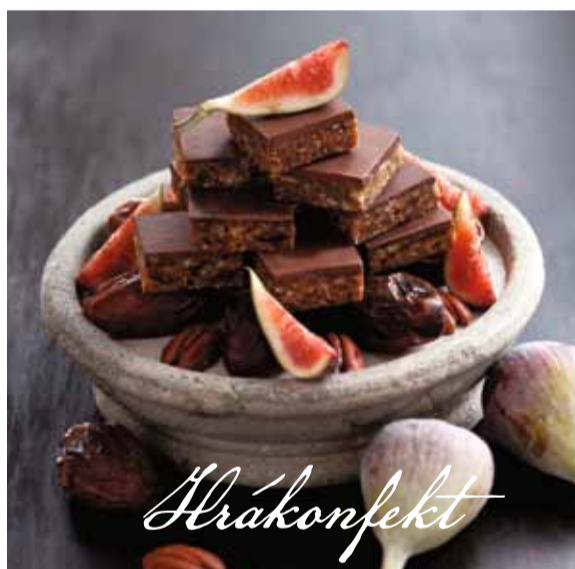
*Kransakonfekt*



*Tindrandi Frostros*



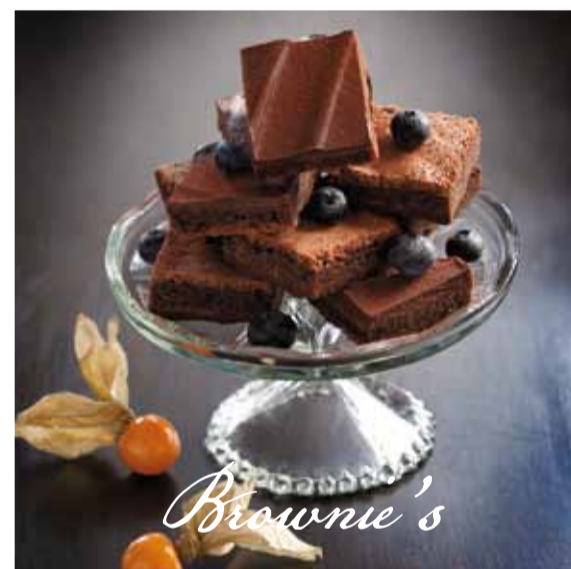
*Gómsætar Sósur*



*Árákonfekt*



*Snæhvítar Divur*



*Brownie's*

Jólagóðgæti að hætti Jóa Fel



BAKARÍ

Holtagarðar & Smáralind & Garðabær & Hringbraut